

Conquistar el desierto al servicio de una dieta global: la agricultura de oasis del centro-oeste argentino en el auge de la ecología mundo capitalista

ROBIN LARSIMONT Y JORGE IVARS*

RESUMEN

En las últimas décadas, los oasis de Mendoza y San Juan (Argentina) se transformaron dramáticamente al calor de reestructuraciones agroexportadoras que se produjeron en el marco del actual régimen agroalimentario corporativo neoliberal. Estos procesos no son sino la culminación de una larga trayectoria de inserción en el desarrollo del capitalismo como ecología-mundo. De este modo, nos proponemos, desde este enfoque híbrido, transfronterizo y relacional, reconstruir históricamente la fragmentaria trayectoria espacial de los principales oasis cuyanos desde su origen prehispánico hasta su articulación en tres regímenes agroalimentarios sucesivos. En segundo término, nos proponemos describir la reciente expansión de la frontera agrícola mediante el uso no controlado de reservas de agua subterráneas en el marco del último régimen. Evidenciamos los procesos relacionales que, a partir del enfoque de la ecología-mundo, están a la base de la producción y comercialización de tres mercancías emblemáticas en estos oasis: el vino, el aceite de oliva y la papa prefrita. La metodología que adoptamos estuvo destinada a describir las trayectorias históricas de los oasis recurriendo a una selección de fuentes documentales y bibliografía regional. Entre los principales hallazgos encontramos que el tercer régimen agroalimentario permitió a los oasis agroindustriales una nueva expansión de fronteras de mercancías. Esta se sustentó en la explotación sistemática del agua subterránea, hasta este momento esencialmente complementaria a la fuente superficial. En este marco neoliberal, la agricultura de precisión permite el control de las etapas clave del proceso productivo a partir de criterios estandarizados de demanda internacional de calidad y cantidad. Como conclusión, entendemos que el acceso a fuentes de naturaleza barata (ya sea agua, suelos o trabajo humano) permitió no solo la elaboración de mercancías apetecibles en exigentes mercados mundiales, sino que también reconfiguró el propio modelo de gestión del agua desde uno más estatista y socialmente condicionado a uno más privatista, telecontrolado y autónomo. No obstante, estos procesos de expansión de la frontera de mercancías están condicionados por elementos locales propios de dinámicas socioecológicas preexistentes, por lo que esta frontera encuentra límites, a menudo, infranqueables.

PALABRAS CLAVE

Oasis; agua; agroexportación; ecología-mundo; fronteras de mercancía.



TITLE

Conquering the desert to serve a global diet: oasis agriculture in central-western Argentina at the rise of the capitalist world-ecology

EXTENDED ABSTRACT

This article focuses on the historical productive restructuring of the oases in the semi-arid region of Cuyo, in central-western Argentina, particularly in the provinces of Mendoza and San Juan. From the 1990s onward, as in various latitudes of the arid-South American diagonal, the famous slogan of "making the desert bloom" has found in the agro-export boom its new *raison d'être*. Several areas of oasis agriculture production, traditionally structured around a surface-water distribution network, have undergone an expansion of their agricultural frontiers through intensive exploitation of its aquifers. Through groundwater access and the systematic application of modern irrigation technologies, domestic and foreign investors converted land branded as "dry", "marginal" or "empty" into sources of profit. As a result, several oases are increasingly serving export markets and ultimately a global diet. In these dry environments, commodity flows, as either fresh or processed goods, depend of course on significant water supply. In the case of world wine capitals like Mendoza and San Juan, such rural

DOI:

<https://doi.org/10.15366/relacionesinternacionales2021.47.009>

Formato de citación recomendado:

LARSIMONT, Robin e IVARS, Jorge (2021). "Conquistar el desierto al servicio de una dieta global: la agricultura de oasis del centro-oeste argentino en el auge de la ecología mundo capitalista", *Relaciones Internacionales*, n° 47, pp. 181-200.

* **Robin LARSIMONT**,
Doctor en Geografía
(Universidad de Buenos Aires).
Investigador posdoctoral del CONICET (Consejo Nacional de Investigaciones Científicas y Técnicas / National Scientific and Technical Research Council). Contacto: rlarsimont@mendoza-conicet.gov.ar.

* **Jorge IVARS**,
Doctor en Ciencias Sociales y Humanas (Universidad de Quilmes).
Investigador asistente del CONICET (Consejo Nacional de Investigaciones Científicas y Técnicas / National Scientific and Technical Research Council) y docente en Sociología en la Universidad Nacional de Cuyo (UNCUYO). Su línea de investigación actual es el estudio de los saberes y servicios ecosistémicos en zonas áridas. Contacto: jorgedanielivars@gmail.com.

Recibido:

17.11.2020

Aceptado:

14.04.2021

dynamics go hand in hand with the commodification of the countryside for the tourist and real estate sectors. By exercising effective control over land and (mostly underground) water corporate actors contribute to the growing commoditization and enclosure of spaces of the arid piedmonts.

In this work we propose an analytical conceptualization of the oases as built environments, historically constructed through intensive and systematic water management. But we also understand them as an epistemic and ontological approach, challenging the usual society/nature dualism, as produced natures (Smith, 1984; Moore, 2015). Although the most recent agro-export restructuring of the oases were carried out within the framework of the current neoliberal and corporate agro-food regime, we show that such transformations are the culmination of a long insertion in the development of capitalism as a world ecology (Moore, 2015; Walker and Moore, 2019). From this hybrid, cross-border, and relational perspective we trace how the logic of endless capital accumulation and the production of nature have been central to the region's history.

Cuyo rivers originate in the snow-crested mountain range of the Cordillera de los Andes and flow toward the lower plains providing diverted water for five main oases developed on the piedmont. In this arid land with 100-350 mm of annual precipitation, no rain-fed agriculture is possible; water control is thus essential for the subsistence of the created and domesticated oasis ecosystems. The irrigation of the piedmont oases dates back to remote times but an important change in land use came in the colonial period when oasis economy was gradually modified in order to develop cattle fattening activities dependent on irrigated alfalfa, and complemented by wine production and subsistence crops. Another mayor revolution came in the late nineteenth century with the arrival of the railroad and a massive wave of Mediterranean migration. At the time, the provincial government and elite became active in a hydraulic mission by financing the expansion of a run-of-the-river irrigation system. This hydraulic mission goes hand and hand with a process of land and water commodification that results in the dispossession of native and peasant groups from their traditional land and water rights. Concomitantly, such massive hydraulic infrastructure has been at the core of a winegrowing and winemaking historical production model, supplemented by other fruit and vegetable crops. This model, which has been boosted by the growth in the domestic consumption of low-quality table wine, entered into absolute collapse in 1980. Since the late 1980s larger and better capitalized firms began a process that would become known as the reconversion of the Argentine wine industry.

As the decade of the 1990s progressed, Mendoza's oases started arousing great interest from transnational investors. At the same time a restructuring process started to reveal its spatial consequences: while some areas were abandoned, others expanded. In particular, the expansion of the agricultural frontier was made possible by intensive aquifer exploitation in the context of loosely regulated groundwater management. Led by intensive, mainly large-scale and export-oriented projects, this conquest of the piedmont involved not only the high-quality wine-making sector but also the production of fruit, tree nuts, vegetables and olive oil. Former "marginal lands" were now in the sights of firms, who saw the peripheral areas of the oases as potentially highly profitable. With access to groundwater, corporate actors became disconnected and independent from the complex run-off-the-river irrigation system by irrigating their fields at their leisure. In particular, drip irrigation was used not only to overcome physical constraints in conquering the new space of production but also to optimize farming performance, guaranteeing quality and quantity. Many business groups, seeking to diversify their activities or finding stability in the face of financial market turbulence, have chosen to combine export wine production with other sources of profit, such as tourism and luxury real estate complexes.

Our article is structured in three moments. Firstly, we propose an ontology of the concept of oasis through the thesis of the production of nature. We will give an account of different forms of internalisation of nature through production in general, for exchange, and finally through the circulation and accumulation of capital. Secondly, we develop a periodization of capitalism in its relation to the production, commercialization and consumption of food, resorting to the discussions on the so-called agro-food regimes. From this approach, we propose to reconstruct the fragmented spatial trajectory of the main oases of Cuyo from their pre-Hispanic origin to their articulation in three successive regimes: the diaspora-agro-export, the mercantile-industrial and the neoliberal corporate regimes. Thirdly, drawing on the concept of commodity frontiers we focus on three products for export-markets: wine, olive oil and pre-fried potatoes. Drawing upon these short examples and in resonance with the world ecology approach we will show that the oases as such represent a renewed attempt to expand, but also to maintain active commodity frontiers. We argue that strategies employed by investors to gain access to the land and water –or to maintain their initial business plans– may encounter obstacles, such as policy shifts, legal constraints or lack of economic openness. In other words, the commodity frontier is not always a worry-free process. Finally, this work aims to show that the relational processes embodied by such commodities and frontier-making not only transcend the Cartesian binary society/nature, but also make more complex the comfortable compartmentalisation between local and global processes.

KEYWORDS

Oasis; water; agro-export; world-ecology, commodity frontiers.



Introducción

En varias latitudes de la diagonal árida sudamericana, el viejo mandato de “hacer que el desierto florezca” encontró en el último boom agroexportador (Patel y Moore, 2018) su nueva razón de ser. Tradicionalmente estructurados en torno a redes de distribución superficial del agua, varios focos de agricultura de oasis experimentaron una expansión de sus fronteras agrícolas con el auge de la explotación de sus acuíferos. Mediante un uso intensivo del agua subterránea y la aplicación de modernas tecnologías de riego, inversores nacionales y extranjeros convirtieron tierras consideradas “secas” y “desaprovechadas” en jugosas fuentes de ganancias. En consecuencia, varios oasis se encuentran cada vez más al servicio de mercados internacionales y, en definitiva, de una dieta global. En este entramado, los flujos de exportación de mercancías frescas (espárragos, pimientos, paltas, entre otros) o procesadas, como vinos, aceite de oliva y papas prefritas dependen, cada vez más, de importantes flujos de agua. En este artículo nos centramos en las históricas reestructuraciones productivas de los oasis de la región semi-árida de Cuyo, en el centro-oeste de Argentina, en particular en las provincias de Mendoza y San Juan. Este escenario nos servirá de telón de fondo para desarrollar una reflexión teórica acerca de su progresiva inserción en la ecología-mundo capitalista.

Si bien conceptualizamos analíticamente estos oasis como ambientes históricamente contruidos mediante el manejo intensivo y sistemático del agua, los entendemos también como un enfoque epistémico y ontológico desafiante del habitual dualismo sociedad-naturaleza, en tanto se trata de naturalezas producidas (Smith, 1984; Moore, 2015). Aunque las más recientes reestructuraciones agroexportadoras de los oasis piedemontanos cuyanos se produjeron en el marco del actual régimen agroalimentario corporativo neoliberal, entendemos que constituyen la culminación de una larga trayectoria de inserción en el desarrollo del capitalismo como ecología-mundo (Moore, 2015; Walker y Moore, 2019). A partir de esta perspectiva híbrida, transfronteriza y relacional, rastreamos de qué manera la lógica de acumulación infinita de capital y la producción de naturalezas se dieron cita históricamente en la conformación de estos oasis.

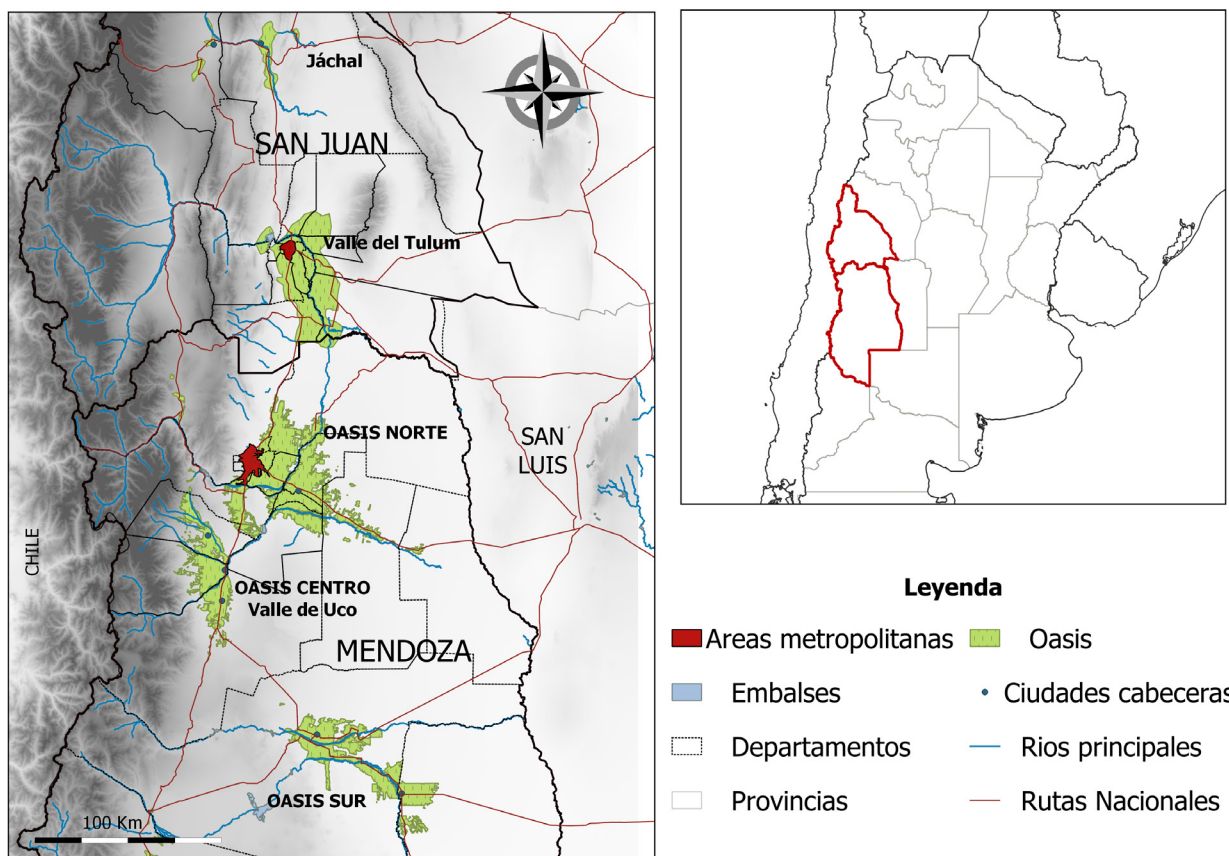
Este trabajo, esencialmente teórico, se estructura a partir de tres momentos. En primer término, nos proponemos reconstruir la ontología del concepto de oasis a la luz de la tesis de la producción de naturaleza(s). Siguiendo a Neil Smith (1984) describiremos formas históricas y diferenciadas de internalización de la naturaleza a través de la producción en *general*, para el *intercambio* y, finalmente, *capitalista*. En segundo término, desarrollaremos una periodización del capitalismo en su relación con la producción, comercialización y consumo de alimentos provenientes de la agricultura de oasis recurriendo a las discusiones referidas a los llamados regímenes agroalimentarios (Friedmann y McMichael, 1989; McMichael, 2012). A partir de este enfoque, nos proponemos reconstruir históricamente la fragmentaria trayectoria espacial de los principales oasis cuyanos desde su origen prehispánico hasta su articulación a tres regímenes sucesivos: el diásporo-agroexportador, el mercantil-industrial y el corporativo neoliberal. En tercer término, retomamos el concepto de fronteras de mercancías para reinterpretar una singular dinámica espacial acontecida en el marco del último régimen agroalimentario. Nos referimos a la reciente expansión de la frontera agrícola mediante el uso no controlado de reservas de agua subterráneas. Para ilustrar este fenómeno haremos alusión a tres productos protagonistas de esta expansión y destinados a exigentes mercados internacionales: el vino, el aceite de oliva y la papa prefrita. Los procesos relacionales encarnados en dichas mercancías nos ayudarán a reinterpretar

la inserción de estos oasis en la ecología-mundo, al complejizar la cómoda compartimentalización entre procesos locales y globales.

I. Los oasis: entrada ontológica y lente analítica

La región de Cuyo se encuentra ubicada a los pies de la cordillera de los Andes en la diagonal árida sudamericana. La palabra Cuyo remite a un “país de las arenas”, según su origen en voz indígena. El clima se caracteriza por una marcada sequedad y máximos pluviométricos que oscilan entre los 100 y los 350 mm anuales, lo cual hace imposible la agricultura no irrigada. Por su parte, los ríos cordilleranos han generado ciertas morfologías en las planicies, caracterizadas por el depósito de materiales arrastrados en la alta cordillera, y la conformación de amplios conos de deyección y cuencas hidrogeológicas. A lo largo de la historia regional, la desviación de estos ríos ha configurado una fuerte fragmentación espacial (Fig. 1), cuyo patrón resultante se caracteriza por la presencia de oasis artificiales de riego, “islas verdes” en medio de vastos espacios desérticos no irrigados y relativamente despoblados, calificados de “espacios invisibles” (Montaña y Pastor, 2011). De hecho, los oasis concentran más del 90% de la población y no alcanzan a ocupar el 5% de la superficie del oeste regional¹. En el caso de la provincia de Mendoza existen tres grandes oasis: Norte, Centro y Sur, y otros dos secundarios. Por su parte, los espacios irrigados sanjuaninos se estructuran en un oasis principal en el Valle del Tulum y dos valles colindantes al oeste, uno al norte, además de dos pequeños oasis secundarios en la cordillera.

Fig. 1 Oasis de Mendoza y San Juan. Elaboración propia.





En este trabajo partimos del supuesto que el manejo intencionado y sistematizado del agua se constituyó como el pilar de la producción de los oasis como ambientes construidos (*built environment*) (Harvey, 2007) o domesticados (Raffestin, 1997). En particular entendemos que la domesticación de estos ecosistemas artificiales por la acción humana se hizo mediante una producción de naturaleza (Smith, 1984) y la circulación del agua, flujo híbrido que fusiona naturaleza y sociedad de manera inseparable (Swyngedouw, 2015). En esta trama, el proceso de coproducción de naturaleza como “mosaico evolutivo de flujos, fuerzas, condiciones y relaciones interdependientes” (Moore, 2015a, p. 87) transforma profundamente la escala espacial y temporal de dichos oasis (Raffestin, 1997). Así, en tanto naturaleza históricamente producida, ya no se limitan a pequeños espacios de autoabastecimiento, sino que pueden englobar grandes urbes donde la frontera rural y urbana pierde nitidez. Sostenemos, por consiguiente, que la histórica transformación de los oasis obedece a diferentes tipos de producción y seguiremos a Neil Smith en su distinción entre una “producción en general”, una “producción para el intercambio” y finalmente la “producción capitalista”² (1984, pp. 32-63).

La idea de una producción de oasis sigue un supuesto teórico abstracto, pero los procesos histórico-geográficos que la sustentan son bien concretos, como el manejo del agua, la actividad productiva agrícola y particularmente la gestión de la escasez o del excedente social (Smith, 1984). En el marco de una “producción general de naturaleza” predomina una relación de valor de uso en la cual los seres humanos extraen los elementos indispensables para la reproducción de la vida y producen “en forma colectiva su materialidad” (Smith, 1984, p. 33). En la producción para el intercambio, el desarrollo de los mercados y el consecuente predominio del valor de cambio condicionan la actividad productiva y por lo tanto la escala de la naturaleza producida (Smith, 1984, p. 44). Siguiendo este razonamiento, los oasis conformaron “un mosaico de producciones de naturaleza diferenciadas en patrones espaciales complejos” que progresivamente heredaría el capital (Smith, 1984, pp. 134-135). En manos de este último, se transformaron totalmente en extensión y en substancia, mediante nuevas formas diferenciadas de “producción capitalista de naturaleza” (Smith, 1984, p. 135).

Desde la perspectiva ecológica-mundista, el capitalismo se entiende como un sistema ecológico que entrelaza capital, poder y naturaleza, y que es espacialmente expansivo desde el principio³ (Walker y Moore, 2019). Más allá de su organización social y económica específica⁴, implica “patrones de largo plazo y a gran escala de la creación de ambiente (*environment-making*) que abarcan y son necesarios para sostener un proyecto de mercantilización sin fin” (Moore, 2015a, p. 87). Esto hace en cierta medida eco a la distinción que Lefebvre (2000) hace entre la producción del espacio y la producción de objetos en el espacio. En este esquema, y a la luz de nuestro objeto de estudio, la creciente internalización de la naturaleza en la circulación y acumulación de capital no solo promueve la expansión de los oasis, sino que estos últimos constituyen la base material

² Para Moore (2015), la acumulación de capital y la producción de naturaleza son categorías distintas, pero tan entrelazadas que una es impensable sin la otra. Aunque aceptamos este planteo, consideramos que la producción de naturaleza obedece a diferentes regímenes de producción, de los cuales enfatizamos su forma estrictamente capitalista.

³ En particular, la búsqueda de los Cuatro Baratos (fuerza de trabajo, energía, materias primas y alimentos) ha sido una estrategia de acumulación en el corazón de la expansión global del capital durante siglos (Walker y Moore, 2019). A estos Cuatro Baratos, hay que sumar tres más: el dinero, el cuidado y las vidas (Patel y Moore, 2018).

⁴ En la producción capitalista de naturaleza, las actividades productivas se realizan a través de relaciones salariales en las cuales los trabajadores, separados de sus medios de producción, venden sus fuerzas de trabajo a los capitalistas, los cuales extraen una ganancia pagando menos de lo que se produce en valor (Smith, 1984).

para nuevos ciclos de acumulación. Dicho de otra manera, la tesis de la producción capitalista de naturaleza no solo abarca la producción de ambientes contruidos (ciudades, oasis, fábricas), sino también la producción de mercancías, de las más concretas (una botella de vino o de aceite de oliva) a las más abstractas (una experiencia turística en una bodega de lujo). En consecuencia, el capital en su proyecto de “crear una naturaleza a su propia imagen, infinitamente cuantificable e intercambiable” (Moore, 2015b, p. 17) recrea continuamente este ambiente contruido.

Este continuo moldeado depende y promueve determinadas configuraciones espaciales y de poder. Así, si el origen de estos oasis fue el fruto de un régimen de producción en general y luego para el intercambio, con la producción propiamente capitalista de naturaleza todo tiende a conectarse y acelerarse, generando núcleos y zonas de concentraciones de actividades económicas, principalmente urbanas. En este entramado, los flujos de capital y poder se dieron progresivamente cita en la circulación del agua, favoreciendo determinados sectores, usos y usuarios, excluyendo e invisibilizando otros (Swyngedouw, 2015). Evidentemente, en un ámbito semiárido como Cuyo, el agua es para el capitalismo agrario un factor fundamental de producción, así como «lubricante» de los procesos de acumulación y concentración de capital.

2. Oasis como naturalezas historizadas: un intento de periodización

Existe un amplio debate en torno a la periodización del capitalismo y sus fases de desarrollo, ya sea considerando los siglos largos y ciclos sistémicos de acumulación (Arrighi y Moore, 2001) o las interpretaciones regulacionistas, en particular, en relación a los sistemas agroalimentarios (Friedmann y McMichael, 1989). Estos últimos se presentan como un concepto organizacional para interpretar el desarrollo histórico de la producción, distribución y consumo de alimentos bajo el capitalismo. Aunque esta periodización fue recientemente desafiada (Tilzey, 2018), distinguimos en el desarrollo internacional de la agricultura tres periodos históricos o regímenes agroalimentarios (McMichael, 2012). El primero (1870-1930), el segundo (1940-1970) y el tercero (desde 1970 hasta el presente). En este ejercicio de periodización del proceso de globalización del sistema agroalimentario nos proponemos esbozar la inserción espacio-temporal de los oasis cuyanos en el capitalismo como ecología-mundo. Esto implica relacionar formas de producción de naturalezas, en particular la capitalista, con fases de acumulación de capital y de configuraciones de poder a nivel provincial, nacional e intercontinental. Ahora bien, hay puntos de anclaje y fuentes de inercias que tienen que buscarse en *l'histoire longue* de la producción de los oasis. Empezaremos, por lo tanto, este repaso con consideraciones previas al siglo XIX.

2.1. Oasis prehispánicos y protocoloniales

Sin pretensión de exhaustividad acerca de la época prehispánica, colonial e independiente, nuestra intención aquí es sintetizar ciertos procesos de largo aliento en las producciones de naturaleza en las actuales provincias de San Juan y Mendoza. Los oasis sobre los que nos enfocamos fueron domesticados y habitados por los huarpes, pobladores originarios de estas tierras. A finales del siglo XIV, unos ochenta años antes que los españoles, los incas arribaron a la región y constituyeron la frontera sur del Imperio Tahuantinsuyo. En aquellos tiempos, “el patrón de asentamiento era disperso y la población se hallaba distribuida en un número de pequeñas aldeas



sedentarias localizadas en las depresiones de ricos suelos limosos y en los conos fluviales” (Prieto, 1985, p. 94). Bajo un régimen de producción en general, la economía no sobrepasaba el nivel de subsistencia, y el desarrollo de la agricultura bajo riego era suficiente para cumplir con el tributo a los dominadores incas (Prieto, 1985). No obstante, ya se iban conformando las premisas de un régimen de producción para el intercambio (Smith, 1984). El aprovechamiento de los huarpes en la región no era el único que respondía a esta lógica, sino que pertenecía a un conjunto de subsistemas complementarios al servicio del Imperio Inca (Mazoyer y Roudart, 2002). Los ríos cordilleranos conectaban un sistema lacustre en la llanura, conformando otro importante asentamiento huarpe en torno a las lagunas de Guanacache.

Alrededor de 1550, la llegada de los españoles marca un hito importante en la historia regional y de producción de naturaleza. Estos remodelaron los oasis autóctonos apropiándose de los recursos humanos y no humanos preexistentes (población indígena, agua, suelo) (Prieto, 1985). Los ecosistemas artificiales del piedemonte “pronto resultaron exiguos, por lo que los españoles debieron avanzar rápidamente sobre el terreno natural semidesértico sobre la base de la expansión del sistema de riego” (Montaña y Pastor, 2011, p. 3). La dominación española fue el motor de una primera gran reconversión productiva en torno a dos rubros principales: el cultivo bajo riego de cereales y forrajeras y el engorde de ganado para su venta a Chile (Montaña y Pastor, 2011). Fundada por los españoles en 1561, Mendoza era sede del gobierno y asiento de los comerciantes y transportistas que junto a su “aparato financiero reforzaban la capacidad de este núcleo urbano como estructurador del territorio circundante” y como vínculo comercial con zonas transandinas, pampeanas, litoraleñas y norteñas (Richard-Jorba, 1998, p. 11). Durante el imperio colonial se desplegaron numerosos dispositivos de manejo y distribución del agua. Sin embargo, hay que esperar el proceso de independencia a principio del siglo XIX para que se genere un impulso en la construcción de obras hidráulicas. Este siglo corresponde también con el avance del estado nacional hacia el sur mediante una campaña militar de exterminio indígena, en la cual se entregaron tierras por tareas políticas y militares desempeñadas en la expansión de la línea de frontera (Mata Olmo, 1991). Este proceso de acaparamiento violento provocó el nacimiento de una generación de grandes latifundios (Mata Olmo, 1991). A finales del siglo XIX, seguía dominando ese modelo económico “de ganadería comercial a agricultura subordinada” (Richard-Jorba 1998, p. 43) dedicada al negocio de la internada, la exportación de ganado a Chile, y la venta de trigo y harina en el oriente nacional.

2.2. Primer régimen agroalimentario

Las transformaciones tecnológicas del siglo XIX potenciaron el comercio mundial de productos agropecuarios, principalmente gracias al transporte transcontinental y transoceánico (Teubal, 1999; Mazoyer y Roudart, 2002). El desarrollo del primer régimen agroalimentario, basado en relaciones de producción capitalistas extensivas y una nueva división internacional del trabajo, generó importantes reestructuraciones económicas (Teubal, 1999). De este modo, se conformó un esquema en el que los países del norte importaban materias primas a bajo costo desde regiones periféricas, las *wage-food* de cereales y carnes (Friedmann y McMichael, 1989). Mientras tanto, las periferias se veían sometidas a las importaciones de bienes manufacturados y se presentaron como importantes focos de absorción de mano de obra y de excedentes de capital. La diáspora de fuerza de trabajo europea mediante la promoción a la inmigración constituyó un elemento

clave en la constitución y expansión de las economías agroexportadoras. Después de 1870, las clases capitalistas europeas se volcaron hacia afuera inundando el mundo con una ola masiva de inversiones y comercio especulativo debido a las dificultades de encontrar salidas comerciales internas. El capital extranjero acaparó parcialmente sectores clave de las economías periféricas como los frigoríficos, los molinos o los transportes (Teubal, 1999). A medida que este régimen denominado “diásporo agroexportador” (Ploeg, 2010, p. 359) consolidaba la lógica de extraversion internacional del “embudo Pampa-puerto de Buenos Aires” y transformaba a la Argentina en uno de los “graneros del mundo”, acaecían importantes transformaciones territoriales en el interior del país.

En la región cuyana en particular, esta época bisagra de reordenamiento político-económico impulsó a la clase dominante a repensar un giro progresivo hacia una especialización productiva regional vitivinícola. Luego de transcurrida la gran crisis internacional de 1873, que redujo dramáticamente la rentabilidad del modelo agropastoril (Richard-Jorba, 1998), se sumarían otros factores reestructurantes como la llegada del ferrocarril en 1884-1885 y el arribo masivo de inmigrantes europeos, principalmente mediterráneos: italianos, españoles y franceses. La llegada del ferrocarril fue uno de los factores principales que favoreció la reestructuración productiva dado que unía las provincias de Mendoza y San Juan a Buenos Aires y al litoral atlántico (Richard-Jorba, 1998; Lacoste, 2019). Mientras una parte de la élite local veía en los caminos de acero la destrucción de su principal negocio de transportista, otra parte tenía una percepción favorable como factor de unificación del país (Richard-Jorba, 1998). Esta conexión facilitó la especialización vitivinícola a partir del momento en que el trigo, el maíz y el ganado podían ser importados a menores costes desde la Pampa húmeda en lugar de ser producidos localmente bajo riego en Cuyo. Simultáneamente, esa “*railroadization*” (Moore, 2015a, p. 157) garantizaba el comercio fluido entre las zonas productoras y los polos de consumo (principalmente la capital federal), alentados por el aumento poblacional fuertemente influenciado por la inmigración provenientes de países consumidores de vino (Lacoste, 2019).

Por otro lado, cabe resaltar la llegada de una oleada de mano de obra europea empujada por dos acontecimientos de trascendental importancia. Se estableció una clara política de atracción de inmigrantes destinados a tareas agrícolas en el interior del país mediante la sanción de leyes migratorias y el envío a Europa de emisarios argentinos. Concomitantemente, una feroz plaga de filoxera azotó las vides del viejo mundo, especialmente las francesas, “destruyendo cerca de cuatro millones de hectáreas de viñedos” (Lacoste, 2019, p. 55). Ambos hechos conformaron un incentivo para el flujo de trabajadores (viñateros y técnicos) al servicio de una ampliación de las fronteras de mercancías vitivinícolas en el Cono Sur.

Sumado al problema de la escasez de brazos (Martín, 2010), la concreción de este proyecto político-económico de reconversión implicaba solucionar el problema de la escasez de agua. Con una mirada atenta sobre lo que se hacía en otros continentes y alimentando su “deseo hidráulico” (Swyngedouw, 2015, p. 54), la élite regional adoptó la doctrina de redimir las tierras áridas mediante una verdadera misión hidráulica. Esta incluyó no solo la construcción de diques y redes superficiales de riego, sino también la consolidación en ambas provincias de una “hidrocracia” en torno a la creación de instituciones y aparatos legislativos. Así, la reconversión productiva y sus respectivas planificaciones hidráulicas consolidaron una “rápida —y rígida— estructuración



social a través del “gobierno del agua” por parte de las clases dominantes locales” (Martin, 2010, p. 55). Por un lado, esta “apropiación gubernamentalizada del agua y de la tierra” (Martin, 2010, p. 55), exacerbó los procesos de desposesión de poblaciones tradicionales relegadas a actividades ganaderas periféricas o bien a ser peones de estancia. Por otro lado, la proletarización de la mano de obra inmigrante y la instauración de un sistema de acceso progresivo a la propiedad agudizaron el carácter civilizatorio de la producción de oasis. Como sugieren Escolar y Saldi (2016, p. 278), el “espacio regional se etnicizó” a través del “impacto de construcciones discursivas como las dicotomías oasis-desierto, civilización-barbarie y la inmigración masiva europea”. De este modo, mientras la misión hidráulico-civilizatoria garantizaba la producción de oasis en los tramos superiores del río Mendoza y San Juan, se generaba aguas abajo una zona de sacrificio, con el secamiento —y consiguiente invisibilización— del complejo lagunar Guanacache.

A principios del siglo XX, mientras el “embudo pampa-puerto de Buenos Aires” consolidaba su integración dependiente en la economía mundial, la actividad vitivinícola se conformaba como centro de integración del espacio agroindustrial cuyano en el mercado nacional argentino, a la vez que como nuevo símbolo de riqueza, progreso y poder social (Richard-Jorba, 1998; Martin, 2010). Como actores clave de este modelo económico vitivinícola regional estaban los viñateros (propietarios o arrendatarios), los productores agroindustriales integrados, bodegueros (integrados o no), comerciantes extrarregionales, y en particular los contratistas de viña (Richard-Jorba, 1998). Cabe mencionar también mecanismos de financiarización para fomentar el desarrollo de la vid, como préstamos bancarios o desgravaciones impositivas.

Ahora bien, este primer régimen agroalimentario empezó a socavarse por la recesión económica global de las décadas de 1920-1930, cuyos efectos se hicieron notar a nivel nacional y regional. Mientras que en el país la crisis del 1929 provoca la caída de los precios de sus exportaciones y el cierre de sus mercados externos, internamente se evidencia una disminución del consumo promedio de vino, principal motor del modelo económico regional cuyano. En aquel momento, se implementaron tímidos mecanismos de regulación del mercado mediante la erradicación de viñedos, o la compra de uvas y vinos. Estas intervenciones estatales, al favorecer los intereses de grandes bodegueros, exacerbaron tensiones sociales previas.

2.3. Segundo régimen agroalimentario

La crisis de 1930 y los conflictos bélicos internacionales forzaron la transición al segundo régimen agroalimentario. Este régimen “mercantil-industrial” (Ploeg, 2010, p. 359) tuvo un énfasis productivista, asociado a una fase notoria de modernización e industrialización de la agricultura. Como en otros países latinoamericanos, se impulsaron en Argentina medidas intervencionistas y proteccionistas, con la implementación de políticas de Industrialización por Sustitución de Importaciones (ISI), así como de nacionalización de determinados sectores considerados estratégicos. A nivel regional, se fortaleció la interacción entre empresarios vitivinícolas y un estado más interventor, promotor y regulador. Este nuevo rol se expresó en proyectos de fundación y estatización de grandes bodegas a fin de regular el mercado y defender a los viñateros sin bodega. Se implementaron también diversas medidas para reactivar el consumo de vinos comunes. En un contexto de mayores ingresos de la población, bajo el primer gobierno del presidente Perón se reinició la expansión del viñedo.

Por otra parte, se estimuló el desarrollo agroalimentario diversificando los cultivos, con la olivicultura, la horticulicultura y las fábricas de conservas. Esta política de ISI se expandió aún en los años 1960, en el marco de políticas desarrollistas impulsadas por la “larga Revolución Verde” (Patel y Moore, 2018, p. 151) y la promoción del discurso de seguridad alimentaria. En el marco de este segundo régimen, la fuente de trabajo barato ya no proviene del flujo migratorio de ultramar, fuertemente ralentizado, sino del norte argentino y de países limítrofes, principalmente Bolivia. El tendido de líneas ferroviarias norte-sur garantizó la llegada de mano de obra estacional y extra-local (norteños y bolivianos) para afrontar las cosechas de vid, frutales y hortalizas (Moreno y Torres, 2013). Mientras parte de este flujo migratorio solo transitaba la región cuyana como trabajadores golondrinas al ritmo de los circuitos estacionales, otros se radicaron en Cuyo, dando nacimiento a algunos enclaves migratorios del presente (Moreno y Torres, 2013).

También, hacia finales de la década de los 60, se evidencia una fuerte intensificación del bombeo de agua subterránea debido no solo a una prolongada sequía (1968 y 1969), sino sobre todo al respaldo de políticas de expansión acordes a la meta productivista dominantes en el régimen “mercantil-industrial”. Esta expansión de la frontera agrícola seguiría con altibajos en las dos décadas siguientes, expandiéndose los oasis hacia el este, es decir, en dirección opuesta a la cordillera. Los protagonistas de esta expansión eran grandes y medianos grupos nacionales (vitivinícolas o frutihortícolas) orientados fundamentalmente hacia el mercado interno.

En esta época de liberalismo embrizado, el objetivo estaba claramente enfocado a los altos rendimientos para abastecer una creciente demanda interna. Aunque existen controversias historiográficas, este modelo socioprodutivo fundamentalmente vitivinícola (aunque en vías de diversificación) fomentó el desarrollo de una importante clase media rural y permitió, en gran parte del siglo XX, una cierta independencia político-económica frente al modelo pampeano (Altshuler y Collado, 2013). No obstante, al despuntar la década de 1980, el sector vitivinícola entra en una profunda crisis en la cual encontramos raíces de la situación actual. La producción masiva de vinos comunes orientada hacia el mercado interno se enfrenta a una nueva y fuerte disminución del consumo a nivel nacional (marcado por cambios de preferencias y conductas de los consumidores), generando otra contradicción sobreproducción-subconsumo. En ese contexto, el estado y las autoridades locales no aseguraron más sus funciones reguladoras, el mercado interior quedó menos protegido y el acceso al crédito resultó cada vez más dificultoso. De este modo, solo empresas vitivinícolas regionales más capitalizadas pudieron enfrentar la reconversión productiva. Por el contrario, muchas otras desaparecieron por quiebra o fueron adquiridas por inversores foráneos.

Encaminado hacia las primicias del tercer régimen agroalimentario, el modelo económico regional empezó a evidenciar francos signos de agotamiento en coincidencia con la violenta implementación de políticas aperturistas y desindustrializadoras de la dictadura cívico-militar (1976-1983). Ahora bien, si este último régimen tiene sus raíces en el giro neoliberal de los años 1970 y 1980, en la Argentina las medidas de desregulación y apertura de la economía alcanzaron su cenit durante la década de 1990, en plena vigencia de la democracia. En este contexto, los oasis cuyanos se convirtieron en el escenario de profundos procesos de reestructuraciones productivas que habilitaron renovadas formas de apropiación de la tierra y del agua.



2.4. Tercer régimen flexible y corporativo

La limitación y debilitamiento de las funciones reguladoras de los estados nacionales implicaron un factor particularmente importante en el remapeo de la agricultura mundial. Impulsadas por diferentes instancias multilaterales que favorecieron mayores grados de liberalización y autorregulación, nuevas relaciones comerciales penetraron cada vez más las economías agrícolas hasta ese momento protegidas por medidas regulatorias (Ploeg, 2010). Estas importantes reestructuraciones se enmarcan en lo que se ha llamado más generalmente un régimen de acumulación flexible (Harvey, 1998). Este régimen apela a la “flexibilidad con relación a los procesos laborales, los mercados de mano de obra, los productos y las pautas del consumo. Se caracteriza por la emergencia de sectores totalmente nuevos de producción, nuevas formas de proporcionar servicios financieros, nuevos mercados y, sobre todo, niveles sumamente intensos de innovación comercial, tecnológica y organizativa” (Harvey, 1998, pp.170-171). Este tercer y último régimen agroalimentario se caracteriza por su dimensión corporativa y global (McMichael, 2012), y por su fuerte dependencia respecto de la biotecnología y tecnologías de la información. Mientras operan múltiples y diversos procesos de flexibilización a escala planetaria, se difunden, en concordancia con la supermercadización y mcdonalización de la sociedad, ciertas pautas estandarizadas de producción, comercialización y consumo (Kolinjivadi et.al 2020). Concomitante con una intensificación de la división global del trabajo, el tercer régimen facilita el despliegue de grandes corporaciones transnacionales que contemplan a escala planetaria el acceso a factores productivos baratos (tierra y trabajo), así como a nuevos mercados.

En esta trama, los oasis cuyanos se presentan para empresarios locales capitalizados como punto de anclaje de su inserción en la ecología-mundo. Complementariamente, para el capital transnacional se conforman como “lugares de oportunidades” o simples piezas en el engranaje de complejas estrategias empresariales intercontinentales (Larsimont, 2020). Además, el mejoramiento de infraestructuras de transporte mediante la planificación territorial regional garantiza mejores conexiones y consolidan la posición del oasis Norte de Mendoza como núcleo de confluencia y relevo, en pleno corredor interoceánico. Por otra parte, la búsqueda de trabajo barato sigue siendo central en este giro productivo. En los oasis cuyanos, las estrategias formales e informales de captación de trabajadores locales o migrantes, a menudo bolivianos, implican la intermediación de empresas de empleo, cuadrilleros, agencias o cooperativas especializadas (Moreno y Torres, 2013).

Este profundo proceso de reestructuración del complejo agroproductivo cuyano se hizo mediante la masiva inserción de capitales provenientes del sector o extra-agrarios, nacionales y cada vez más extranjeros, así como con una estrecha relación con la esfera financiera. En el sector vitivinícola, los actores más capitalizados consolidaron progresivamente el giro hacia la llamada *nueva vitivinicultura*, caracterizada por importantes cambios técnicos y organizacionales, y que apunta a la producción de vinos de alta calidad y alto precio destinados principalmente a mercados internacionales (Altschuler y Collado, 2013; Chazaretta, 2019). Otro rasgo destacado de esta renovada vitivinicultura fue la proliferación de proyectos empresariales que combinaron exportación de vinos con actividades turísticas e inmobiliarias de lujo (Larsimont, 2020; Grosso, 2020).

Ahora bien, sumado a factores de producción más baratos, al aprovechamiento del levantamiento de las restricciones a la movilidad de los capitales y la búsqueda de nuevos mercados, hay que remarcar también la capacidad de la “cinta de correr tecnológica” de la agricultura capitalista (Moore, 2015a, p. 16) para habilitar nuevos espacios de producción. En el marco de esta reconversión productiva, la difusión de la llamada *agricultura de precisión* propició una singular dinámica espacial. Nos referimos, específicamente, al desplazamiento de la frontera agrícola hacia el margen oeste de los oasis, en dirección a la cordillera (por oposición al movimiento registrado en los años 1970) en base al uso casi exclusivo de aguas subterráneas y la aplicación de modernas tecnologías de riego que permiten cultivar zonas secas, escarpadas y con pendiente. Estas tierras marginales, sin infraestructuras y derechos de riego y, hasta ese momento poco valorizadas, se vieron cada vez más cotizadas por organizaciones empresariales fuertemente capitalizadas e integradas en circuitos agroalimentarios globales.

En particular, se presentaron para grandes corporaciones como verdaderos laboratorios a cielo abierto para consolidar el giro hacia una nueva vitivinicultura, buscando acceder a *terroirs* ideales en suelos rocosos y de altura. El caso de los oasis de San Juan tiene sus singularidades porque allí cobró especial relevancia la aplicación de una política de incentivos fiscales (denominada de diferimientos impositivos) que convirtió estos terrenos periféricos, arenosos y cálidos en un atractor de inversiones. Esta ola de inversiones estuvo directamente asociada a una fuerte expansión de una “nueva olivicultura” en la provincia y de la elaboración de aceites destinados a la exportación.

Asimismo, los márgenes de los oasis cuyanos resultaron atractivos para el capital corporativo, ya que se consolidaba a nivel nacional e internacional la demanda de productos especializados frescos o secos de alta calidad como los frutales de carozo y pepita, frutos secos, entre otros. Lo mismo cabe para ciertos megaproyectos hortícolas que buscaron tierras arenosas y poco accidentadas para poder implantar sistemas de riego por pivot central. A continuación veremos cómo el concepto de frontera de mercancía nos permite reinterpretar estos escenarios de expansión y reconversión de la frontera agrícola.

3. Oasis y fronteras de mercancías

La acumulación de capital siempre tuvo una dimensión profundamente geográfica y espacial como consecuencia de que el capitalismo es muy dinámico y expansivo (Harvey, 2007). En esta trama, el capital necesita una frontera extractiva (Tilzey, 2018) no como simple “válvula de seguridad”, sino también como “momento espacial constitutivo que desbloquea el potencial histórico de la acumulación sin fin” (Moore, 2015a, p. 71). Las recientes reestructuraciones productivas en los oasis cuyanos y, en particular las dinámicas agrícolas expansivas antes mencionadas, merecen ser reinterpretadas a la luz de esta idea de frontera. En particular, el concepto de frontera de mercancías desarrollado por Jason Moore, que ha suscitado intensos debates (Moore, 2015; Walker y Moore, 2019; Kröger y Nygren 2020; Kolinjivadi et.al 2020; Tilzey 2018), nos permite enfocarnos sobre estos procesos de acaparamientos de tierras en la periferia de los oasis. Subrayamos dos aspectos clave del concepto de frontera de mercancías, antes de presentar algunos ejemplos ilustrativos.

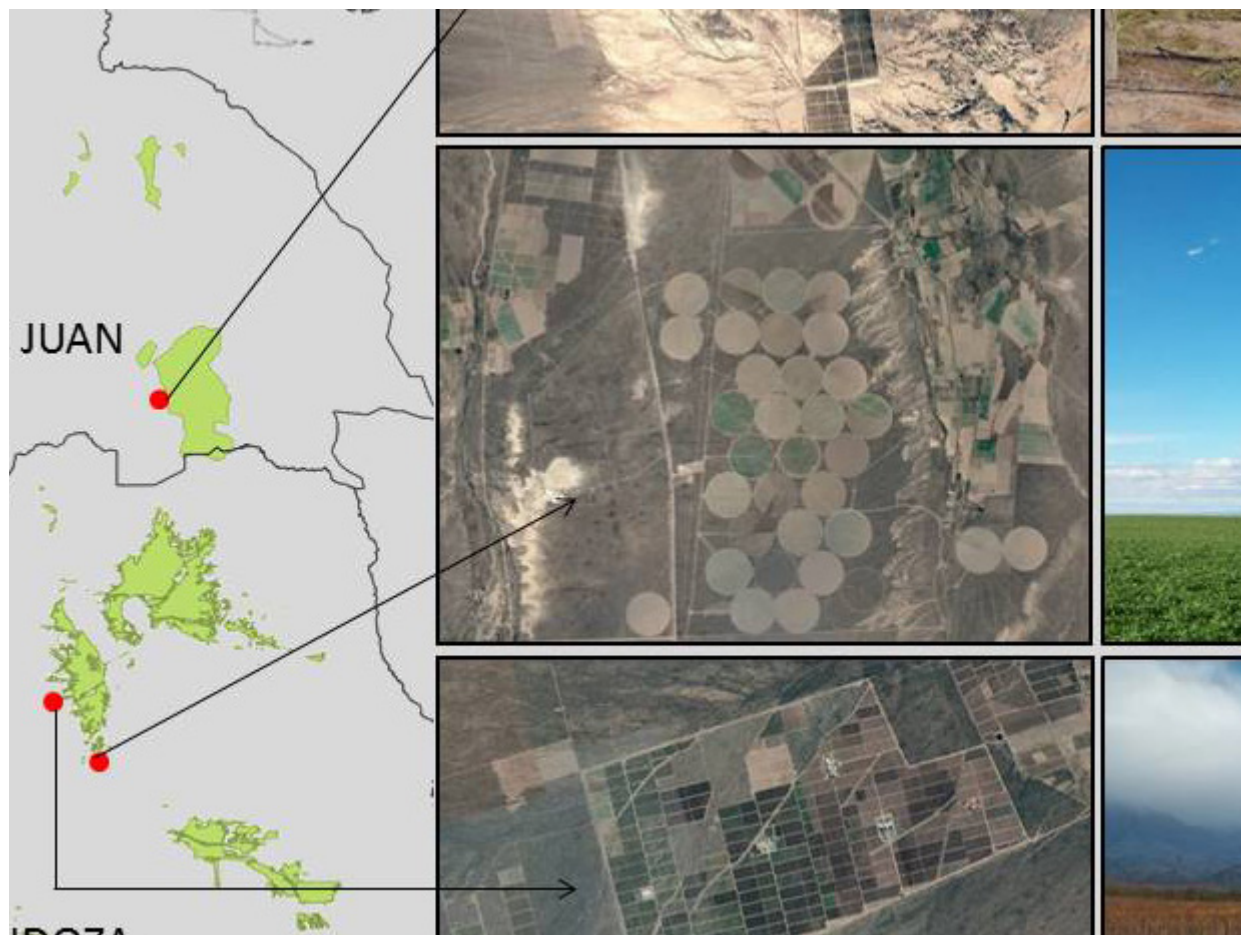


El primer aspecto clave es que no solo tiene que entenderse en el sentido cartesiano —el de la expansión espacial—, sino también, y sobre todo, como una manera de reorganizar la naturaleza (Moore, 2015a). La frontera de mercancías puede entenderse como una frontera de capitalización, en particular, en relación al avance tecnológico y de la industria moderna (Walker y Moore, 2019). Al respecto, “la agricultura capitalista con sus monocultivos y su fetiche por la productividad laboral” conforma un ejemplo revelador (Moore, 2015a, p. 103). Es más, como recuerdan Kolinjivadi y colaboradores (2020), la racionalización y el control sistemático en la optimización de la producción a través de la búsqueda de eficiencia-calculabilidad-predictibilidad y control se refleja nítidamente en la llamada agricultura de precisión. En ella, las innovaciones técnicas, organizativas y logísticas intervienen profundamente en los ritmos biofísicos para acelerar la rotación del capital y mantener la tasa de ganancia. Esta última, no obstante, no está solo conectada con los procesos de capitalización, sino que depende también de las prácticas de apropiación de fuentes de naturalezas humanas y extrahumanas, actuales o acumuladas (Moore, 2015b).

Esto nos lleva a resaltar el segundo aspecto clave de este concepto: “las fronteras de mercancías” pueden “extender la zona de apropiación más rápidamente que la zona de mercantilización” (Moore, 2015a, p. 73). Con esto queremos resaltar el carácter especulativo, dinámico y no lineal que pueden subyacer a los procesos de *land grabbing*. Como bien evidenciaron Kröger y Nygren (2020), si la idea de frontera suele remitir al deseo de convertir espacios considerados vacíos o “desaprovechados” en fuentes de ganancia, la apropiación previa que implica no siempre culmina en la mercantilización. Efectivamente, las fronteras de mercancías pueden estancarse, abrirse o cerrarse, al ritmo de cálculos especulativos, de precios de mercados o de trabas de orden político-administrativo relativos al acceso a la naturaleza barata.

En el marco del tercer régimen agroalimentario, el desarrollo del mercado externo y de la infraestructura que facilita la exportación permitió en Cuyo una nueva expansión de fronteras de mercancías. Esta se sustentó en la explotación sistemática del agua subterránea, hasta este momento complementaria a la fuente superficial. El acceso a esta fuente de Naturaleza barata no solo ofreció un *input* de calidad para la producción, sino que también configuró la base de un modelo corporativo de gestión y producción independiente y autónomo con respecto al tradicional y tedioso sistema de distribución superficial. También, su presurización y distribución gota a gota o por aspersión a lo largo de la finca permite un crecimiento medido y controlado de las plantas. En esta trama, la agricultura de precisión, con este control tecnificado del riego, ayuda a controlar etapas clave de un proceso de producción cada vez más condicionado por criterios estandarizados de calidad y cantidad de los productos. A continuación ampliaremos estas reflexiones a la luz de tres mercancías ancladas en la ecología-mundo y que fueron protagonistas del avance de la frontera agrícola de los oasis: el vino, el aceite de oliva y la papa prefrita (Fig.2).

**Fig. 2 Fronteras de mercancías (aceite de oliva, papas prefritas y vinos).
 Fotos de los autores.**



3.1. Vinos y terroirs

“¿Por qué Argentina?... Si hay un lugar en el mundo donde se dan juntas las condiciones óptimas para el desarrollo de una nueva y formidable industria del vino: clima, suelos, costos, recursos humanos y escasa regulación burocrática, ese lugar, mi amigo, es Argentina”.

Michel Rolland, enólogo francés (citado en Larsimont, 2020, p. 185).

El tercer régimen agroalimentario dio paso a una nueva geografía mundial de la vitivinicultura, poniendo en cuestión un orden consagrado, jerarquizado y centrado sobre el continente europeo. Precisamente, la categoría de “nuevos países productores”, que tiende a engañar en cuanto a *l’histoire longue* de la globalización del vino, se usa para referirse a la irrupción en la escena internacional de vinos no originarios del núcleo hegemónico de producción del “viejo continente”. En realidad, detrás de estas querellas asistimos más bien a “una creciente competencia internacional y globalización del consumo estandarizado del vino” (Harvey, 2007, p. 424). Esta se aprecia en todo su esplendor al recorrer las góndolas vinícolas de grandes supermercados del norte donde el cliente puede elegir botellas de varios rincones del planeta. Ahora bien, detrás de esta supuesta diversidad subyace no solo la creciente estandarización del consumo, sino también de las prácticas



y dispositivos productivos que la sustentan. Al respecto, el famoso *flying winemaker* francés Michel Rolland, asesor de varios proyectos en Argentina, afirma orgullosamente que se pueden “realizar buenos vinos en cualquier parte del mundo”, siempre y cuando se cuente con tecnología de punta, apalancamiento financiero y circuitos de comercialización (Larsimont, 2020, p. 376).

Como dijimos, la nueva vitivinicultura experimentó un fuerte avance en los márgenes de los oasis cuyanos. Esta nueva frontera vitivinícola respondió, claramente a una lógica cartesiana, funcional y repetitiva. O sea, se estableció una lógica extensiva que se plasmó en un paisaje de parcelas cuadrículadas de monocultivo al servicio de una estructuración voluntarista del espacio. Ahora bien, como reorganización de la naturaleza, esta frontera de capitalización también obedeció a una búsqueda de marcas de distinción y singularidad, según dos principales modalidades.

Primero, al vincular la vitivinicultura de precisión y la dimensión *terroir* mediante importantes inversiones e investigaciones. Esa *terroirización* de la frontera al servicio de nichos del mercado internacional respondería a una lógica más intensiva y condicionada por criterios agroclimáticos y edáficos estrictos. Además, se implementaron proyectos de zonificación de espacios productivos mediante indicaciones geográficas para crear valor agregado a través de la singularización de ciertas mercancías a largo plazo. Segundo, como vía complementaria dentro de las fronteras de mercancías vitivinícolas, proliferaron proyectos que combinan la actividad agroexportadora con inversiones turísticas e inmobiliarias de élite, donde la arquitectura y el paisajismo se presentaron también como estratégicas marcas de distinción. Estos “emprendimientos de alta gama traccionan la construcción de fronteras del lujo y de desigualdades” (Grosso, 2020, p. 247) al contrastar con el paisaje agroproductivo previo, donde tradicionalmente predominaba la pequeña y mediana propiedad rural.

Volviendo al epígrafe y a la pregunta de por qué invertir en Argentina, entendemos que más allá de la potencial valorización del capital y del status o prestigio asociado al mundo del vino, indudablemente estas tierras ofrecen fuentes de naturaleza barata propicias para posicionarse competitivamente en esta industria a nivel internacional.

3.2. Aceite de oliva

“Las arenosas y cálidas tierras ubicadas al pie de una cordillera constituyen una fábrica natural de agua y presentan el mejor costo competitivo para producir aceite de oliva extra virgen con ‘acceso ilimitado de agua natural subterránea’”
(Gobbee, 2012).

El olivo, otro elemento histórico del paisaje mediterráneo, y en particular su aceite, lubrican igualmente los engranajes del actual sistema agroalimentario corporativo. En un contexto de fuerte aumento del consumo mundial de aceite de oliva —estimulado por su reputación de dieta saludable—, los oasis cuyanos quedaron en el blanco del capital. Los cultivos de olivos en Mendoza y San Juan están presentes desde hace varios siglos, cuando arribaron los conquistadores españoles a estas tierras. Fue, sin embargo, en la década del 1930 que se promovió una ley de fomento de la olivicultura como “acompañante” a los altibajos de la actividad vitivinícola (Richard-Jorba y Pérez Romagnoli, 1996). Con el advenimiento del modelo neoliberal-aperturista, el olivo encontró, al igual

que la vid, un crecimiento exponencial de acuerdo a una lógica cartesiana, funcional y repetitiva que densifica considerablemente el cultivo. En San Juan, esta ola de inversiones productivas (y especulativas) estuvo directamente empujada por un dispositivo financiero estatal de dinero barato (*cheap money*) que funcionaba a partir de una norma que establecía el diferimiento del pago de impuestos a cambio de que el contribuyente invirtiera ese dinero en un proyecto agrícola o agroindustrial en provincias consideradas desfavorecidas. Esta política de redireccionamiento de la inversión fue, en los hechos, una política de créditos fiscales de los que se beneficiaron sectores concentrados de la economía (Allub, 1996), grandes grupos en su mayoría extra-agrarios y nacionales.

Si bien los distintos proyectos agroindustriales empezaron lentamente a consolidarse a partir de la década de 1980, fue a principios de los años 2000 que se evidenció una verdadera explosión de proyectos olivícolas en los márgenes de los oasis sanjuaninos, destinados principalmente a la exportación. Dos factores clave facilitaron la presencia del jugo de aceituna cuyano en exigentes mercados internacionales. Primero y principal, la adquisición de grandes propiedades ubicadas sobre acuíferos. En esta estrategia de negocio queda claro, tal y como se aprecia en el epígrafe, que el acceso al agua subterránea como *input* barato fue un hecho definitorio. Pero lo más interesante en esta declaración del *International Olive Council* es que más allá de la necesidad de controlar, racionalizar y canalizar el agua en la superficie, las reservas subterráneas se presentan como “fábricas” que garantizan ese factor de producción barato, ilimitado y esencial al servicio de la acumulación del capital. El otro factor fundamental fue el cambio tecnológico en la extracción del aceite que garantizó la aceleración y abaratamiento del proceso, así como la garantía de inocuidad alimentaria. El antiguo, discontinuo y engorroso método de la extracción por prensa fue reemplazado por la máquina centrífuga que permitió un proceso ágil y continuo desde la cosecha al envasado.

No obstante, este proceso expansivo de la inversión olivícola no fue ni lineal ni homogéneo. Aunque muchos megaproyectos prosperaron, otros solo operaron bajo el paraguas de la exención impositiva según una lógica especulativa siendo parcial o totalmente abandonados.

3.3. Papas prefitas

*“We use our world class potato knowledge to feed the world”
(Farm Frites, 2021a)*

*“The global population will increase by about 100 million people a year up to 2028?
The potato is going to play an increasingly important role in feeding all these extra
mouths. [...]”
(Farm Frites, 2021b)*

La papa es un cultivo “globalizado” por excelencia. Originaria del altiplano andino fue introducida después de la colonización en la dieta europea, principalmente en Irlanda, no sin cierta dificultad, ya que no aparecía en la Biblia (Robbins, Hintz, y Moore; 2010). En el siglo XIX, mientras se presentaba en los países recién industrializados como alimento estratégico o *wage food*, las papas fueron “reintroducidas” al continente americano, más específicamente en EEUU por los



inmigrantes irlandeses. Ahí, el horticultor Luther Burbank (1849-1926) iba a desarrollar una papa estándar, la Russet Burbank, que más de un siglo después se convertiría en un verdadero símbolo de la *mcdonalización* de la sociedad (Robbins, Hintz y Moore; 2010; Kolinjivadi et. al, 2020).

En Cuyo, la difusión de cultivos de papa tiene una larga trayectoria, pero se consolidó con la llegada de inmigrantes mediterráneos a principios del siglo XX, y sus descendientes de segunda o tercera generación. Desde el último cuarto del pasado siglo, se sumaron migrantes bolivianos que ingresaron a la actividad como trabajadores o aparceros que comenzaron progresivamente un proceso de reemplazo de productores locales, principalmente como arrendatarios, y recientemente, como pequeños propietarios. La producción se dirigía casi en su totalidad al consumo en fresco en el mercado interno, y proliferó el cultivo de la variedad *spunta*. A mitad de la década de 1990, la llegada masiva a Sudamérica de los llamados *fast food* introdujo formas de organización y producción radicalmente diferentes. En un principio, estas cadenas se abastecían de papa en fresco comprada a productores locales o directamente se la importaba congelada. Sin embargo, esta nueva demanda no tardó en propiciar el desembarco de grandes grupos empresariales como Mc Cain (año 1995) y Farm Frites (año 1996), líderes mundiales en el procesamiento industrial de papa. Estas últimas encontraron en Argentina un ámbito ideal para desplegar sus estrategias empresariales, conectando nuevos espacios productivos a nuevos espacios de consumo en el Cono Sur, en particular, el mercado brasileño.

En este contexto, el holding holandés Farm Frites encontró en el Valle de Uco un ámbito propicio de producción por sus grandes extensiones de tierras “vírgenes”, en buenas condiciones sanitarias y poco accidentadas para facilitar la instalación de pivotes centrales. Por supuesto, el motor de este dispositivo sociotécnico lo constituye el habitual *input* líquido subterráneo movilizado a través de una decena de imprescindibles perforaciones. Remotamente, un equipo formado por tres técnicos maniobra la red sociotécnica de fertirriego por aspersión sobre 500 ha. Desde sus oficinas y asesorados a distancia desde Holanda, controlan el crecimiento de papas homogéneas y estandarizadas (fundamentalmente la Russet Burbank), a la vez que organizan la rotación de cultivos para sacar el máximo provecho del potencial edafológico de estas tierras. Para la cosecha, totalmente mecanizada y a cargo de empresas contratistas, se suman una decena de trabajadores al plantel ejecutivo y profesionalizado que garantizan la entrega en tiempo y forma a las fábricas de procesamiento.

No cabe duda de que, al igual que otros grandes del sector, Farm Frites contribuye sustancialmente a la frontera de mercancía de esta “papa global”, en sus aspectos espaciales, laborales y técnicos. De cualquier modo, queda también claro que detrás de la justificación neomalthusiana de “alimentar el planeta” (epígrafe) se vislumbra su verdadera estrategia de negocio global: garantizar las bocas que alimentan su negocio.

Conclusión

En este trabajo no solo utilizamos las prolíficas herramientas provistas por la tesis de la ecología-mundo, sino que también intentamos tensionarlas a escala local y regional. En muchas oportunidades, esta tesis discurre en argumentaciones sistémicas de índole global que, a menudo,

relegan especificidades territoriales locales a un plano secundario. En particular, el brillante análisis de las lógicas sistémicas pareciera dejar poco margen para dar cuenta de los dispositivos locales de acople, pero también de límites a la continua expansión de las fronteras de mercancías. Una lectura superficial de esta teoría podría hacer parecer que la dinámica real de la ecología-mundo tiene este carácter monolítico y homogéneo, cuando en realidad es altamente compleja. En cierto modo, nuestra tarea en este trabajo fue dar cuenta de una posición intermedia entre un globalismo y localismo abstracto (Tilzey, 2019) a partir del análisis de la progresiva incorporación de los oasis cuyanos en la ecología mundo.

En primer lugar, considerar el espesor históricosocial de dichos oasis nos permitió resaltar que el auge de la ecología-mundo se sustenta en naturalezas preexistentes. Efectivamente, el capital corporativo no solo encuentra en estas naturalezas producidas una posición ventajosa en el tablero internacional, sino que cuenta con tradiciones agroindustriales acumuladas de las que puede disponer: infraestructura vial e hidráulica, mano de obra, saberes, carreras universitarias, profesionales formados localmente y en el exterior.

En segundo lugar, y en el marco del tercer régimen agroalimentario, prestamos especial atención a la dinámica singular y reciente de expansión de la frontera agrícola. Mostramos que esa creciente frontera de capitalización hacia zonas secas no solo obedecía a la apertura mercantil internacional, sino, y sobre todo, a la disponibilidad de espacios de “mínima mercantilización” y “máxima apropiación” (Moore, 2015, p. 161), siempre y cuando el acceso al agua y la tecnología apropiada estén garantizados. Para ilustrar cómo la reestructuración agroproductiva en estos oasis constituye un intento renovado de ampliar y mantener activas fronteras de mercancías, aludimos a tres productos regionales emblemáticos (vinos, aceites de oliva, papas prefritas), que pese a sus singularidades presentan patrones comunes.

Primero, detrás de sutiles criterios de singularidad, la producción de estas mercancías obedece a dispositivos cada vez más estandarizados al servicio de una dieta global en mercados internacionales competitivos, independientemente de que se trate de producciones destinadas a nichos de mercado de alto poder adquisitivo o productos de venta masiva. Segundo, a pesar de una creciente mecanización de las labores agroindustriales, los actores corporativos mencionados no prescinden de controlar el acceso a mano de obra barata, sea que se trate de trabajadores golondrinas o del ejército industrial de reserva. Asimismo, tampoco prescinden de la clásica división entre trabajo manual y trabajo intelectual. En este sentido, se evidencian sutiles mecanismos de invisibilización del trabajo humano y extrahumano que son constitutivos de estas nuevas naturalezas producidas. Finalmente, para garantizar la reproductibilidad de las mercancías, en calidad y cantidad, la expansión de los cultivos se sustenta en el acceso al agua subterránea, como fuente de naturaleza barata (*cheap nature*) y su sistematización mediante modernos y controlables sistemas de riego. Estos sistemas de control evidencian una misión hidráulica ya no gubernamentalizada y regulada, sino privatista y autonomista.

Como corolario de este trabajo, resulta evidente que la expansión de la frontera de mercancías no es un proceso lineal en el que las organizaciones empresariales logran siempre cumplir con sus planes de negocio. Por el contrario, se evidencian caminos más bien sinuosos, donde una serie de trabas y obstáculos fuerzan retrocesos. En algunas ocasiones, estos límites



se vinculan a cambios de orden político-económico como recambios gubernamentales, aunque fundamentalmente hay que mencionar obstáculos jurídico-administrativos, relativos a la implementación de medidas de restricción para realizar nuevos pozos. Frente a estos límites, las corporaciones responden diferencialmente según sus capacidades económicas, técnicas y políticas: generalmente las grandes tienen capacidad para reubicar de forma rápida y efectiva sus negocios en otros espacios, o bien reorganizar la naturaleza en función de esos límites; asimismo, existe la posibilidad de retirarse a posiciones especulativas en las que se analizan puntillosamente nuevas oportunidades de negocios. O sea, posiciones desde las cuales contemplar calculadamente el devenir de sus zonas de apropiación en zonas de mercantilización.

Somos, por supuesto, conscientes de que el capital se rige por una lógica operacional distópica a partir de la cual los tiempos de las distintas naturalezas son cada vez más reducidos al servicio de su instantaneidad. Ahora bien, contemplar las especificidades territoriales locales —tal y como lo hicimos con los oasis cuyanos— sienta las bases de un enfoque ecológico-mundista que no solo evidencia frenos a la creciente frontera de capitalización, sino que permite también pensar la producción de naturalezas “otras”.

Referencias

- Allub, L. (1996). Globalización y modernización agroindustrial en la provincia de San Juan, Argentina. *Estudios Sociológicos*, 14 (41), 473-492.
- Altschuler, B. y Collado, P. (2013). Transformaciones en la vitivinicultura mendocina en las últimas décadas: el doble filo de la estrategia cooperativa. *Voces en el Fenix*, 27 (1), 78-83.
- Arrighi, G. y Moore, J. (2001). Capitalist Development in World Historical Perspective. En Albritton, R.; Itoh, M.; Westra, R. y Zuege, A. (Eds.) *Phases of Capitalist Development. Booms, Crises and Globalizations* (pp.56-75). Palgrave.
- Chazarreta, A. (2013). Transformaciones recientes de las actividades vitivinícolas en Argentina y avance del agronegocio (1990-2010). *Revista Latinoamericana de Estudios Rurales*, 4 (7), 1-29.
- Escolar, D. y Saldi, L. (2016). Making the indigenous desert from the European oasis: The ethnopolitics of water in Mendoza, Argentina. *Journal of Latin American Studies*, 49, 269-297.
- Farm Frites (2021a). *A truly global force*. Recuperado de <https://www.farmfrites.com/en/about-us/a-truly-global-force/> (22.04.2021).
- Farm Frites (2021b). *Our Story*. Recuperado de <https://www.farmfrites.com/en-gb/our-story/farm/> (22.04.2021).
- Friedmann, H. y McMichael, P. (1989). Agriculture and the state system: the rise and fall of national agricultures, 1870 to the present. *Sociología Ruralis*, 29, 39-117.
- Gobbee, F. (2012). *Argentina: born to be extra virgin*. NASFT 16th Seminare. California.
- Grosso, V. (2020). Notas incompletas sobre las fronteras del lujo. El caso de Agrelo en el piedemonte de Mendoza, Argentina. En Ghilardi, M. y Matossian, B. (comps.) *Fronteras interrogadas. Enfoques aplicados para un concepto polisémico*. (pp.243-270). Teseo.
- Harvey, D. (1998). *La condición de la posmodernidad. Investigación sobre los orígenes del cambio cultural*. Amorrortu Editores.
- Harvey, D. (2007). *Espacios del capital. Hacia una geografía crítica*. Akal.
- Lacoste, P. (2019). *La vid y el vino en el Cono Sur de América. Argentina y Chile (1545-2019)*. Inca Editorial.
- Larsimont, R. (2020). Modelo de agronegocio, agua y ruralidad en los oasis de Mendoza, 1990-2017: Hacia una ecología política territorial. Editorial Facultad de Filosofía y Letras, Universidad de Buenos Aires. Colección Constelaciones.
- Lefebvre, H. (2000). *La production de l'espace* (4° édition). Anthropos.
- Kolinjivadi, V., Bissonnette, J-F., Zaga Mendez, A y Dupras, J. (2020). Would you like some fries with your ecosystem services? McDonaldization and conservation in Prince Edward Island, Canada. *Geoforum*, 111, 73-82.
- Kröger, M. y Nygren, A. (2020). Shifting frontier dynamics in Latin America. *Journal of Agrarian Change*, 20 (3), 364-86.
- Martin, F. (2010). La naturaleza del poder. Ecología política del desarrollo (capitalista) regional en Mendoza, Argentina. 1879-2000. (Tesis doctoral). Universidad de Buenos Aires.
- Mata Olmo, R. (junio, 1991). Privatización de tierras públicas y problemas de tenencia en un sector del árido argentino: el sur de la provincia de Mendoza. Trabajo presentado en *VI Coloquio de Geografía Rural*. Universidad Autónoma de Madrid.
- Mazoyer, M., Roudart, L. (2002). *Histoire des agricultures du monde, du néolithique à la crise contemporaine*. Éditions du

Seuil.

- McMichael, P. (2012). The land grab and corporate food regime restructuring. *The Journal of Peasant Studies*, 34 (39), 681-701.
- Montaña, E y Pastor, G. (2011). Espacios invisibles, paisajes ocultos. Trabajo presentado en VII Congreso Ibérico sobre Gestión y Planificación del Agua. Talavera de la Reina.
- Moore, J. (2015a). *Capitalism in the web of life: ecology and the accumulation of capital*. 1st Edition. Verso.
- Moore, J. (2015b). Nature in the limits to capital (and vice versa). *Radical Philosophy*, 193, 9-19.
- Moreno, M., y Torres, L. (2013). Movimientos territoriales y dinámicas laborales: los migrantes bolivianos en la agricultura de Mendoza (Argentina). *Revista Criterios. Cuadernos de Ciencias Jurídicas y Política Internacional*, 6 (1), 19-58.
- Patel, R., y Moore, J. (2018). *A history of the world in seven cheap things: guide to capitalism, nature, and the future of the planet*. University of California Press.
- Prieto, M. (1985). Relación entre clima, condiciones ambientales y asentamientos humanos en la provincia de Mendoza en los siglos XVI, XVII y XVIII. *Revista de Historia de América*, 100, 79-118.
- Raffestin, C. (1997). Le rôle des sciences et des techniques dans les processus de territorialisation. *Revue Européenne de Sciences Sociales*, 108 (3), 25-29.
- Richard-Jorba, R. (1998). *Poder, economía y espacio en Mendoza, 1850-1900*. Universidad Nacional de Cuyo.
- Richard-Jorba, R. y Pérez Romagnoli, E. (1996). La industria del aceite de oliva en Mendoza. Procesos de cambio en curso. En Furlani de Civit, M. E. y Gutiérrez de Manchón, M. J. (coord.). *Mendoza: una geografía en transformación*. Universidad Nacional de Cuyo.
- Robbins, P.; Hintz, J. y Moore, J. (2010). *Environment and society. Critical introduction to Geography*. Wiley-Blackwell.
- Smith, N. (1984). *Uneven development: Nature, capital, and the production of space*. Blackwell.
- Swyngedouw, E. (2015). *Liquid power. Contested hydro-modernities in twentieth century Spain*. Massachusetts Institute of Technology.
- Teubal, M. (1999). Complejos y sistemas agroalimentarios. Aspectos teórico-metodológicos. En Giarracca, N. (coord.) *Estudios Rurales. Teorías, problemas y estrategias metodológicas*. (pp.94-106). La Colmena.
- Tilzey, M. (2018). *Political ecology, food regimes, and food sovereignty*. Springer International Publishing.
- Ploeg, J. D. (2010). *Nuevos campesinos. Campesinos e imperios alimentarios*. Icaria.
- Walker, R. y Moore J. (2019). Value, nature, and the vortex of accumulation. En Ernstson, H. y Swyngedouw, E. (eds.) *Urban Political Ecology in the Anthropo-obscene Interruptions and Possibilities* (pp. 48-68). Routledge.

RELACIONES INTERNACIONALES

Revista académica cuatrimestral de publicación electrónica
Grupo de Estudios de Relaciones Internacionales (GERI)
Universidad Autónoma de Madrid, España
<https://revistas.uam.es/relacionesinternacionales>
ISSN 1699 - 3950

 facebook.com/RelacionesInternacionales

 twitter.com/RRInternacional

