

## ·APROXIMACION A UN CATALOGO DE ESCULTURA IBERICA EN LA PROVINCIA DE JAEN

Encarnación Ruano Ruiz.

Con motivo de la celebración de una "Mesa Redonda" por la Asociación de Amigos de la Arqueología, sobre la Baja Epoca de la Cultura Ibérica, (Madrid, Marzo, 1979), la doctora Lucas me sugirió la idea de la elaboración de un Corpus de Escultura Ibérica en piedra, que podría resolver los innumerables problemas que se suscitaron en dicho Simposio. A pesar de la extensa bibliografía que existe sobre este tema, los estudios casi siempre inciden en las mismas piezas y, en consecuencia, carecemos de la documentación suficiente para tener una visión totalizadora en la que no prive únicamente el aspecto estético sino que por el contrario y bajo un prisma estrictamente científico se argumenten y evidencian los siguientes aspectos:

- a) Raíces claras de su etapa formativa.
- b) Etapas estilísticas, si las hay, a lo largo de su evolución.
- c) Repartición geográfica y predominio temático.
- d) *Funcionalidad* de la escultura.
- e) *Interpretación* y significado socio-cultural.
- f) Cronología.
- g) *Causas* de su auge y decadencia.

La provincia elegida para este intento de catalogación, ha sido Jaén, por ser una de las zonas con mayor relevancia en el mundo ibérico peninsular. Los hallazgos surgen en numerosos puntos de su geografía, correspondiendo con núcleos de poblaciones antiguas situadas en zonas de paso, por tanto acondicionadas para la defensa, o zonas cercanas a los ríos en este caso concreto, afluentes del Guadalquivir, Cerro Alcalá, Obulco, Cástulo, Tucci (Martos), y otros tantos lugares en donde aparecen restos escultóricos que nos hacen pensar en la presencia de artistas y talleres ibéricos y de régulos enriquecidos que solicitaban su trabajo para construcción de mausoleos, para satisfacción de sus creencias religiosas, o para su mayor ornato de sus poblados.

El presente trabajo es un avance de lo que puede ser este repertorio, existen omisiones, debido a la falta de medios, como, por ejemplo, el análisis detallado del material del Museo Arqueológico de Linares (1), o de otros

---

(1) Museo dirigido por D. Rafael Contreras, y para el que ha conseguido importantes donaciones.

materiales de la provincia, de los que tengo noticias, así como la escasísima documentación fotográfica de las obras recogidas, debido a razones económicas.

No obstante, a pesar de estos defectos, creo que el cómputo de los diversos testimonios expuestos en esta catalogación preliminar, su distribución geográfica y su porcentaje, puede ayudar a la interpretación de la cultura ibérica en este área y, a tener una visión más exacta que ayudará a comprender y valorar mejor su contexto histórico (2).

A este respecto, es necesario revisar constantemente los conceptos históricos, pues los continuos hallazgos así lo requieren. La ausencia de una bibliografía coherente hace afirmar al doctor Presedo (3), la carencia de estatuaria de figura humana en la zona que nos ocupa. Este concepto habrá de ser variado, puesto que, no sólo Cerrillo Blanco es portador de maravillosas esculturas antropomorfas, sino que al reunir los fragmentos diseminados por la provincia de Jaén, (Córdoba está en estudio) aparece la figura humana en los relieves de Mogón y Fuerte del Rey, en Alcalá la Real, o en cabezas como la del Cortijo del Alamo o Lupión, o en Torredonjimeno, con la colección de exvotos inéditos masculinos, de carácter fálico en su mayoría.

Otro concepto que quizá varíe, cuando pueda hacer un estudio comparativo, será la sistemática atribución de leones a animales que tienen rasgos de cánidos, aunque ya sabemos que la interpretación del león se hizo difícil en la península por no formar parte de la fauna ibérica.

Finalmente, hay que hacer constar que se incluyen en este repertorio algunas piezas un tanto dudosas, bien por sus características o por lo insólito de su hallazgo. No obstante, al tratarse de un estudio previo con perspectivas de un catálogo global de la escultura ibérica, la recogida de estas piezas, en nuestra opinión, puede llevar en su día a marcar algunas diferencias locales o dentro de grandes grupos, o establecer una etapa final del arte ibérico, en donde arcaísmos se fundan con nuevas ideas dando obras "sui generis" que sólo pueden valorarse adecuadamente al amparo de la producción total escalonada y sistematizada en el tiempo.

---

(2) He de expresar mi agradecimiento por las facilidades que me ha dado en todo momento para la realización de este estudio al Instituto Arqueológico Alemán; al director del Museo Arqueológico de Jaén, Sr. González Navarrete; a Marisa Garzón, conservadora del Museo Arqueológico de Linares; al director del Instituto de Estudios Jiennenses, doctor Jerez Justicia; al pintor Rafael Anciones; y, especialmente, a la doctora Lucas, bajo cuya dirección lo he realizado.

(3) "Por otra parte hay que tener en cuenta que las zonas más ricas en estatuaria animalística como ocurre a la zona de Córdoba y Jaén, carecen de estatuaria de figura humana". *Arte Ibérico*, publicado en *Historia de España Antigua*, T. I., Madrid, 1980, pág. 250.

Hemos computado un total de 101 piezas según se refleja en el cuadro adjunto, que se han agrupado atendiendo a su funcionalidad e iconografía.

*Elementos arquitectónicos* el 20,79 %  
de los que corresponden.

Indeterminados	19,04 %
Ménsulas	9,55 %
Basa y Friso	19,04 %
Capiteles	28,57 %
Sillar	4,76 %
Cornisa	4,76 %
Piedra clave	4,76 %
Columna	4,76
Pilastra	4,76 %

*Escultura zoomorfa* 47,52

Indeterminada	8,33
Leones	54,17 %
Toros	14,59 %
Caballos	6,25

*Antropomorfa* 19,80

*Escultura zooantropomorfa conjuntos* 2,98

*Relieves* 8,91

A la vista de este análisis cuántico, hay que señalar la presencia de restos arquitectónicos que nos documentan posibles edificios o monumentos de carácter funerario. En la escultura zoomorfa, el animal más representado es el león, que alcanza el mayor tanto por ciento de la escultura aquí recogida.

Con respecto al toro, quiero hacer resaltar la magnífica cabeza que se encuentra en el Museo Arqueológico de Jaén, cuya singularidad viene dada por la roseta que tiene esculpida en el centro del testuz. Este símbolo está representando más que un remolino del pelo, un símbolo astral, lo que aparenta esta cabeza con la del torito de bronce de Azaila —hoy en el Museo Arqueológico Nacional— que puede remontarnos, inclusive, a tiempos tan lejanos como los del rytón de plata y oro encontrado por Schliemann.

El punto más oscuro es el de la cronología. La mayoría de los restos a que hago referencia proceden de hallazgos casuales o de donaciones particulares. Pocas piezas aparecen “in situ” con una datación clara. No existen suficientes secuencias estratigráficas.

Excavaciones sistemáticas han sido llevadas a cabo por: Blanco Freijeiro, en La Guardia; por José-María Blázquez, en Cástulo; y por González Navarrete en Obulco. Respecto a este conjunto, hay que señalar que, en este inventario sólo se recogen las piezas publicadas, a la espera de la monografía que

tanta luz puede arrojar sobre el mundo ibérico, dada la magnitud del hallazgo.

Es claro que el presente trabajo no tiene, pues, otras pretensiones que agrupar en un solo artículo, toda la dispersión de restos, a la espera que pueda realizarse un trabajo más profundo al completar la catalogación de otras áreas, y se puedan presentar estos materiales con una relevancia mayor que la del presente artículo.

## 1. ALBANCHEZ

### 1.1. León

Museo Arqueológico de Jaén.

Se conoce también con el nombre de león ibérico del Jandulilla. Seguramente fue hecho para estar adosado. El rabo se enrosca en el lomo, tiene las fauces abiertas sacando la lengua entre los colmillos. La anatomía de la pata trasera está esculpida con gran precisión por medio de finas líneas paralelas incisas. Sus medidas aproximadas son: longitud, 106 cm., alto, 57 cm., fondo, 42 cm.

### *Bibliografía*

Inédito.— Fotografía en el artículo de J. González Navarrete, *Museo Arqueológico de Jaén*, "Boletín del I.E.G.", Abril-Junio 1967, núm. 52.

### 1.2. *Relieve de un cérvido*

Museo Arqueológico de Jaén.

Realizado en un gran bloque de piedra. La altura del bloque es de 64 cm.; longitud, 50 cm. y fondo, 25 cm.

## 2. ALCALA LA REAL

### 2.1. *Bajorrelieve con media figura*

Colección de los herederos de D. Fernando Montijano, que guarda actualmente D. Daniel Jiménez.

Bajorrelieve en piedra de asperón, con media figura, que sujeta con ambas manos una espiga de trigo. Su ejecución es torpe y dura.

Según Boch Gimpera se trata de un hombre visto de perfil, sosteniendo

algo que ha sido interpretado como una espiga.

Mide 35 cm de altura, y de fondo, 33 cm.

Boch Gimpera sitúa Alcalá la Real en Córdoba.

### *Bibliografía*

Romero de Torres, E – *Antigüedades prehistóricas, bajorrelieve ibérico y estatuilla griega de Alcalá la Real*, “B R.A.H.”, tomo LXVII, Madrid, 1915, pág. 464 Incluye fotografía.

Bosch Gimpera, P.– *El estado actual de la investigación de la cultura ibérica* “B R.A.H.”, Enero–Marzo, 1920, tomo XCIV, pág. 40–41.

## 3. ARJONA

### 3.1 *Toro*.

Museo Arqueológico de Granada.

Espléndida escultura con cabeza y papada muy destacada por la decoración de líneas paralelas serpenteantes recordando en cierto modo a los ejemplares de Osuna - Fragmentado a la altura del arranque de las patas.- Carece de cornamenta tal vez fue una pieza añadida, a juzgar por los alveolos preparados para su inserción, en donde hay restos de plomo fundido.

La boca cerrada está remarcada por un reborde continuo.– Los ojos redondos con destacadas pupilas acusan el pliegue angular hacia el exterior.

### *Bibliografía*

García Bellido, A – *Arte ibérico en España*, Historia de España dirigida por Menéndez Pidal, Madrid, Espasa Calpe, 1963, tomo I, 3.– Fotografía pág. 82.

García Bellido, A – *Arte ibérico en España*, edición ampliada por Blanco Freijeiro, pág. 70, fig. 82, Madrid Espasa Calpe, 1980.

Gaya Nuño, J.A. - *Escultura Ibérica*, Madrid, Aguilar, 1964, pág. 123.

## 4. BAEZA

Cortijo del Ahorcado.

*Restos arquitectónicos*

Museo Arqueológico Nacional.– Donados por Horacio Sanders. Según

Mérida son ibéricos una serie de capiteles localizados formando parte de una villa romana.

#### 4.1. *Capitel de forma cúbica*

Cada una de sus caras visibles con una decoración incisa de dobles círculos concéntricos y semicírculos contrapuestos. En la cara inferior, un círculo vaciado y poco profundo servía de caja para ensartar el fuste. En la cara superior se ve el entalle hecho para recibir el entablamento.

#### 4.2. *Capitel de volutas*

Consta de un enorme ábaco o plinto superpuesto a una delgada cinta recogida en dos volutas laterales. Bajo ella otro plinto más delgado hace de estrecho equino, en el cual se ensarta el collarino.

#### 4.3. *Capitel de zapata*

No lleva caja para el fuste. En el frente se ven semicírculos contrapuestos. En los lados salen dos apéndices en escalón, que lleva a sospechar que se trate de una zapata.

#### 4.4. *Columnas*

En número de diez. Sólo una se encuentra completa, de las otras nueve sólo se conservaban capiteles y basas.

#### 4.5. *Ménsula*

Se ha atribuido a la cultura ibérica.

#### *Bibliografía*

- García Bellido, A.— *La arquitectura entre los iberos*, ob. cit. pág. 435.  
Mélida, J.R.— *Adquisiciones de M.A.N. de 1920. Notas descriptivas*, Madrid, 1923, pág. 9.  
Gaya Nuño, J.A.— *Escultura ibérica. La escultura ornamental*. Madrid, Aguilar, pág. 75.

## 5. BAÑOS DE LA ENCINA

### 5.1. *Piedra clave*

Museo Arqueológico de Jaén.

La piedra adopta la forma de losa trapezoidal. La cara externa presenta un bajorrelieve no muy acusado, en el que se ha representado una cabeza masculina de frente con nariz larga unida a las cejas y ojos ovalados. La boca pequeña de labios resaltados. La frente despejada, tiende a diferenciarse del pelo, levemente acusado por el labrado irregular de la piedra.

El contorno redondo de tendencia elíptica hacia la barbilla se une a un estrecho cuello en forma de carrete, de anchura progresiva hacia la base. El conjunto se superpone a una serie de planos bien diferenciados, que tienden a enmarcar el rostro, resaltando en la base unos círculos que dan la sensación de remaches.

En ambos laterales aparecen una especie de brazos que a modo de ramos palmeados rematan en largos apéndices digitales contorneando las orejas.

Sus medidas son: 49 cm. en los lados iguales del trapecio, 67 cm. y 29 cm. en los lados desiguales, el fondo es de 35 cm.



*Piedra clave*

## *Bibliografía*

Inédito.

## 6. BEAS DEL SEGURA

### 6.1. León

Utilizado en la citada ciudad como fuente pública.

## *Bibliografía*

Inédito, en curso de publicación.- Información debida a D. Gonzalo Muñoz.

## 7. CASTELLAR DE SANTISTEBAN

### 7.1. Pequeña ara votiva en forma de capitel

Museo Arqueológico de Barcelona.

Está decorado con cuatro máscaras o rostros de frente, bordeados y unidos entre sí por una especie de cinta, un gran collarino de ovas, separa esta parte superior del fuste, de la pilastra cuadrangular en que acaba. Esta pilastra está decorada con entrelazos de carácter céltico. Según García Bellido, se trata de un capitelillo.

Mide 13 cm. de altura por 85 cm.

## *Bibliografía*

Gaya Nuño, J.A.— *Escultura ibérica*, ob. cit., pág. 76.

García Bellido, A.— *Arquitectura Ibérica*, ob. cit., fotografía pág. 434.

Lantier, R.— *El santuario ibérico de Castellar de Santisteban*, prologado por Pierre Paris, con el concurso de Cabré Aguiló, Museo Nacional de Ciencias Naturales, 1917.

Cabré Aguiló.— *Decoraciones hispánicas*, "A.E.A.A.", 1928, tomo IV, pág. 197 (contiene buena fotografía).

### 7.2. *Basa de estatua*

En piedra caliza, hay dos patas de animal fantástico, esfinge o grifo, y en el espacio libre una copa de sacrificios.



## *Bibliografía*

Lantier, R.— *El Santuario ibérico de Castellar de Santisteban*, ob. cit., pág. 101. lám. núm 3.

## 8. CASTELLONES DEL CEAL

### 8.1. *Toro*

Museo Arqueológico de Jaén.

Toro acéfalo, se encuentra echado. Mide 65 cm. de longitud, 36 cm. de altura y 21 cm. de fondo.

## *Bibliografía*

Inédito.

## 9. CASTULO

### 9.1. *León que devora a su víctima*

Museo Arqueológico de Linares, donado por D. Francisco Alvarado. Procede del olivar de Los Patos. El león está tumbado sobre un pedestal. Según José M<sup>a</sup> Blázquez que lo ha estudiado detenidamente, la cabeza, tanto por la ejecución de la melena y de los ojos, como por el perfil de la nariz y las arrugas del morro, presenta un paralelismo grande con una pieza procedente del Heraion de Samos, fechado no antes del siglo VI a. de J.C.

Debajo de la lengua del león hay una cabeza de cordero, sus medidas son: altura, 34 cm., longitud, 48 cm.; ancho de la base, 28 cm.

## *Bibliografía*

Rafael Contreras lo publicó en la revista "Linares" núm. 80.

Blázquez, J. M<sup>a</sup>.— *Figuras animalísticas turdetanas*, homenaje a D. Pío Beltrán, 1974, C.S.I.C., Zaragoza, pág. 87-90, fig. 6-7.

Necrópolis.

### 9.2. *Cabeza de toro o león*

Encontrado en la campaña de 1973, en la excavación llevada a cabo por Blázquez y Remesal, en el corte II hacia la mitad del lado O. del enlosado

aparecido en dicho corte y formando parte de un amontonamiento lineal de piedras como material reutilizado.

### 9.3. *Fragmento de piedra caliza con decoración floral*

Conserva dos de sus lados originales formando ángulo recto. Hay representados dos pares de círculos separados por un capullo del flor de loto

Encontrado como material reutilizado en el corte II, en las excavaciones de 1973, en circunstancias similares al fragmento 9 2

### 9.4. *Cuartos traseros de un león o toro*

Encontrado hacia la mitad del lado N entre un montón de piedras.

### 9.5. *Gran cantidad de fragmentos de bulto redondo*

En la campaña de 1976, se abrieron dos cortes al O del corte II de la campaña de 1973. En la cara O, y sólo en ella aparecieron

Varios torsos.

Cuartos traseros de animales (posiblemente ciervos).

Un fragmento de hocico.

Unas pezuñas de toro.

### 9.6. *Ortostato de caliza con representación de animales*

Este material apareció fuera del contexto en la campaña de 1973, en cada una de sus caras mayores aparecen los cuartos traseros de dos animales distintos. Uno de ellos tal vez corresponde a un ciervo.

## *Bibliografía*

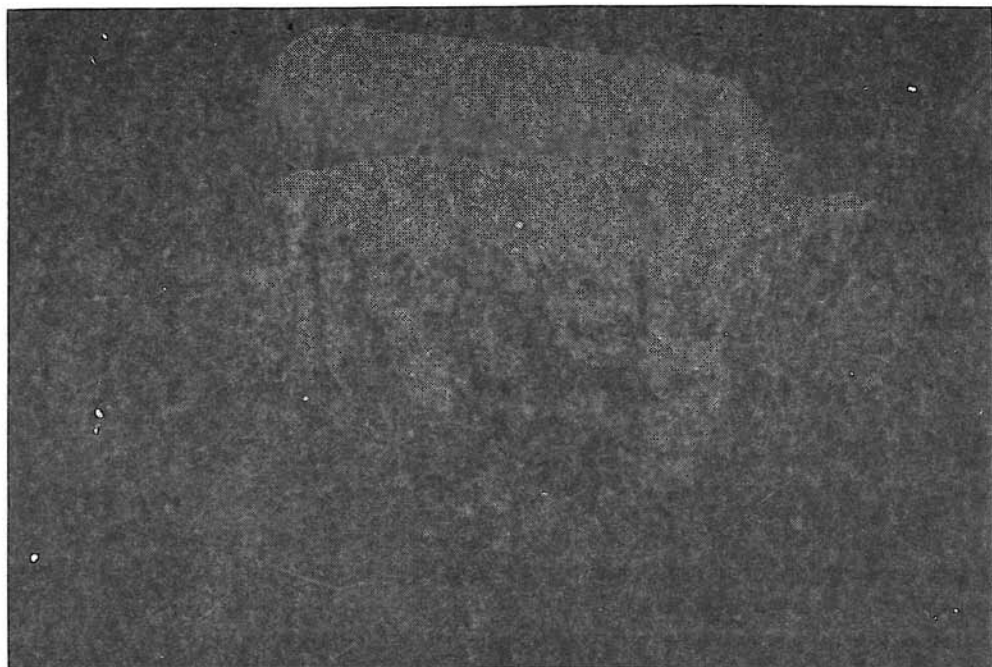
Blázquez y Remesal.— *Cástulo II*, “Excavaciones arqueológicas en España”, Memoria núm. 165, Madrid, pág. VIII. La Necrópolis del Estacar de Robarina.

Blázquez, J. M<sup>a</sup> y Remesal, J — *Hallazgos en la necrópolis oretana de Cástulo*, XIII, C.N.A., Badajoz, 1095, Zaragoza 1977, pág. 639 -658

### 9.7. *Fragmento de un friso o una jamba.*

Museo Arqueológico Nacional.

Está decorado con un árbol de palmetas, con un cordón como orla. Sus menudas palmetas se encierran en grandes espirales en forma de liras ligadas



*Relieve arquitectónico con svásticas y cabeza de toro.*

por su extremo superior, como es frecuente en los árboles de palmetas fenicias.

### *Bibliografía*

Blanco Freijeiro, A.— *Entorno a las joyas de Lebuçao, temas vegetales en la Península*, Guimarães LXVIII, 1958, Pág. 183..

### 9.8. *Fragmento arquitectónico*

Museo Arqueológico Nacional.

Este fragmento se encuentra ornado con roleos de origen vegetal muy geometrizados. Están labrados en relieve. Uno de esos roleos lo componen una sarta de perlas al modo jónico.

### *Bibliografía*

García Bellido, A.— *La Arquitectura entre los iberos*, en Historia de España dirigida por Menéndez Pidal, ob. cit. pág. 424, fig. 307.

García Bellido, A.— *Arte ibérico en España*, ed. aumentada por Blanco Freijeiro, Madrid, Espasa, 1980, (buena fotografía pág. 25).

### 9.9. *Cornisa*

Museo Arqueológico de Linares.

Hallada en Cástulo en Marzo de 1960, piedra franca en color amarillento. Tiene labrada en su parte central una palmeta, el enlace de una palmeta con otra se realiza mediante una especie de cintas, estas cintas en número de tres en su ondulación “forman la decoración precisamente más característica de esta pieza, compuesta por un triángulo en su parte inferior central y dos líneas curvas que bordean aquél, que son las que enlazan con la palmeta”.

Sus medidas son 53x56 cm. en su parte más ancha que es la decorada, y 23 cm. de fondo.

### *Bibliografía*

Oretania.— *Noticias sobre las piezas más interesantes ingresadas en el Museo en 1960*, año II Septiembre–Diciembre 1960, pág. 287–288. Buena fotografía.

### 9.10. *Capitel*

Museo Arqueológico de Linares.

Está hecho en caliza color rosa.— Forma troncocónica, el ábaco es liso, todas las caras están decoradas con volutas destacadas que terminan en rosetas, motivo que se resalta independizado entre ellas. En la parte inferior se repiten roleos simétricos afrontados, cuyo barroquismo parece aproximarse más al estilo corintio que al jónico.

### *Bibliografía*

Se puede considerar inédito, aunque se encuentra citado en Blanco Freijeiro, A. *El Museo Arqueológico de Linares, impresiones de una visita, Oretania, año II*, núm. 5, Mayo-Agosto 1960, pág. 195. Creo que se encuentra en estudio por el doctor Blanco.

García Bellido, A. *Arte ibérico en España*: ob. cit., buena fotografía, fig. 19.

#### 9.11. *Sillar de ángulo con svásticas y caras en bajorrelieve.*

Museo Arqueológico de Jaén.

Donado por D. Rafael del Nido Gutiérrez Folache.

Este sillar está labrado en dos de sus caras con dos svásticas. Hay dos rostros, uno masculino y otro femenino. La cara de la mujer está enmarcada por un peinado formando una tiara a base de tirabuzones, adornado en uno de sus lados por una especie de banda anudada. El bloque mide 38 cm. de altura, el lado derecho mide 76 cm. de largo y el izquierdo 67 cm. Este último que corresponde al relieve de la mujer, parece algo fragmentado.

#### 9.12. *Friso con svásticas y caras en bajorrelieve*

Museo Arqueológico de Linares.

Puede compararse al anterior. Inédito. (4).

#### 9.13. *Elemento arquitectónico con svásticas y toro*

En el Cortijo cercano a Cástulo, hemos visto recientemente otro elemento arquitectónico con svásticas y una cabeza de toro.

---

(4) El doctor Jerez Justicia, me informa de la existencia de otros frisos con svásticas en la finca de los señores de Solís, en el término de Villardompardo, y en el término de Jódar en la finca llamada de la Vega de los Tres Cortijos. En el catálogo hecho por Romero de Torres, en 1913, manuscrito inédito, se recogen varios frisos procedentes de Cástulo, de las mismas características.

#### 9.14. *Cabeza de León*

Museo Arqueológico de Linares.

Donado por D. Rafael Sanz.

Conserva restos de melena por debajo de la mandíbula. Los ojos huecos para alojar alguna pasta que les diera realismo. Mide 44 cm de altura 28 cm. de ancho y 32 cm de fondo. Inédito.

#### 9.15. *León*

Museo Arqueológico de Linares.

Donado por D. Bartolomé Lanzas, su descubridor

Muy fragmentado, sólo se conserva parte del tronco y de la cabeza. La boca entreabierta, permite ver la dentadura. Los ojos huecos. Mide 55 cm de largo, 28 cm. de ancho y su altura máxima es de 63 cm. Inédito

#### 9.16. *Cuerpo de león sobre un pedestal*

Museo Arqueológico de Linares.

Donado por la familia Garzón Marín. Apareció en su casa

Mide 92 cm de longitud, 41 cm de ancho y 59 cm de alto. Inédito

#### 9.17 y 9.18. *Fragmentos arquitectónicos con decoración vegetal*

Museo Arqueológico de Linares.

En estudio. Inéditos (5)

#### 9.19 *Elemento arquitectónico con cabeza femenina.*

Museo Arqueológico de Linares.

Donado por D. Enrique Izquierdo

Posiblemente una metopa. Mide 32 cm de largo, 32 cm de alto y 15 cm. de fondo.

### 10. CERRO ALCALA

#### 10.1 *Cuartos traseros de un cáprido*

---

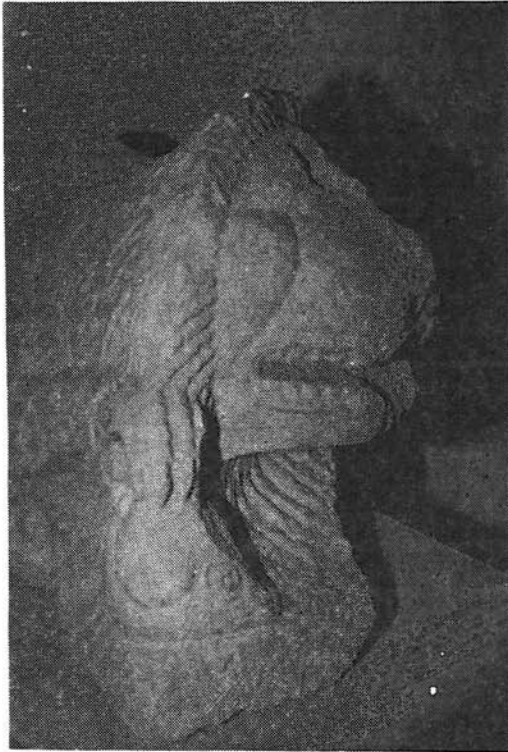
(5) Según noticias, están en estudio por le profesor Martín Almagro Gorbea.

Museo Arqueológico de Jaén.  
Animal acéfalo.  
Inédito.

## 10.2. *León*

Museo Arqueológico de Jaén.  
Donado por los hermanos Fernández Osorio.

El león está tumbado. La melena se encuentra muy trabajada. La boca está entreabierta y tiene la lengua fuera. Debajo de una de sus garras aparece una cabeza de carnero esculpida con gran precisión. En cuanto a este último detalle, presenta cierta analogía con el león estudiado por Arturo Díaz Martos, y atribuido a la cultura romana. Se encuentra publicado este león en la revista *Zephyrus* XI, 1960, pág. 225-228.



*León de Cerro Alcalá*

## *Bibliografía*

Inédito, citado por González Navarrete en el "Boletín del I.E.G.", ob. cit., pág. 31.

### 11. FUERTE DEL REY

#### 11.1. *Bajorrelieve con danza bastetana*

Museo Arqueológico de Jaén.

Donado por D. Esteban Serrano.

Está realizado en piedra arenisca. El relieve representa cuatro figuras masculinas y tres femeninas cogidas de la mano. Es de cara plana. Las figuras están obtenidas con un rebaje de chaflán de 11 cm. las centrales, y 8 cm. las extremas. Mide 28 cm. por 12 cm. en su mayor altura, y 9 cm. en la menor. Tiene un ancho medio de 4 cm.

## *Bibliografía*

Alcalá Wenceslada, A.— *Un relieve ibérico*, revista "Don Lope de Sosa", XVIII, Agosto, núm. 112, 1930, pág. 240-242.

#### 11.2. *Basa o pedestal*

Fragmentada en su parte superior. A partir del centro se estrecha en forma de pirámide. Le adornan líneas cruzadas en forma de triángulos y sube por sus cuatro extremos una decoración de pequeñas medias esferas. Sus medidas son: 14 cm. de frente; 10 cm. de fondo y 19 cm. de altura.

#### 11.3. *Figura acéfala sedente*

Sin más descripción.

#### 11.4. *Estatuilla*

Parece sedente.

#### 11.5. *Cara toscamente labrada*

Recuerda las caras de la pieza descrita en Baños de la Encina, con el núm.



5.1., y los rostros de la plaquita núm. 2.1. Mide 12 cm. de altura; 10 cm. de ancho y 2 cm. de fondo.

### *Bibliografía*

Lope de Sosa.— En la revista "Lope de Sosa" núm. 95. Noviembre, 1920, año VIII. pág. 344.

## 12. LA GUARDIA

### *Ejido de San Sebastián (necrópolis).*

Esculturas encontradas en lo alto del cerro del Ejido de San Sebastián, en las excavaciones de 1959. Estudiadas por Blanco Freijeiro. Según este autor, parece que su posición fue la original. Fueron depositadas en el Instituto de Estudios Gienenses.

#### 12.1. *Cuello y mitad del cuerpo de un león*

Realizado en arenisca. Según Blanco se encontró tendido sobre su costado izquierdo, encima de un muro que debió pertenecer a una tumba destruida, pero no formó parte de él. Esta escultura y la 12.2. parecen restos que penetraron en las ruinas del muro, no reutilizaciones posteriores.

El fragmento comprende algo más de la mitad anterior del cuerpo y todo el cuello hasta la cabeza. "Sobre el lomo, una fina arista dorsal se prolonga por el cuello y acentúa el doble giro de éste; primero hacia la izquierda y luego hacia la derecha. El cuello, largo y grueso, dibuja en lo alto una curva como el morrillo de un toro. Otra arista señala el contorno de los músculos del hombro. En el lado izquierdo se conserva el arranque del brazo, cuya inclinación revela que el león no estaba completamente acostado, sino incorporado sobre sus patas delanteras como la leona de Porcuna". Mide 65 cm. de longitud.

#### 12.2. *Pata trasera de león con parte de pedestal.*

En arenisca sin pátina. Sólo se apoyaba en el pedestal el extremo de las patas traseras, que parecen más de ave que de león. Mide de longitud 64 cm. La pata solamente 34 cm.

#### 12.3. *Fragmento de una cabeza de animal.*

Realizada en arenisca, de pátina amarillenta. "El fragmento comprende toda la mandíbula superior y los ojos, grandes, labrados muy superficialmente. En medio de ellos, dos surcos en ángulo señalan los pliegues de la frente que se prolongaban por encima de los ojos. El hocico está representado por medio de cuatro orificios pequeños y pocos profundos; de los dos centrales parten dos surcos rectos que convergen con otro vertical en el centro del labio superior, formando un motivo semejante a una punta de flecha. De aquí arrancan hacia cada lado tres surcos paralelos, cortados por otros tres que por encima del hocico corresponden a los pliegues del morro contraído. Los dientes son muy numerosos y todos iguales, incluso los colmillos. Los surcos del paladar, cuidadosamente labrados, indican que la boca estaba muy abierta y que también su interior podía verse". Mide 15 cm. de longitud.

#### *12.4. Fragmento de un pedestal con una garra.*

La garra tiene cuatro dedos que corresponden a un animal de pequeño tamaño.

Esculturas halladas antes de la excavación de 1959 en la vertiente septentrional del Ejido de San Sebastián:

#### *12.5. Cuello y parte superior de la cabeza de un león.*

Museo Arqueológico de Jaén.

Realizado en arenisca manchada de color terroso en la parte superior. "En varios puntos de la superficie, arañazos producidos por la reja del arado. Además del cuello se conserva parte del dorso y pecho. El cuello se enmarca, y las orejas están dirigidas hacia atrás, entre ellas, una arista señala el límite posterior de la cabeza. Ojos lanceolados poco profundos". Mide 56 cm. de longitud.

#### *12.6. Mandíbula superior de un león.*

Museo Arqueológico de Jaén.

Realizado en arenisca sin pátina. "Los dientes están tallados a bisel. El hocico magistralmente estilizado con las fosas nasales convertidas en volutas, y el tabique intermedio en una punta de flecha dirigida hacia la boca. Los pliegues del morro labrados también a bisel, y muy juntos, forman una elegante curva alrededor del hocico y se unen en punta sobre la arista que separa sus dos mitades. Sobre el hocico, un orificio hecho con una intención que no podemos explicar". Mide 11 cm. de longitud y 15,6 cm. de ancho.

### 12.7. *Parte del cuello y de la cabeza de un león pequeño.*

Museo Arqueológico de Jaén.

Está realizado en arenisca sin pátina. Desgastada en la parte correspondiente a los ojos. La crín está representada por medio de triángulos incisos contrapuestos, y rellenos de líneas paralelas. Mide 21,5 cm. de longitud.

### 12.8. *Mandíbula inferior de un león.*

Realizado en arenisca sin pátina. Se distinguen unos fuertes colmillos fragmentados. La lengua cae sobre el labio inferior. Mide 11 cm. de longitud y 12,5 cm. de ancho.

#### *Bibliografía*

Blanco Freijeiro y R. del Nido.— *La necrópolis ibérica de La Guardia*. Jaén, 1959. "Boletín del I.E.G.", C.S.I.C., Patronato José M<sup>a</sup> Quadrado, año VI, Octubre-Diciembre, núm. 22, págs. 117-121. Contiene buenas fotografías.

### 12.9. *León*

Según Fernández Chicarro, procede del Archivo Histórico de Jaén. Está fragmentado, midiendo lo que queda de él, 68 cm. de longitud máxima.

#### *Bibliografía*

Fernández Chicarro, C.— *Viaje de prospección arqueológica por Peal de Becerro*. "Boletín del I.E.G.", A -I, Julio-Diciembre, núm. 3 Jaén, 1954, pág. 72.

### 12.10. *Garras de león*

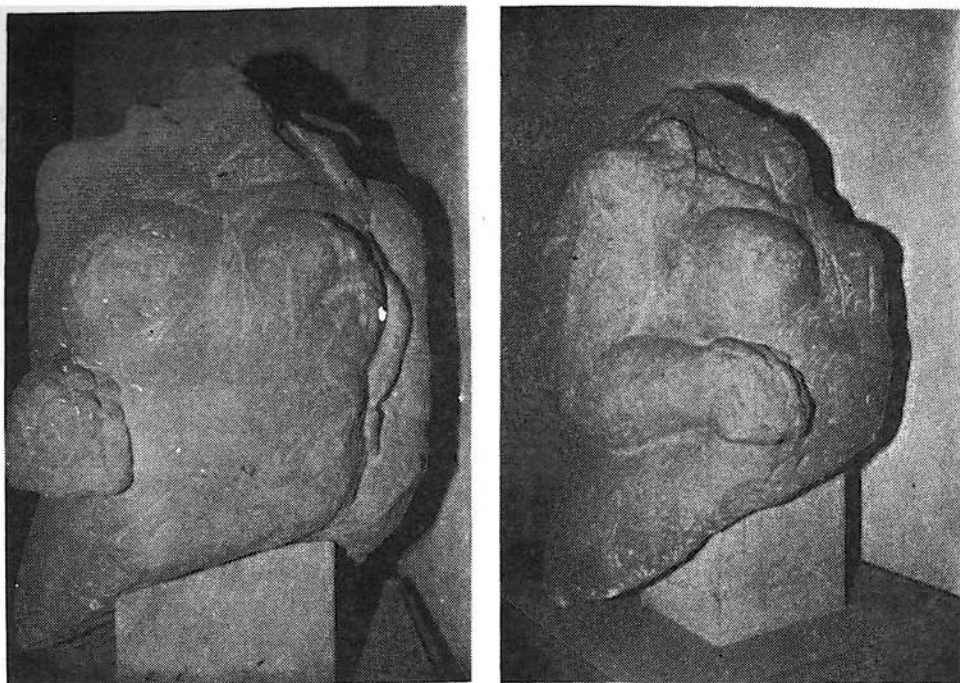
Museo Arqueológico de Jaén.

El fragmento tiene esculpidas dos garras de león en un pedestal.

## 13. JODAR

### 13.1. *Esfinge*

Museo Arqueológico de Jaén.



*Esfinge*

Conocida como la Venus del Jandulilla (1); es una escultura muy singular de la plástica ibérica, acéfala, desnuda, tiene el torso muy desarrollado con pechos redondos y abultados, rota a la altura del vientre, en sentido diagonal, apreciándose en el lateral derecho el arranque del muslo. La posición de la clavícula denota el brazo derecho más alto que el izquierdo, como si cogiera algo.

La anatomía del brazo está bien diferenciada, apreciándose un gran desarrollo de los músculos. En el lateral derecho el pelo cae formando una especie de trenza que se estrecha en su terminación, y que llega hasta cerca del muslo. Por detrás del brazo flexionado aparece el comienzo de un ala (2).

Tiene iguales características que la expuesta en el Museo de Porcuna.

Sus medidas son: Altura 66 cm., 58 cm. de ancho y 56 cm. de profundidad.

## *Bibliografía*

Está inédita. (1) Citada por González Navarrete con este nombre en la publicación, *El Museo de Jaén*, "BIEG", XIII, Núm. 52, pág. 25 (2). Según nos informa el doctor Jérez, la cabeza de esta esfinge se encuentra en el Museo Arqueológico Nacional.

### 13.2. *Cabeza incompleta*

Museo Arqueológico Nacional.

A esta cabeza le faltan boca y barbilla. El rostro femenino, tiene como rasgo más acusado la posición oblícua de los ojos. Enmarca el rostro unas trenzas, más visibles las del lado izquierdo. Mide 13 cm. de altura: 20 cm. de ancho y 25 cm. de fondo.

## *Bibliografía*

García Bellido, A. - *Historia de España*, dirigida por Menéndez Pidal, ob. cit., pág. 586.

Mata Carriazo, J. *Esculturas hispánicas*. . . ob. cit., pág. 164.

### 13.3. *Extremo de un ala en voluta*

Museo Arqueológico Nacional.

Quizá pueda corresponder a una esfinge. Por encima del arranque del ala, aparece con extrema posibilidad, la punta de una trenza. En el ala se advierte una zona de plumas cortas interpretada como una imbricación de rombos nervados y otra zona de plumas largas, representada por un haz de líneas continuas espirales. Mide 25 cm. de altura, 25 cm. de ancho y 18 cm. de profundidad.

## *Bibliografía*

Mata Carriazo, J. *Esculturas hispánicas*... ob. cit., págs. 163-166.

Es muy posible que los fragmentos 13.1, 13.2, y 13.3, pertenezcan a la misma pieza. Se ha computado como una escultura, aunque sólo un estudio más profundo pudiera corroborar esta opinión.

## *Cortijo del Alamo*

### 13.4. *Cabeza de toro*

Museo Arqueológico Nacional.

Los rasgos aparecen estilizados decorativamente. En los ojos las dilatadas pupilas se dibujan rehundidas y cada párpado superior y las arrugas que determinan se interpretan mediante un grupo de tres líneas o arcos equidistantes y paralelos, que constituyen graciosa nota de arcaísmo. El pelo cae sobre la frente a modo de picudas ovas de un friso arquitectónico. Creemos que, efectivamente, se trata de un adorno en el testuz semejante al adorno que lleva el toro de Rojas. Mide 34 cm. de anchura mayor, y 17 cms. de máxima profundidad.

### *Bibliografía*

Mata Carriazo, J. *Esculturas Hispánicas del Cortijo del Alamo*. "AEAA". 1931, pág. 163 y 166. Contiene buenas fotos.

## 14. LUPION

### 14.1. *Cabeza esquemática*

Museo Arqueológico de Jaén.

Donada por D. J. Muñoz.

La cabeza fue encontrada por el doctor Jérez Justicia. Está esculpida sobre una esfera de piedra.

### *Bibliografía*

González Navarrete, J.—s. Museo Arqueológico de Jaén. En "BEG". año XIII, Abril—Junio 1967, Núm. 52, pág. 28.

## 15. MARTOS

### 15.1. *Capitel de pilustra*

Museo Arqueológico de Jaén.

Donado por el Padre Recio.

Este capitel formaba parte de un muro donde estaba empotrado. Está decorado por sus cuatro caras con motivos de liras contrapuestas que en su interior tienen palmetas. Sus medidas aproximadas son 46 cm. de altura y la anchura de cada una de sus caras es de 52, 57, 59, y 58 cm.

## *Bibliografía*

Recio y Fernández Chicarro, C. — *La colección de antigüedades del Padre Recio. Objetos procedentes de Martos, Jaén y su término*, en el "BIEG", año VI. Abril-Junio, 1959. Núm. 20, pág. 152.

Blanco Freijeiro, A. — *En torno a las joyas de Lebuçao*, "Guimaraes", vol. CXVIII, 1958, pág. 28.

### 15.2. *Ménsula o zapata*

Museo Arqueológico de Jaén.

Estaba empotrada en un muro de la casa núm. 3 de la calle Queipo de Llano, sita frente al lugar Molino del Rey, donde salió el famoso sarcófago paleocristiano.

Se trata de un modillón de tipo ibérico. Los costados del mismo presentan como motivo ornamental cintas horizontales terminadas en discos inspirados en motivos esenciales jónicos (volutas).

Dicha pieza arquitectónica debe proceder de un importante edificio ibérico o de una cámara sepulcral ibérica. La ménsula puede datarse en los siglos V al IV a. de J.C.

## *Bibliografía*

Fernández Chicarro, C. — *Novedades arqueológicas de Martos, (Jaén)*, en la "R.A.B.", LXVII, 1959, pág. 827-828.

González Navarrete, J. — *Museo Arqueológico de Jaén*, en el "B.I.E.G.", 1967, pág. 31.

Recio y Fernández Chicarro, C. — *Colección de antigüedades arqueológicas...* ob. cit., pág. 152.

## 16. MOGON

### 16.1. *Relieve del llamado Despotes Hippon*

Museo Arqueológico de Jaén.

Llamado el domador. Destaca una figura varonil entre dos caballos: es de tipo estante. Esta pieza fue contrada por un campesino, que la empotró en la fachada de su casa. El bloque de caliza adopta una tendencia piramidal. "A pesar del deterioro sufrido aún es posible apreciar vestigios de las riendas o bocados en los dos caballos. La figura central es un varón, vestido con corta túnica sujeta con un cinturón que luce una ancha placa, semejante a la de los

exvotos del santuario de Santa Elena”.

Sus dimensiones son: 68 cm. de ancho por 70 de alto.

### *Bibliografía*

Blázquez, J.M<sup>a</sup>.— *Imagen y mito, Estudio sobre religiones mediterráneas e ibéricas*, Madrid, ed. Cristiandad, pág. 291.

Fernández de Avilés, A.— *Relieves hispano-romanos con representaciones ecuestres*, “A.E.A.”, T XV-1942, pág. 214.

García Bellido, A.— *Escultura romana de España y Portugal*, Madrid “C.S.I.C.”, 1949, 2 vol. I, pág. 400.

## 17. PORCUNA

### 17.1. *Leona*

Donada por Juan Antonio Millán Casado.

Museo Arqueológico de Porcuna (6).

Acéfala, no está completamente acostada, sino incorporada sobre sus patas, destacando las incisiones y la decoración del vientre, además de los roleos que señalan su musculatura.

### *Bibliografía*

Blanco Freijeiro, A.— Lám., sin numerar del “BIEG”, pág. 119.

García Bellido, A.— *Iberische Kunt in Spanien*, Alemania, 1979, fot. 81.

### 17.2. *Toro*

Museo Arqueológico de Jaén.

Donado por D. Ramón Pajares.

El animal se encuentra tumbado, la cabeza erguida. Los ojos están rodeados por líneas curvas incisas. Entre los ojos hay una flor de lirio, según Blanco. Le falta hocico. El cabello del cuello está formado por una serie de

---

(6) Museo inaugurado el 27 de diciembre de 1980. Fuimos atendidos cordialmente por su director Modesto Ruiz de Quero, que nos dio toda clase de facilidades para realizar nuestro trabajo. La falta de tiempo no nos permitió un estudio más detallado de las esculturas allí expuestas.



líneas paralelas que ascienden a la nuca. Según descripción de Blázquez, "de la cruz descenden dos tallos que se doblan sobre las paletillas terminando en un largo capullo de loto. Las costillas están señaladas por cuatro incisiones paralelas que ascienden hasta la nuca". Blanco cree que su data puede caer hacia el siglo V ó IV. (7).

### *Bibliografía*

Blanco Freijeiro, A. *Homenaje a Mergelina. El toro ibérico*, Murcia 1962, pág. 185-187.

Blázquez y Jordá.— *Historia del Arte Hispánico. — La Antigüedad, Escultura turdetana animalística*, Madrid, Alhambra, 1976, pág. 296, 197.

García Bellido, A.— *Arte Ibérico en España* ed. aumentada por Blanco Freijeiro, Madrid, Espasa, 1980, pág. 69.

Giménez Reina. — *Exposición arqueológica en Málaga*, VIII CNA, 1963, Zaragoza, 1964, pág. 121.

### 17.3 *Oso con la garra apoyada en una cabeza humana*

Museo Arqueológico Nacional.

La escultura apareció en un molino propiedad de D. José Morente González. Fue hecha la tasación de la pieza por los académicos de la Historia, D. A. Cazabán, de Bellas Artes, D. Cándido Milagro y en representación del Estado y en la del señor Morente el académico correspondiente de la Historia D. A. Alcalá Wenceslada.— Fue valorada en 4.000 pesetas, el 20 de Octubre de 1926 se publica una Real Orden para dar a D. José Morente 2.000 pesetas importe de la mitad de la tasación.

La escultura ha sido interpretada por García Bellido como un oso, considerándola como una forma corriente de escultura funeraria romana. El oso se encuentra sentado sobre sus patas traseras. La pata delantera izquierda la apoya sobre una cabeza humana.

### *Bibliografía*

Revista D. Lope de Sosa, año XV, Octubre, 1928, núm. 190, pág. 303.  
Guía del Museo Arqueológico Nacional, *Salas de escultura Ibérica*, Madrid, 1965, pág. 23.

---

(7) En opinión del doctor Jerez existe otra escultura de las mismas características que la 17-2, aunque personalmente no hemos localizado más que una.

#### 17.4. *Pilastra*

Decorada con lacerías, motivo usado en obras de orfebrería.

#### ***Bibliografía***

García Bellido, A. *Arte Ibérico en España*, ob. cit., pág. 25, fig. 17.

#### 17.5. *Cazador que lleva una liebre*

M.A. de Jaén.

#### ***Bibliografía***

García Bellido, A.— *Arte Ibérico en España. Ed. aumentada por Blanco Feijeiro, Las esculturas de Porcuna*, con la colaboración para este capítulo de González Navarrete, pág. 77, fig. 181.

#### 17.6. *Cazador con dos perdices y un cuadrúpedo.*

M.A.J.

#### ***Bibliografía***

García Bellido, A., Ob. cit., pág. 75.

#### 17.7. *Cazador en lucha con grifo*

M.A.J.

El hombre sin cabeza, no lleva armadura sobre la túnica, su único aderezo es un cinturón de ancha placa con garfios. El grifo en violenta acción, contorneándose en torno al cazador arrodillado, tiene los cuatro bucles terminados en espiral que suelen caerle a los lados del cuello.

#### ***Bibliografía***

García Bellido, A.— Ob. cit., pág. 77, fig. 181.

#### 17.8. *Jinete junto a su caballo*

M.A.J.

El caballo tiene la crin trenzada con una cinta ancha, como es costumbre en los días de fiesta y una cabeza guarnecida de rosetas.— Aquí se ve como en ciertos momentos los guerreros se enrollaban el tahalí del escudo para hacer más firme el arranque del mismo.

El jinete luce unos brazaletes en espiral, uno en cada brazo y protege su torso con una serie de faleras discoidales como las que se encuentran en algunas tumbas de guerreros de la Meseta, las dos mayores en el pecho y en la espalda y las menores en los hombros.— Otra pieza es un puñal de frontón.

### *Bibliografía*

García Bellido, A.— Ob. cit., pág. 75.

#### 17.9. *Cabeza de guerrero*

M.A.J.

Personaje joven, de mandíbula cuadrada, ojos rasgados de párpados sumamente finos y los arcos de la frente en arista muy distantes del párpado superior, un rasgo propio de las fisonomías jónicas.

La confirmación del rostro parece más propia de un hombre que de una mujer, pero no podemos decir si se trata de uno u otro, pues pudiera ser una Atenea o una Amazona. Tampoco cabe asegurar de qué material sería el casco o tiara con que se cubre, su aspecto es de un casco de cuero con guarniciones metálicas a las que corresponden las patas de un cuadrúpedo que lleva en lo alto y el prótomo de otro animal en la visera.

### *Bibliografía*

García Bellido, A.— Ob. cit., pág. 75, fig. 182.

#### 17.10. *Guerrero con caetra*

M.A.J.

Lleva la caetra colgada al revés, mostrando el asa y las anillas.

### *Bibliografía*

García Bellido, A.— Ob. cit., pág. 75, fig. 179.

#### 17.11. *Guerreros luchando con grifos*

M.A.J.

### ***Bibliografía***

García Bellido, A. *Arte Ibérico en España.*, ob. cit., pág. 75.

#### **17.12. León mordiendo el cuello a un cordero**

Museo Arqueológico de Jaén.

### ***Bibliografía***

García Bellido, A.— *Arte Ibérico en España.*, ob. cit., pág. 75.

#### **17.13. León en lucha con una serpiente junto a una palmeta.**

M.A.J.

### ***Bibliografía.***

García Bellido, A.— *Arte Ibérico....*, ob. cit. figura 183. (8).

#### **17.14. Esfinge.**

Museo Arqueológico de Jaén.

### ***Bibliografía***

García Bellido, A.— *Arte Ibérico....*, ob. cit., pág. 75

#### **17.15. Sirena**

Museo Arqueológico de Jaén.

### ***Bibliografía***

García Bellido, A.— *Arte Ibérico.*, ob. cit pág. 75.

#### **17.16. Caballo**

Museo Arqueológico de Jaén.

---

(8) Según el doctor Jerez Justicia, es un grifo en lucha con una serpiente.

## *Bibliografía*

García Bellido, A.— *Arte Ibérico en...*, ob. cit. pág. 74.

### 17.17. *Cabeza masculina*

Museo Arqueológico de Porcuna.

Donada por Pablo Santiago Morente y J. Casado Montilla.

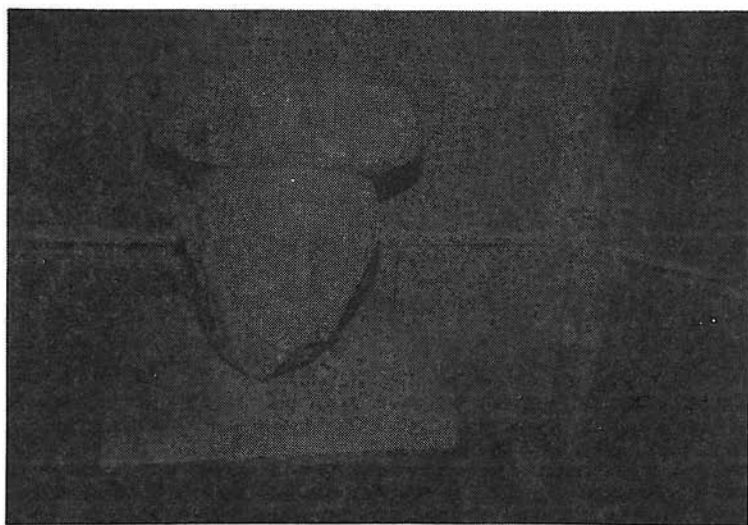
Fragmentada en la parte inferior y aparentemente inacabada. Inédita.

### 17.18. *Cabeza femenina*.

Museo Arqueológico de Porcuna.

Donada recientemente al museo por José Caballero Hornos.

Peinado de rodetes que recuerdan el área levantina. Mide: 18 cm. de altura, 15,50 cm. de ancho y 8,50 cm. de fondo.



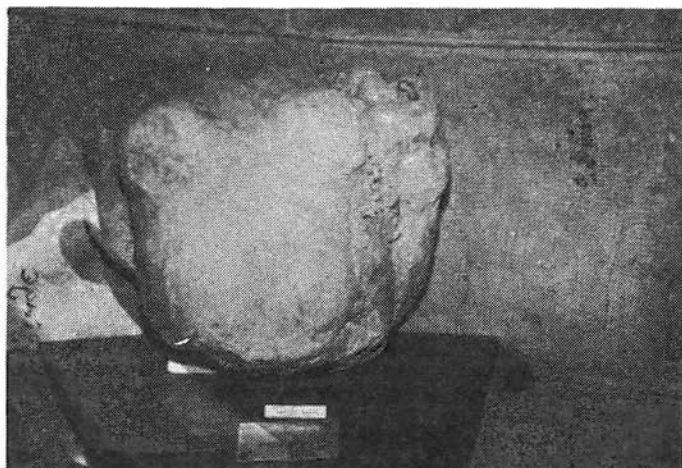
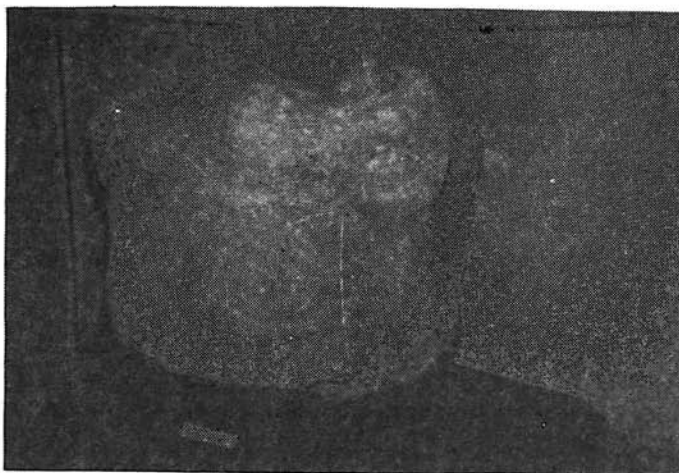
*Cabeza masculina*

17.19. *Piernas.*

Museo Arqueológico de Porcuna.  
Procedentes de los Alcores, y donado por los hermanos Ruiz de Quero.  
Piernas delgadas con los pies juntos.

17.20. *Garras de león*

Museo Arqueológico de Porcuna.



*Fragmento del cuerpo de una esfinge.*

### 17.21 *Fragmento del cuerpo de una esfinge*

Museo Arqueológico de Porcuna.

Donada por Antonio Barranco.

Es de características muy similares a la 13.1., aunque de tamaño más reducido. La posición de los brazos difiere de la esfinge de Jódar, puesto que en esta escultura, el brazo doblado es el izquierdo y está algo más elevado. El otro brazo, fragmentado, está pegado al cuerpo. En ambas esculturas la mano acaba en un voluminoso puño cerrado a modo de garra. Sus medidas son: altura, 35,5 cm.; ancho, 42 cm., y fondo, 34 cm.

## 18. RECENA

### 18.1. León

Museo Arqueológico de Jaén.

Donado por D. Calixto y Manuel Torres.

Sus medidas aproximadas son: 73 cm. de longitud, 52 cm. de altura y 29 cm. de fondo por el lado más ancho. Inédito.

## 19. SANTO TOME

### 19.1. *Esfinge*

Museo Arqueológico Nacional.

Donado por D. Tomás Román Pulido.

Procede de Mentesa Oretana, que ocupó el lugar de Santo Tomé y parte sur del término de Villacarrillo, en lo que hoy comprenden las Grijuelas y Turruñuelas del Teatino. Fue encontrada en los terrenos que llaman de Montiel. La esfinge es una escultura hecha en piedra caliza y sólo se conserva el tronco. Falta la cabeza y casi la totalidad de las extremidades. Reconócese en ella, según Mélida, un cuerpo de león alado. Su factura, sobre todo en el detalle de las alas incisas y dura —como es constante en la técnica oriental y el arcaísmo de su estilo— recuerda al propio tiempo que la representación simbólica, las obras análogas debidas al arte fenicio y al griego del siglo VI a. de J.C. El fragmento mide 72 cm. de longitud y 38 cm. de altura.

## *Bibliografía*

Mélida, J.R.— *Adquisiciones del M.A.N.* 1916, Madrid, Olózaga, 1917, pág. 34, fot. pág. 2.

## 20. TORRE DEL CAMPO

### 20.1. *Relieve animalístico*

Encontrado en la fortificación estudiada por Fortea. Representa la figura de un caballo que levanta una de sus patas. Recuerda muy de cerca los relieves estudiados por Cuadrado en el Cigarralejo. Mide 34 por 21 cm.

## *Bibliografía*

Fortea, J.— *Recintos y fortificaciones ibéricas en la Bética*, lám. XX, págs. 134-136.

## 21. TORREDONJIMENO

### 21.1. *Estatuilla femenina*

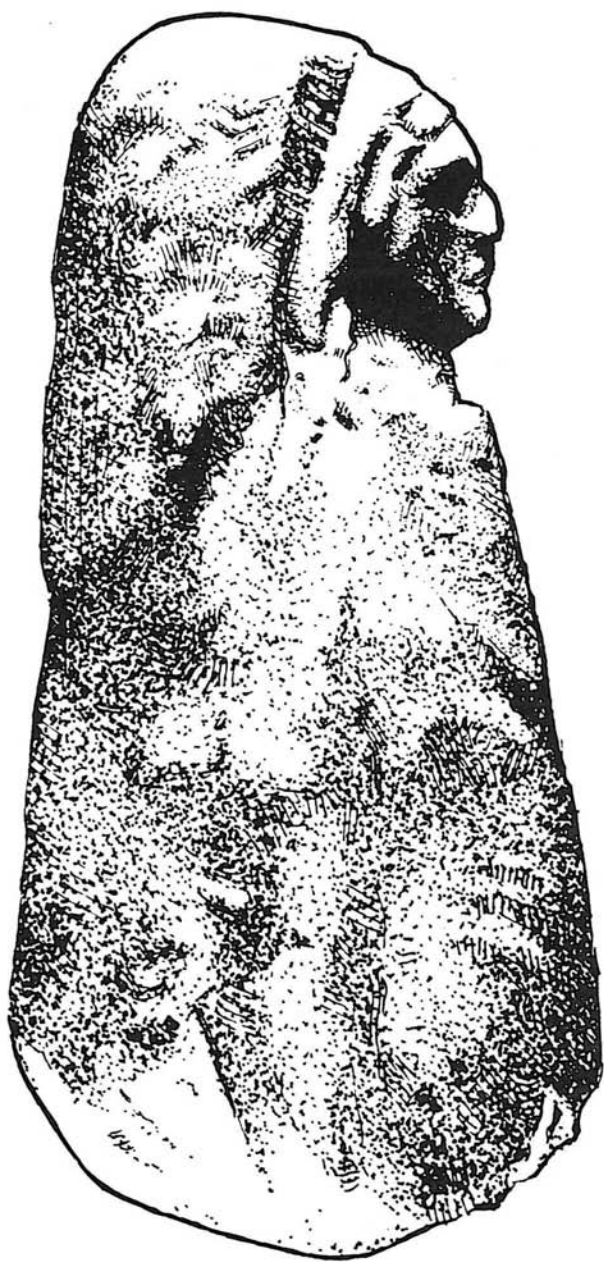
Colección particular de D. Germán Serrano.

Hecha en piedra caliza, bastante bien conservada. Es pieza de esquemática ejecución en la que sólo se ha tallado la cabeza, reduciéndose el resto a un tronco de cono someramente labrado. En la cabeza se ha indicado los principales rasgos anatómicos. Los ojos carecen de pupilas y sólo están marcados los globos oculares, planos y muy oblicuos. Los labios apenas están señalados; la nariz es de tendencia aguileña y los pómulos y los párpados salientes. La faz es poco natural de forma achatada. El cabello no se manifiesta, quedando oculto por un tocado formado por tres velos superpuestos en progresión decreciente. Mide 25,50 cm. de altura.

## *Bibliografía*

García Serrano.— *Dos piezas escultóricas ibéricas de la provincia de Jaén*, Oretania núm. 28, 1968-69, pág. 230-231-236.





*Estatuilla femenina*

### 21.2. *Cabeza de hombre*

Museo Arqueológico de Jaén.

#### ***Bibliografía***

*Guía del Museo Arqueológico Nacional*, Madrid, 1965 pág. 22.

*"Cortijo del Fraile"*

### 21.3. *León*

Museo Arqueológico de Jaén.

Donado por la familia Calabrús.

Los rizos de la melena están tratados como en el león de Torres, a base de semicírculos concéntricos. Mide 98 cm. de largo.

*"Cerro de Benzala"*

### 21.4. al 21.8. *Cinco exvotos —tres de ellos masculinos— de acusado carácter fálico*

Museo Arqueológico de Jaén.

Procedente del santuario, que según el doctor Jérez Justicia, parece existir en dicho lugar.

### 21.9. *Relieve de caballo al trote*

Dado a conocer por el doctor Jérez Justicia en conferencia a la Asociación Española de Amigos de la Arqueología. Este relieve, procedente del posible santuario enumerado en las piezas anteriores, se encuentra actualmente en la finca de Benzalá. La plaquita mide unos 20 cm. Inédito.

## 22. TORRES

### 22.1. *León*

Donado por el doctor Manuel Chozas Jiménez.

Procedente de Cerro Alcalá.

### 23. TOYA (Término del Peal de Becerro)

#### 23.1. Cuadrúpedo

Encontrado en una tumba del Cerro de la Horca. Fue llevado a Granada para vender, y fue adquirido por D. Manuel Gómez Moreno. El cuadrúpedo se encuentra sentado sobre un plinto. Se acusan las pezuñas; le falta la cabeza. Según datos recogidos de Cabré. Mide 39 cm. de alto y 51 cm. de largo. Según Mérida sus medidas son: 52 cm. de largo y 32 cm. de alto. Reproduce un tipo tradicional consagrado con rasgos de arcaísmo orientalista. Se conoce a esta escultura con el nombre de "Bicha de Toya". Presedo le atribuye una data del siglo IV.

#### Bibliografía

García Bellido, A. - *Arte Ibérico*, Historia de España de Menéndez Pidal, T. I, vol. III, pág. 430.

Mérida, J.R. - *Adquisiciones del M.A.N. en 1919*, Madrid, 1921, Olózaga, pág. 26.

Cabré, J. - *El sepulcro de Toya*, "A.E.A.A.", 1925, pág. 85.

Presedo, F. - *El arte ibérico en Historia de España Antigua, T.I., Protohistoria*, Madrid, Cátedra, pág. 264.

#### 23.2. Toro

Museo Arqueológico Nacional.

Encontrado en la necrópolis, en terrenos de acarreo. Sus medidas son: 21 cm. de altura y 34 cm. de longitud. Según Cabré está de pie. Según García Bellido, está echado.

#### Bibliografía

Cabré J. - *El sepulcro de Toya*, ob. cit., pág. 96.

Mérida, J.R. - *Adquisiciones del M.A.N. en 1919. Colección de Antigüedades procedentes de la necrópolis ibérica del Tugía, Toya, descubierta en el Cerro de la Horca, en el término de Peal de Becerro (Jaén)*, en "A.E.A.A.", 1921, pág. 19.

#### 23.3. Caballo

Museo Arqueológico Nacional.

### *Bibliografía*

Guía del M.A.N., Madrid, 1965, pág. 23.

#### 23.4. León

Encontrado en una tumba del Cerro de la Horca.

### *Bibliografía*

Cabré, J. – *Arquitectura hispánica. El sepulcro de Tova*, "A.E.A.E." 1925, pág. 73.

Bosch Gimpera, P. – *El estado de la investigación de la cultura Ibérica*, B.R.A.H., XCIV, 1929, Madrid, Olózaga, pág. 47.

#### 24. VILLACARRILLO

##### 24.1. *Relieve Ibero-romano con jinete*

Museo Arqueológico Nacional.

### *Bibliografía*

*Guía del M.A.N.*, Madrid, 1965, pág. 37.

#### 25. VILLARRODRIGO

Huertas de Bayona.

##### 25.1. *Oso que apoya su pata en una presa.*

Esta escultura fue descubierta hace 35 años. El oso tenía una presa entre sus patas, pero en el momento de ser descubierto fue roto por la mitad con la esperanza de encontrar monedas en su interior. Pertenece a la familia Petrel de Bienservida.

### *Bibliografía*

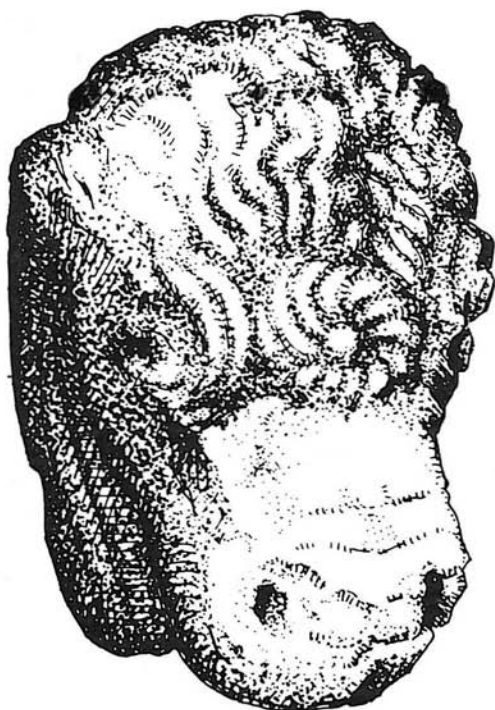
Revista D. Lope de Sosa. – *El notable grupo escultórico de arte hispánico de Villarodrigo*, año XVI, Nov. 1928, pág. 341.

*Esculturas de procedencia desconocida*

26. *Cabeza de toro*

Museo Arqueológico de Jaén.

Española cabeza de toro, cuya singularidad está representada por una roseta que lleva en el centro del testud, y que, más que un remolino de pelo parece un signo astral, parecido al representado en el toro de Azaila, de bronce, que custodia el M.A.N.



*Cabeza de toro*

## 27. Cabeza de caballo

Colección particular.

Partida a la altura del cuello. Faltan las dos orejas. Está estudiada por Blázquez con gran detalle en *Figuras animalísticas turdetanas*, ob. cit., pág. 89, fig. 1-5.

## 28. Cabeza femenina

Museo Arqueológico de Jaén.

Perteneciente a los antiguos fondos del museo.

## 29. León con cabeza humana

Museo Arqueológico de Jaén.

León con la boca entreabierta que clava sus colmillos en una cabeza humana que sumeta entre sus patas. Conserva restos de policromía.

### BIBLIOGRAFÍA

- ALCALA WENCESLADA, A.: *Un relieve ibérico*, en Lope de Sosa, a, XVIII, Agosto, 1930, núm. 212, pág. 240-242.
- ARRIBAS, A.: *Panorama de la Arqueología de la Provincia de Jaén*, XII C.A.N., Cronica 1972.
- BALIL, A.: *Cabezas cortadas y cabezas trofeo en el Levante Español*, Comunicación al IV C.I. de C.P. y P., Madrid 1956.
- BENOIT, F.: *Estatuaria provenzal e ibérica*, A.E.A., 1949, núm. 75, Madrid, Abril-Junio, pág. 113-145.
- BLANCO FREIJEIRO, A.: *Homenaje a Mergelina*. El toro ibérico, Murcia, 1961-1962, pág. 167-192.
- BLANCO FREIJEIRO, A.: *Una joya orientalizante del Jándula*, A.E.A., 1959, pag. 113.
- BLANCO FREIJEIRO, A.: *Entorno a las joyas de Lebuçao*, Temas vegetales en la Península Ibérica, Guimaraes, 1958, LXVIII, pág. 169-196.
- BLANCO FREIJEIRO, A.: *Excavaciones arqueológicas en la provincia de Jaén. La necrópolis ibérica de la Guardia, con la colaboración de Rafael del Nido*, Jaén, 1959, B.I.E.G., C.S.I.C., Patronato José María Cuadrado, año VI, Oct-Dicbre. 1959, núm. 22, pág. 89-123.
- BLANCO FREIJEIRO, A.: *Arte ibérico de España*, V. García Bellido.
- BLAZQUEZ, José M<sup>a</sup>: *Cástulo I*, A.A.H. 8, 1975, 334 pág. más 83 láms.
- BLAZQUEZ, José M<sup>a</sup>: *Cástulo II*, Excavaciones arqueológicas en España, núm. 105.
- BLAZQUEZ, José M<sup>a</sup>: *Las raíces clásicas de la cultura ibérica*, A.E.A., 52, 1979, 1<sup>o</sup> y 2<sup>o</sup> semestre, núms. 139-140, C.S.I.C., Madrid, pág. 141-174.
- BLAZQUEZ, José M<sup>a</sup>: *Historia del Arte Hispánico. La Antigüedad II*, y F. JORDA, Madrid, Alhambra, 1<sup>a</sup> ed., 1978, 358 págs.
- BLAZQUEZ, José M<sup>a</sup>: *Diccionario de las Religiones prerromanas de Hispania*, Madrid, Istmo, 1975, 189 págs.

- BLAZQUEZ, José M<sup>a</sup>: *El arte neohitita y los orígenes de la cultura ibérica y turdetana*, Goya CXX, 1974, pág. 345.
- BLAZQUEZ, José M<sup>a</sup>: *Figuras animalistas turdetanas*, Anejos A.E.A., 1973.
- BLAZQUEZ, José M<sup>a</sup>: *La cámara sepulcral de Toya y sus paralelos etruscos*, Oretania año II, num. 4, Enero-Abril 1960, pág. 233
- BLAZQUEZ, José M<sup>a</sup>: *Imagen y mito, estudios sobre religiones mediterráneas e ibéricas*, Madrid, E. Cristiandad, 1977, 529 págs.
- BLAZQUEZ, José M<sup>a</sup>: y REMESAL, *Hallazgos en la necrópolis oretana de Cástulo*, XIII C.N.A., Zaragoza, 1975, pág. 639-658.
- BOSCH GIMPERA, P.: *El estado actual de la investigación de la cultura ibérica*, B.R.A.H., XC IV, 1929, Madrid, Olózaga, pág. 47.
- CABALLERO VENZALA, ., Catálogo de la Exposición Bibliográfica y Monumental de Jaén, B.I.F.G., año XVI, núm. 63-64, 255 pgs.,
- CABRÉ, J.: *Arquitectura hispana. El sepulcro de Toya*, A.E.A. y A., 1925, pag. 85-96.
- CABRÉ, J.: *La tonsura ibérica*. Actas y Memorias de la S.E.A., 1922, memoria VIII-6<sup>a</sup> Sesión, pag. 163-164.
- CABRÉ, J.: *Decoraciones hispánicas*, A.E. de A. y A., T. IV, 1928.
- CAZABAN LAGUNA. *Apuntes para Historia de Ubeda*, Vol. I, Ubeda, 1887, 321 págs.
- CAZABAN, LAGUNA: V. *Lope de Sosa*.
- CERRALBO, Marqués de: *Estación arqueológica de Villacarrillo*, R.R.A.H., LXI, 1912, pag. 129-132
- CERRALBO, Marques de: *Las necrópolis ibéricas*, A.F.P.C., Madrid, 1916.
- CHIAPA, T. *La caja funeraria de Villagordo*, Jaén, T. de P., 1979, pág. 445-455.
- EGUIARAS IBÁÑEZ: *Toro de Arjona*, 1947, pag. 98.
- EGUIARAS IBÁÑEZ: *Museo A. de Granada*, Memoria de los M.A.P. VII, Madrid.
- ESPANTALEON MOLINA: *Jaén en el M.A.N., B. del I.E.G., 1965, pág. 66.*
- FERNANDEZ CHICARRO, C.: Véase RECIO A.
- FERNANDEZ DE AVILES, A.: *Relieves hispano-romanos con representaciones ecuestres*, A.E. de A., T. 15, 1942, 199-215.
- FERNANDEZ CHICARRO, C.: *Novedades arqueológicas de Martos, Jaén*, en R.A.B. y M., LXVIII, 2 - 1959, pág. 826-829.
- FERNANDEZ CHICARRO, C.: *Viaje de prospecciones arqueológicas por el término de Peal de Becerro*, Jaén, 1954, B.I.E.G., año I, Julio-Diciembre, núm. 3.
- FERNANDEZ CHICARRO, C.: *Avance sobre las recientes prospecciones arqueológicas en Castellar de Santisteban y Peal de Becerro*, Jaén, 1958, 11 págs. 23 láms.
- FERNANDEZ CHICARRO, C.: *Hallazgos arqueológicos en Andalucía*, A.E.A. XX, 1954, pág. 224.
- FERNANDEZ CHICARRO, C.: *Noticiario arqueológico de Andalucía*, A.E.A., 97-98, vol. XXXI, Madrid 1958.
- FERNANDEZ CHICARRO, C.: *Prospecciones arqueológicas en término de Hinojares y la Guardia*, Jaén, B.I.E.G., I, VI y II-VII.
- FERNANDEZ CHICARRO, C.: *Hallazgos arqueológicos en la provincia de Jaén*, IV-C.A.N., Burgos, pág. 179-188.
- FERNANDEZ CHICARRO, y RECIO, A.: *Objetos procedentes de Martos, Jaén, y su término*, B.I.E.G., año VI, Abril-Junio, 1959, núm. 20.
- FERNANDEZ FUSTER: *Nuevas excavaciones en Tugia*, A.E.A., XX, 1947, pág. 60-61.
- GARCIA BELLIDO, A. *Problemas de Arte y Cronología ibérica*, A.E.A., 1943.
- BELLIDO, A.: *Arte ibérico - La escultura*, en Historia de España dirigida por R.M. Pidal, Madrid, Espasa Calpe, 1963, 2<sup>a</sup> ed., T.I. vol. 3, pág. 443-598.
- GARCIA BELLIDO, A.: *Arte ibérico, Arquitectura*, en Historia de España, op. cit. supra.

- pág. 373-441. BELLIDO, A.: *Iberische Kunst in Spanien*, Mainz, 1971, 95 págs. más 66 lám.
- GARCIA BELLIDO, A.: *Arte ibérico en España*. Edición aumentada por BLANCO FRIJEIRO, Madrid, Espasa Calpe, 1980, 128 págs. más 74 lám.
- GARCIA SERRANO: *Dos piezas escultóricas ibéricas de la provincia de Jaén*, Oretania núm. 28, Enero 1968-1969, pág. 230-233.
- GAYA NUÑO, J.A.: *Escultura Ibérica*, Madrid, Aguilar, 1964, 185 págs.
- GONGORA MARTINEZ, M.: *Antigüedades Prehistóricas de Andalucía, monumentos, inscripciones, armas, utensilios y otros importantes objetos pertenecientes a los tiempos más remotos de su población*, 158 págs., Madrid, 1968.
- GONGORA MARTINEZ, E.: *Viaje literario por la provincia de Jaén*.
- GONGORA MARTINEZ, E. y SANDERS: *La Puente Quebrada sobre el río Guadalimar. Memorias presentadas respectivamente a R.A. de la H., Jaén Morales Cruz (S.A.), 74 págs.*
- GONZALEZ CORRAL: *El santuario ibérico de Castellar de Santisteban*, en la Rev. Paisaje, 1956.
- GONZALEZ NAVARRETE: *La escultura de Porcuna*, y GARCIA BELLIDO. Guía, del M.A.N., Madrid, 1965.
- HISTORIA— de España Antigua, Protohistoria por JOSE M<sup>a</sup> BLAZQUEZ, FRANCISCO PRESEDO, FRANCISCO-JAVIER LOMAS, JAVIER FERNANDEZ NIETO, Cátedra, Madrid, 1980, t.I.
- JIMENEZ DE CISNEROS. — y MARIANO S. JUAN: *Descubrimientos arqueológicos realizados en las cuevas existentes en las proximidades de Castellar de Santisteban, Jaén*, B. de la A. de la Historia, LXVIII, 1916, pág. 170-209.
- LAFUENTE VIDAL, J.: *Unas notas históricas sobre Iberia y el arte ibérico*. Comunicaciones del IV C.A.S.F. de España (Elche 1948), Cartagena 1949.
- LANTIER, R.: *El santuario ibérico de Castellar de Santisteban*, pról. por Pierre Paris, con el concurso de J. Cabré Aguiló. Junta para la ampliación de estudios e investigaciones científicas. Comisión de Investigaciones Paleontológicas y Prehistóricas. Museo Nacional de Ciencias Naturales. 1917, 115 págs. más 35 láms.
- LEON, Pilar: *Capitel ibérico del Cerro de las Vírgenes*. Córdoba, A.E. de A. 52-1979, 1<sup>o</sup> y 2<sup>o</sup> semestres, núms. 139-140, C.S.I.C., Madrid, pág. 195-204.
- LOPE DE SOSA: *Crónica mensual de la provincia de Jaén*. Director ALFREDO CAZABAN LAGUNA, Jaén; *De Arqueología: La escultura hallada en Porcuna*, año XV, Sep. 1927, núm. 177, pág. 271. *El notable grupo escultórico de Arte Hispánico hallado en Villarrodriago*, año XVI, Nov. 1928, núm. 191, pág. 341.
- LOPEZ PALOMO, L.A.: *La cultura ibérica del valle medio del Genil*, Córdoba, M.P.C.A., 1979, 183 págs.
- LOZOYA, Marqués de: *Historia del arte hispánico*, Barcelona, 1931, T.I
- MALUQUER DE MOTES — y P. PICAZO y M. RINCON: *La necrópolis ibérica de Bobadilla*, Jaén, Barcelona, 1973.
- MARIN Y VADILLOS: *Historia de cada uno de los pueblos de Jaén*, Jaén 1862
- MARTINEZ DE MAZAS: *Descripción del sitio y ruinas de Cástulo*, 1798, Manuscrito E-144, Colec. R.A.H., pág. 46.
- MELIDA, J.R.: *Adquisiciones del M.A.N. en 1919*. Madrid 1921, Olázaga, pág. 26-19, Colec. de Antigüedades procedentes de la necrópolis ibérica de Tugia-Toya-Preal del Becerro, (Jaén).
- MERSELINA: *Tugia. Reseña de unos trabajos*; B.S. de E. de A. y A. Universidad de Valladolid. Facultad de Historia, T.X., fasc. 34 a 36, Valladolid, curso 1943-1944, pág. 13 y sig.



- MORAN BARDON, C.: *Toros y verracos en la Edad del Hierro*. A.E.A. y A. T. XV, núm. 48, 1942.
- NAVARRO LOPEZ, G.: *Pueblos de Jaén en las relaciones topográficas de Felipe II*. B.I.E.G., núm. 24, año VII, Abril-Junio 1960. Extracto del resumen de Ortega Rubio, pág. 33-63.
- ORETANIA: *Revista de Historia de Arte y Arqueología. Imp. La Raza, Madrid, Ed. Museo Arqueológico de Linares. C.S.I.C., Patronato José M<sup>a</sup> Quadrado. Noticiario. sobre la relación decorativa de un pasador bronceo hallado en Cástulo (1960) y una ménsula ibérica de Martos*. Año II, núm. 4, Enero-Abril 1960, pág. 187-188.
- ORETANIA: Rev. cit. Noticiario, año II, núm. 5, Mayo-Agosto 1960, pág. 240.
- ORETANIA: Rev. ant. cit., año II, núm. 6, Sep-Dicbre. 1960. Notas sobre las piezas más interesantes ingresadas en el museo en 1960, pág. 287.
- PARIS, Pierre: *Promenades archeologiques en Espagne*, París, Leroux, 1921, 2 vol.
- PARIS, Pierre: *Musée Archeologique National de Madrid*. Paris, ed. Art et Historie, 1936.
- PERICOT: *Historia de España*. Gallach, T.I.
- RECIO, A.: *Véase Fernández Chicarro*.
- ROMAN PULIDO, L.: *Joyas arqueológicas de la provincia de Jaén*. Colección italo-griega e ibero-romana de D. núm. 86, Febrero 1920, año VIII.
- ROMERO DE TORRES, E.: *Antigüedades ibéricas de Torre del Campo (Jaén)*, B.R.A.H., LXIX, 1916, pág. 201-205.
- ROMERO DE TORRES, E.: *Antigüedades romanas e ibéricas del Castillo de Locubín y Fuensanta de Martos, en la provincia de Jaén*, pág. 564-574, B.R.A.H., LXVI, 1915.
- ROMERO DE TORRES, Angelita: *La colección arqueológica de Romero de Torres en Córdoba*. B. de la R.A. de Córdoba de C. Bellas Letras y Nobles Artes, núm. 64 de Julio-Diciembre 1950.
- SHUBART, H.: *Gli Iberi. Estratto del volume civiltà Mediterranée, Corsica, Sardenga, Balcari*, Milán 1968, 181-228 págs.

\*\*\*

Quiero dar noticia en esta bibliografía, del reciente artículo de González Navarrete y Oswaldo Arteaga, publicado en "N.A.H.", núm. 10, Madrid, 1980, sobre la necrópolis de Cerrillo Blanco y el poblado de los Alcores (Porcuna).

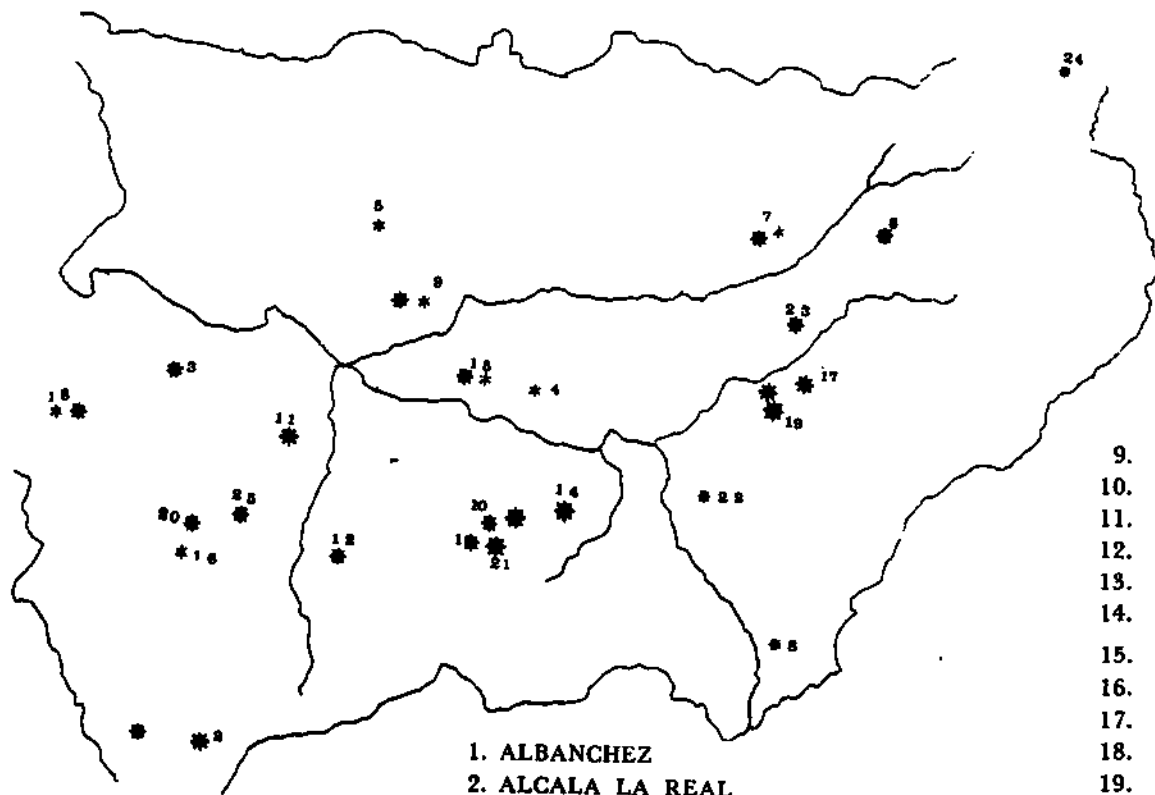
#### LOCALIZACION LAMBERT

ALBANCHEZ DE UBEDA . . . . .	619.500/355.000
ALCALA LA REAL . . . . .	579.000/318.800
ARJONA . . . . .	567.700/371.100
BAEZA . . . . .	619.100/377.600
BAÑOS DE LA ENCINA . . . . .	592.400/397.200
BEAS DE SEGURA . . . . .	669.600/406.600
CASTELLONES DEL CEAL . . . . .	656.000/347.800
CASTULO . . . . .	606.400/388.800
CERRO ALCALA . . . . .	617.000/356.300
FUENTE DEL REY . . . . .	582.800/364.400
LA GUARDIA . . . . .	599.400/349.600
JODAR . . . . .	629.000/360.500

LUPION . . . . .	612.000/377.950
MARTOS . . . . .	575.100/347.300
MOGON . . . . .	657.400/386.500
PORCUNA . . . . .	556.100/363.900
RECENA . . . . .	611.800/361.200
SANTO TOME . . . . .	651.100/381.600
TORRE DEL CAMPO . . . . .	582.000/352.000
TORREDONJIMENO . . . . .	576.350/352.100
TORRES . . . . .	615.600/354.200
TOYA . . . . .	646.800/364.700
VILLACARRILLO . . . . .	652.800/391.400
VILLARRODRIGO . . . . .	681.300/432.500

#### ABREVIATURAS MAS USADAS

A.A.H.	Acta Arqueológica Hispánica.
A.E.A.	Archivo Español de Arqueología.
A.E.A. y A.	Archivo Español de Arte y Arqueología.
A.E.P.C.	Asociación Española para el Progreso de las Ciencias.
B.I.E.G.	Boletín del Instituto de Estudios Giennenses.
C.A.I.	Congreso Arqueológico Internacional.
C.A.N.	Congreso Arqueológico Nacional.
C.A.S.E.	Congreso Arqueológico del Sudeste Español.
C.S.I.C.	Consejo Superior de Investigaciones Científicas.
M.A.J.	Museo Arqueológico de Jaén.
M.A.N.	Museo Arqueológico Nacional.
M.M.A.P.	Memoria de los Museos Arqueológicos Provinciales.
M.P.C.A.	Monte de Piedad y Caja de Ahorros.
R.A.H.	Real Academia de la Historia.
T.P.	Trabajos de Prehistoria.



- ★ Escultura
- Restos arquitectónicos
- Relieves

1. ALBANCHEZ
2. ALCALA LA REAL
3. ARJONA
4. BAEZA
5. BAÑOS DE LA ENCINA
6. BEAS DE SEGURO
7. CASTELLAR DE SANTISTEBAN
8. CASTELLONES DEL CEAL

9. CASTULO
10. CERRO ALCALA
11. FUENTE DEL REY
12. LA GUARDIA
13. JODAR
14. LUPION
15. MARTOS
16. MOGON
17. PORCUNA
18. SANTO TOME
19. TORREDONJIMENO
20. TORRES
21. TOYA
22. VILLACARRILLO
23. VILLARRODRIGO
24. TORREDEL CAMPO



Zoomorfa								Humana	Antropo. Conjuntos	Ornam. Vegetal	F. Humana	F. Animal	Totales
Toro	Cáprido	Caballo	Afanas y Esfinge	Oso	Ciervo	León	Incierto						
						•						•	2
											•		1
•													1
													5
													1
													1
•													2
•						•••	•••			•		•	18
	•					•							2
								••			•		4
•						•••••	•						11
			•					••					4
								•					1
													2
											•		1
•		•	•••			•••		••••	•••				21
						•							1
			•										1
						•		••••				•	9
						•						•	1
•		•				•	•						4
											•		1
													1
•		•				•		•					4
7	1	3	5	2		26	4	20	3	1	4	4	101
48								23		9			

## Restos Arquitectónicos

	Capitel	Cornisa	Ménsula	Sillar	P.Clave	Columna	Pilastra	Basa Briso	1
Albánchez									
Alcalá la Real									
Arjona									
Beaza	•••		•			•			
Baños de la Encina					•				
Beas de Segura									
Castellar de Santisteban	ARA o YSTRIM							•	
Castellones del Ceal									
Castulo	•	•		•				••	••
Cerro Alcalá									
Fuerte del Rey								•	
Guardia (La)									
Jodar									
Lupión									
Martos	•		•						
Mogón									
Porcuna							•		
Recena									
Santo Tomé									
Torre del Campo									
Torredonjimeno									
Torres									
Toya									
Villacarillo									
Villarrodrigo									
Sin Procedencia									
<b>TOTALES</b>	<b>6</b>	<b>1</b>	<b>2</b>	<b>1</b>	<b>1</b>	<b>1</b>	<b>1</b>	<b>4</b>	<b>4</b>
*	21								

Varios fragmentos sin determinar su número, por lo que no se utilizan para el cómputo total.