

**UNA FAUNA MEDIEVAL INUSUAL:  
LAS AVES DE CAVA BAJA (PROV. MADRID, ESPAÑA)**

**FRANCISCO HERNANDEZ CARRASQUILLA**

Laboratorio de Arqueozoología, Depto Biología.

Universidad Autónoma de Madrid

28049 Madrid, España.

**RESUMEN:** En este trabajo analizamos los restos de aves recuperados en la excavación de un silo utilizado como basurero durante la Edad Media en Madrid. Atendiendo a los materiales arqueológicos se ha datado el silo a principios del siglo XII. Podemos destacar del conjunto la presencia de Grulla Damisela (*Anthropoides virgo*); especie extinguida hoy en día en Europa Occidental. La asociación faunística parece indicar la presencia de zonas húmedas dentro de un ecosistema estepario. El número increíblemente bajo de aves domésticas, entre otras razones, parece señalar que los agentes acumuladores de estos restos de alimentación serían personas de alto rango social, probablemente cetreros aristócratas.

**PALABRAS CLAVES:** EDAD MEDIA, *Anthropoides virgo*, CETRERIA, MADRID

**ABSTRACT:** The paper report on a series of bird remains recovered from the excavation of a pit-hole used as a refuse dump during the Middle Ages in Madrid. According to the archaeological remains we have dated the site in the beginning of the 12th century. Most remarkable has been the detection of the Demoiselle Crane (*Anthropoides virgo*), a species at present extinguished from Western Europe. The faunal association indicates a marshland biotope within a steppe ecosystem. The incredibly low number of domestic birds in such a recent site speaks in favour of a dietary regime for people of high rank, probably aristocratic falconers.

**KEYWORDS:** MIDDLE AGES, *Anthropoides virgo*, FALCONRY, MADRID

## **INTRODUCCION**

La excavación de urgencia efectuada en la Calle de Cava Baja de la ciudad de Madrid ha sacado a la luz varias estructuras, principalmente silos, que aparentemente actuaron como receptáculos de desechos (orgánicos e inorgánicos) durante la Edad Media.

El presente trabajo está restringido al estudio del material recuperado en el silo 3056, por ser la estructura con mayor número de restos de aves. Según el tipo de cerámica recuperada en el silo, se puede situar su utilización a principios del siglo XII. La cerámica es típicamente musulmana aunque la población de esa época podría ser de transición musulmana-cristiana (Area, com. per.). El estudio de la avifauna ha mostrado una asociación faunística que difiere sustancialmente de lo que suele ser habitual en otros yacimientos medievales estudiados por nosotros.

## **METODOLOGIA**

La metodología utilizada es la usual en este tipo de estudios; para una descripción detallada nos remitimos a Hernández (1992b).

La identificación del material se ha llevado a cabo utilizando la colección osteológica del LAZ-UAM. El NMI (Número Mínimo de Individuos) se ha estimado siguiendo las directrices

propuestas por Clason (1972) y Payne (1972). La osteometría esta basada en Von den Driesch (1976); las medidas de los restos no están incluidas en el trabajo, las personas interesadas pueden solicitarlas directamente al autor.

## RESULTADOS Y DISCUSION

La Tabla 1 recoge la relación de especies recuperadas en el yacimiento.

La asociación faunística descrita presenta singularidades que la hacen potencialmente interesante, no sólo para arqueozoólogos o arqueólogos, sino también para ornitólogos clásicos.

Desde un punto de vista estrictamente zoológico podemos destacar la presencia de varias especies actualmente extinguidas en España, bien como reproductoras (Grulla Común, Tarro Canelo) o bien en sentido estricto (Grulla Damisela). Entre todos los taxones identificados comentaremos los más interesantes, a nuestro modo de ver, por sus implicaciones biogeográficas así como de cara a su conservación o posible reintroducción. En este último punto nos gustaría hacer constar el interés que puede tener en un proyecto de reintroducción de especies la información aportada por el registro arqueozoológico ya sea sobre áreas de distribución pasadas, posibles causas del declive, etc....

Sin duda, la especie más destacable del conjunto es la Grulla Damisela (*Anthropoides virgo*). La falta de información precisa sobre el estatus de este ave en Iberia ha propiciado que haya adquirido cierto halo de misterio entre los ornitólogos españoles. Se supone que en el pasado reciente pudo críar en algunos puntos del sur de España, como Doñana o la Laguna de La Janda (Irby, 1875, 1895) aunque su cría nunca llegó a ser demostrada (Valverde, 1960). Hasta el siglo XIX era un migrante regular en el sur de España (Valverde, Op. cit.).

	ESPECIES	NR	NMI
ESPATULA	<i>Platalea leucorodia</i>	5	1
TARRO CANELO	<i>Tadorna ferruginea</i>	3	1
ZARAPITO REAL	<i>Numenius arquata</i>	14	2
ZARAPITO TRINADOR	<i>Numenius phaeopus</i>	9	3
SISON	<i>Tetrax tetrax</i>	40	4
AVUTARDA	<i>Otis tarda</i>	18	2
GRULLA COMUN	<i>Grus grus</i>	1	1
GRULLA DAMISELA	<i>Anthropoides virgo</i>	12	1
GALLINA	<i>Gallus gallus</i>	1	1
PERDIZ COMUN	<i>Alectoris rufa</i>	10	2
SIN IDENTIFICAR		16	
TOTAL		129	18

**TABLA 1** - Relación de especies recuperadas en el silo 3056 de Cava Baja.

El registro fósil de la Grulla Damisela, si bien escaso, puede ser un punto de partida para intentar reconstruir la historia de esta especie en el Paleártico Occidental. En la Figura 1 están representados los yacimientos cuaternarios donde ha sido citada; de igual manera, la figura incluye el área de cría actual. Durante el Pleistoceno, cuando gran parte de Europa era una estepa, parece probable que la Grulla Damisela estuviese distribuida de manera más o menos continua por todo el Paleártico (Tyrberg, 1991). El avance de los bosques durante el inicio del Holoceno debió circunscribir la corología de esta especie a áreas esteparias relictas; parece razonable suponer que España debió ser uno de los países europeos con mayor número de ejemplares debido a la extensión de sus estepas naturales. De hecho, la ausencia de restos óseos de esta especie en yacimientos holocénicos centroeuropeos, pese al gran número estudiado, parece indicar que Iberia debió ser el último refugio de la Grulla Damisela en Europa Occidental, donde se extinguió en los últimos 100 años.

Como conclusión, la Grulla Damisela debió estar ampliamente distribuida por el Paleártico durante el Würm. Los cambios climático-ecológicos que acompañaron el paso del Pleistoceno al Holoceno redujeron drásticamente su hábitat de cría; esta pérdida de hábitat a lo largo del Holoceno unida a la persecución humana explicarían, la rarefacción de la especie primero y, en segundo lugar, su extinción en Europa Occidental. La Figura 2 muestra alguno de los restos recuperados de esta especie en el yacimiento de Cava Baja.

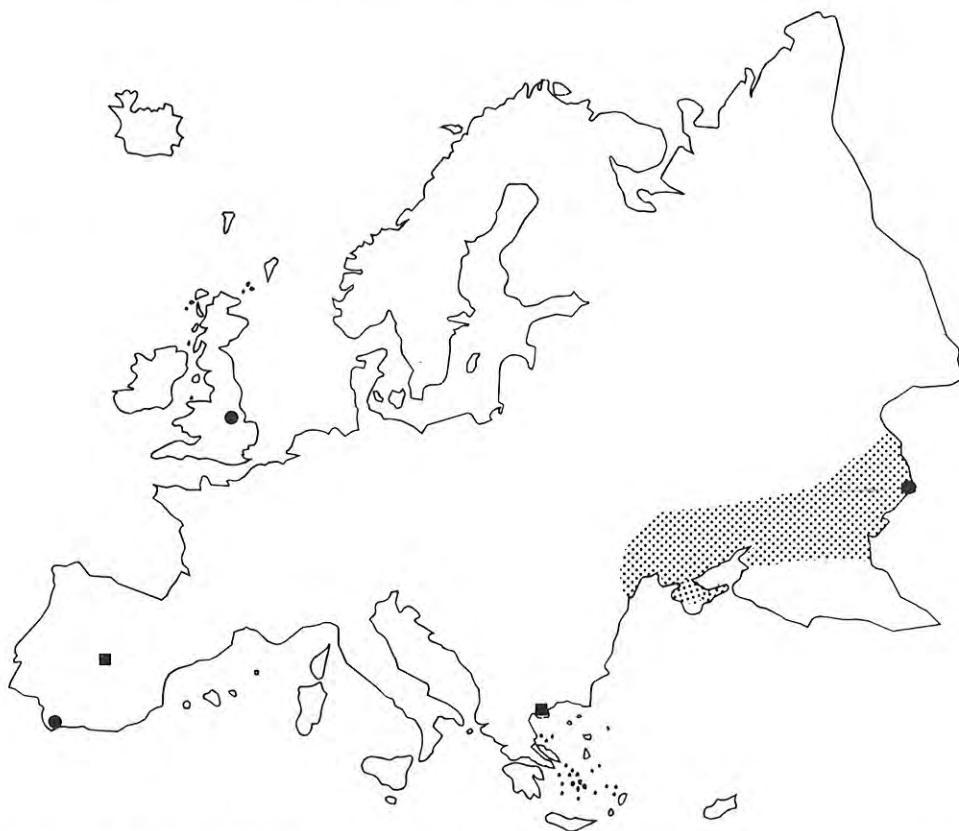


FIGURA 1 - Área de cría actual de la Grulla Damisela (*A. virgo*) (zona punteada) y yacimientos europeos donde ha sido citada. Puntos: Pleistoceno; Cuadrados: Holoceno. (Fuentes: Cowles (1981), Eastham (1968), Burchak-Abramovich (1975), Janossy (1992), presente estudio).

Entre el resto de especies destacaremos brevemente las siguientes:

La Espátula (*Platalea leucorodia*) cría hoy en día en varios puntos muy localizados del S.O. peninsular aunque durante los pasos migratorios es posible observarla en buena parte del territorio ibérico (Galarza, 1986). Es más que probable que esta especie criara antaño en puntos apropiados de todas las regiones españolas. El comentario anterior puede aplicarse igualmente a la Grulla Común (*Grus grus*); extinguida recientemente como ave nativa (Bernis, 1966) pero aún abundante como invernante (Alonso & Alonso, 1990) y que atendiendo a sus hallazgos fósiles, debió tener una distribución amplia por la Península Ibérica.

El Tarro Canelo (*Tadorna ferruginea*) mantiene hoy en día una pequeña población de aves invernantes en el S.O. de España (SEO, 1985). A pesar de que no se ha podido demostrar su cría en épocas recientes, antiguamente debió criar en el Centro y Sur peninsular (Bernis, 1966); este comentario se vería apoyado por su presencia en varios yacimientos arqueológicos peninsulares (Figura 3).

En conjunto, el tipo de hábitat que indican las especies silvestres recuperadas en Cava Baja parece apuntar a una zona húmeda dentro de un ecosistema estepario.

Desde un punto de vista cultural, esta asociación faunística sorprende por el número increíblemente bajo de aves domésticas frente a la gran variedad de aves silvestres, máxime si consideramos la cronología del yacimiento. La Gallina tiende a dominar las muestras arqueornitológicas desde el mismo momento en que se generaliza su presencia en Iberia durante el Hierro II (Hernández, 1992a). Este predominio de la especie en yacimientos arqueológicos es tanto más notorio cuanto más moderno es el asentamiento.

Si calculamos la importancia relativa de los restos de Gallina en otros yacimientos medievales estudiados obtenemos valores que oscilan entre un 40-80% del total de restos identificados de aves (datos propios inéditos). En Cava Baja, sin embargo, este valor es inferior al 1%. Esta diferencia tan notable entre yacimientos cronológicamente semejantes y con un número de restos comparable, ha de estar necesariamente relacionada con la condición y el estilo de vida de las personas que podemos considerar como agentes acumuladores de esta tafocenosis.

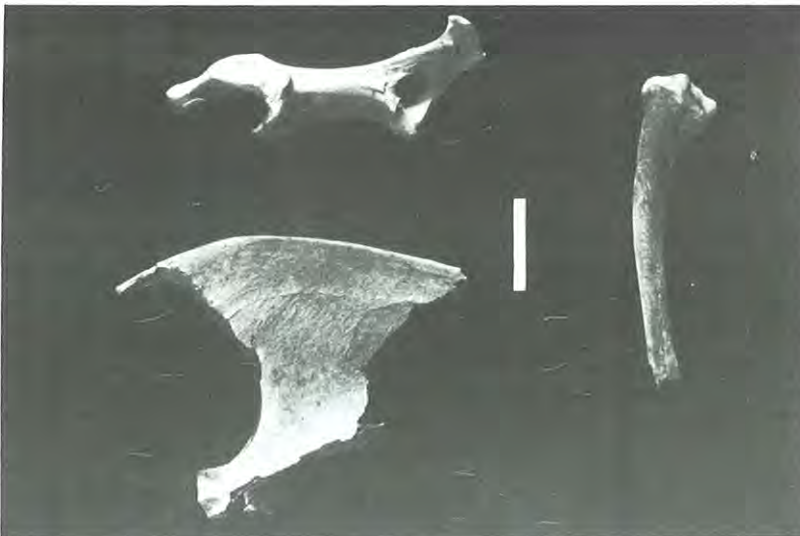


FIGURA 2 - Restos de Grulla Damisela recuperados en Cava Baja. Cintura pectoral. (escala: 1 cm).

Pensamos que estas aves podrían haber sido cazadas por personas de alto rango socioeconómico con aves de cetrería. Las observaciones que nos han movido a emitir esta hipótesis son las siguientes: no hay prácticamente aves domésticas en el yacimiento; las aves han sido consumidas; el hábitat deforestado indicado por la asociación faunística es el más idóneo para la práctica de la cetrería, y, por último, el tamaño de las aves (mediano-grande) es el seleccionado por los cetreros por ser el más productivo. El interés por la cetrería entre la nobleza medieval está perfectamente documentado históricamente (Zapata, 1565; Velázquez del Tovar, S. XV; Valles, 1556).

### CONCLUSIONES

El predominio absoluto de aves silvestres frente a las domésticas hace que este yacimiento sea inusual para la Edad Media.

Se ha detectado al presencia de una especie completamente extinguida de la avifauna ibérica: la Grulla Damisela. Las razones de su extinción deben buscarse en la pérdida de hábitat de cría sumado a la persecución humana. El declive de la especie en Europa Occidental debió comenzar en los inicios del Holoceno. España debió ser el último refugio relicto de la especie en Europa Occidental. La desaparición de la Grulla Damisela en Occidente se remonta a los últimos 100 años.

Varias especies recuperadas se han extinguido recientemente como reproductoras y/o han disminuido notablemente sus áreas de distribución en la Península.

La evidencia de que el material proviene de restos de comida unido al bajo número de aves domésticas, entre otras razones, podría hacer pensar que nos encontramos ante restos de alimentación de un sector social de alto rango, probablemente aristócratas versados en técnicas de cetrería.



FIGURA 3 - Zona de invernada actual del Tarro Canelo en España (área punteada) y yacimientos cuaternarios donde está citado (Fuentes: Sánchez (1990), presente estudio, Eastham (1986), datos propios inéditos).

## AGRADECIMIENTOS

Arturo Morales y Adolfo Aguilar comentaron críticamente el manuscrito. La información arqueológica fue amablemente suministrada por AREA Sociedad Cooperativa. Dolores Carmen Morales aportó documentos sobre la cetrería en la Edad Media. Fernando Ortega tomó la fotografía y Marta Lapéña la copia en B/N. La realización de este trabajo se ha llevado cabo gracias al convenio que mantienen la Consejería de Cultura de la Comunidad Autónoma de Madrid y nuestro Laboratorio.

## BIBLIOGRAFIA

- Alonso, J.A. & J.C. Alonso (eds.) (1990) - *Distribución y demografía de la Grulla Común (Grus grus) en España*. ICONA, Colección Técnica, Madrid.
- Bernis, F. (1966) - *Aves migratorias ibéricas*. S.E.O. Madrid.
- Burchak-Abramovich, N.I. (1975) - Die pleistozäne Vogelfauna der UdSSR. *Quartärpaläontologie* 16: 87-105.
- Clason, A.T. (1972) - Some remarks on the use and presentation of archaeozoological data. *Helinium* 12(2): 140-153.
- Cowles, G.S. (1981) - The first evidence of Demoiselle Crane *Anthropoides virgo* and Pygmy Cormorant *Phalacrocorax pygmaeus* in Britain. *Bull. Br. Orn. Cl.* 101(4): 383-386.
- Driesch, A. Von den (1976) - *A guide to the measurement of animal bones from archaeological sites*. Peabody Museum of Archaeology, Ethnology and Ethology. Bull n°2. Harvard.
- Eastham, A. (1968) - The Avifauna of Gorham's Cave, Gibraltar. *Bull. Inst. Archaeology* (London) 8: 37-42.
- Galarza, A. (1986) - Migración de la Espátula (*Platalea leucorodia* Linn) por la Península Ibérica. *Ardeola* 33(1-2): 195-201.
- Hernández, F. (1992 a) - Some comments on the introduction of Domestic Fowl in Iberia. *Archaeofauna* 1: 45-53.
- Hernández, F. (1992 b) - Las aves de Calatrava La Vieja. (Inédito).
- Irby, L.H. (1875) - *The ornithology of the Straits of Gibraltar*. London: Taylor & Francis.
- Irby, L.H. (1895) - *The ornithology of the Straits of Gibraltar*, 2nd ed., revisada y aumentada. London: Taylor & Francis.
- Janossy, D. (1992) - Hungarian Society of Avian Paleontology and Evolution, information letter n° 6: 10.
- Payne, S. (1972) - Partial recovery and sample bias: the results of some sieving experiments. In: Higgs, E. (ed.): *Papers in economic prehistory*. Univ. Cambridge Press: 65-81.
- Sánchez, A. (1990) - Aves de los yacimientos Mesopleistocénicos de Torralba y Ambrona (Soria, España). In: Civis, J. & J.A. Flores (eds.): *Actas de Paleontología*: 349-357, Salamanca.
- SEO (1985) - *Estudio sobre la biología migratoria del Orden Anseriformes (Aves) en España*. ICONA monografía n° 38. Madrid.
- Tyrberg, T. (1991) - Arctic, Montane and Steppe birds. Glacial relicts in the West Palearctic. *Orn. Verh.* 25: 29-49.
- Vallés, M.J. (1556) - *Libro de cetrería y montería*. Biblioteca Nacional núm. 3379.
- Valverde, J.A. (1960) - Vertebrados de las Marismas del Guadalquivir. *Archivos del Instituto de Aclimatación Almería* 19: 1-168.
- Velázquez del Tobar, A. (s.XV) - *Libro de caza de halcones*. Manuscrito de la Real Academia de la Historia. Madrid.
- Zapata, L. (1565) - *Libro de cetrería de caza de açor*. Salamanca.