

Una glans inscripta del Museo de Zaragoza

A glans inscripta from the Museum of Zaragoza

Miguel Beltrán Lloris¹

Resumen

Glans de plomo procedente de los fondos antiguos del Museo de Zaragoza (sin procedencia) con inscripción de Cn. [Pompeius] Mag(nus) y peso alto (93,10 gr), correspondiente a los modelos del Cerro de las Balas – Osuna (Sevilla), pertenecientes a la confrontación entre los hijos de Pompeyo y César en el contexto de la batalla de Munda (46-45 a.C.).

Palabras clave: Glans, Cneo Pompeyo, César, Guerras civiles.

Abstract

Glans of lead from old collections of the Museum of Zaragoza (without source) with inscription Cn. [Pompeius] Mag(nus) and high weight (93.10 g), corresponding to models of Cerro de las Balas - Osuna (Sevilla), belonging to the confrontation between the sons of Pompey and Caesar in the context of the battle of Munda (46-45 BC).

Keywords: Glans, Gnaeus Pompeius, Caesar, Civil Wars.

Mi conocimiento de “Conchita” surgió con mi temprana aproximación al mundo de la arqueología, de la mano, como no, de mi maestro y progenitor Antonio Beltrán, en la Universidad de Zaragoza, allá por los años 60, en cuyo momento comencé a participar en las excursiones y actividades del recién nacido *Seminario de Arqueología* (fig. 1) como en aquel extraordinario viaje de 1963 a las cuevas con pinturas rupestres del Ariège (Francia), o en mi asistencia al VIII *Congreso Arqueológico Nacional* de Sevilla-Málaga y sobre todo, a raíz de las primeras excavaciones arqueológicas de mi vida en el yacimiento del Cabezo de Alcalá de Azaila, un año después. Después, durante el año 1964, en cuyo mes de septiembre tuvo lugar en Zaragoza, la reunión del Consejo permanente de la Unión Internacional de Ciencias Prehistóricas y Protohistóricas, los miembros del ya *Seminario de Prehistoria y Protohistoria* de la Universidad de Zaragoza participamos activamente en los preparativos y trabajos de infraestructura al servicio de la reunión, que tuvo lugar en el campus universitario, con la preparación, entre otras cosas, de una exposición en el Museo Provincial sobre los materiales procedentes de las recientes excavaciones del Cabezo de Monleón de Caspe.

En aquella ocasión, iniciática, tuvimos la dicha de trabajar con entusiasmo al servicio de la reunión y sobre todo de conocer a los grandes “personajes” (que admirábamos) de la Prehistoria y Arqueología, con cuyos manuales nos estábamos formando y cuyas publicaciones conocíamos, por famosas y acreditadas en el mundo científico (fig. 2): Martín Almagro Basch, J. G. D. Clark, W. Glasbergen, C. F. C. Hawkes, E. Vogt, H. G. Bandi, P. Graziosi, L. Pericot y tantos otros, cuyo contacto nos hacía sentirnos muy importantes...

Conchita, como comprobé enseguida, era una de las más activas integrantes de aquel *Seminario* zaragozano, junto con otros extraordinarios compañeros, tres cursos superiores al mío, a los que yo también admiraba (y deseaba emular), como Guillermo Fatás, Cristina Monterde y tantos otros. Mi padre y maestro, Antonio Beltrán, que conocía muy bien a las personas, me puso en muchas ocasiones, como modelo de inteligencia, dedicación, laboriosidad y buen saber hacer a Conchita, con la que compartimos grandes ilusiones y esperanzas en aquellos años de formación y aprendizaje que guardo entre los momentos más felices de mi existencia, como aquel año 1965 en el que ambos salimos a la

¹ Ex director del Museo de Zaragoza.



Figura 1. Constitución del Seminario de Pre-protohistoria en el despacho de Antonio Beltrán (1964). Ignacio Barandiarán, Miguel Beltrán, Isabel Gómez, Trinidad Chacón, Guillermo Fatas, Isabel Hernández, M^a Josefa Hernández Esteruelas, Francisco Beltrán, Cristina Monterde, Conchita Blasco, Antonio Beltrán.

palestra con nuestros primeros “artículos” (en la siempre generosa y acogedora revista *Caesaraugusta*), procedentes de nuestra iniciación al mundo de la arqueología (Blasco, 1965: 123; Beltrán, 1965: 124).

Recuerdo con nostalgia aquella intervención, en un helador invierno de 1965, en la Calle Santa Isabel de Zaragoza, con Conchita y María Josefa Hernández, bajo la tutela de A. Beltrán e I. Barandiarán y la extracción de unos restos de mosaico blanquinegro, perteneciente a un ámbito doméstico, que depositamos en el entonces Museo Provincial, y en lo que nos pareció una extraordinaria hazaña arqueológica (Blasco, 1965: 123). La escasa entidad del hallazgo, redujo un tanto mi fascinación inicial, hasta que Conchita me habló, largo y tendido, sobre el extraordinario interés que tenía cualquier tipo de hallazgo, por mísero que fuese...

1. DESCRIPCIÓN DE LA GLANS

Se trata de una *glans* de plomo procedente de los fondos antiguos del Museo de Zaragoza (NIG. 4994) que porta una inscripción en marcado relieve. Fondo antiguo de procedencia desconocida y de ingreso anterior al año 1964.

Glans de plomo en forma de doble cono de extremos apuntados (forma

Völling 2 a (Völling, 1990), de 47 mm de longitud por 25 mm de diámetro máximo. Peso: 93,12 g. Pieza fundida en molde bivalvo individual de sección cónica, muy apuntada, con dos caras epigráficas, opuestas, con letras capitales en acusado relieve, de sección circular (fig 1). Se conserva el extremo izquierdo prolongado en el canalillo de fundición, con el inicio de la pieza siguiente, así como ligeras rebabas del molde en las aristas de la pieza, transversales al eje longitudinal. Llama la atención la enorme semejanza morfológica con los ejemplares análogos de proyectiles procedentes del Cerro de las Balas o de Osuna (Sevilla) (Fernández, 2009: fig. 1). Conserva el siguiente texto:

Cara a): *Cn. [Pompeius] Mag(nus)* (figs. 4-5)

Cara b): *Imp(erator)* (fig. 6)

Se conocen, a partir de los ejemplares iniciales de Italia (CIL I, 681), Utrera y Jaén², abundantes piezas con la misma leyenda (Díaz Ariño, 2005: 25-49; 2008: G11, G12) atribuidas a *Cneus*, hijo de Pompeyo y a la guerra civil contra César, fechándose entre el año 46 y el 45 a. C.³ No se conocen *glans* con referencias a Sex. Pompeyo. La leyenda de estos proyectiles es la misma que aparece en las emisiones monetarias hispanas de Pompeyo: *Cnaeus [Pompeius]*



Figura 2. Los secretarios del Congreso Internacional de la UISPP en Aarhus (Dinamarca) (1964) (Conchita Blasco, Josefa Hernández, Miguel Beltrán y Guillermo Fatás), con Martín Almagro y Antonio Beltrán

² CIL II 4965, 662. *Cn. Mag(nus)/ imp(erator)*. Zangmeister, C., 1885, 48, n. 49; también referenciado en Liebenam, 1910, 1378,

681: *Mag(nus) Imp(erator)*, n. 2; *Cn. Mag(nus) imp(erator)* n. 49, CIL II 4965; García Garrido, M., Lalana, M., 1991-1993: 103.

Magnus Imperator, títulos de prestigio que uso el hijo de Pompeyo, como su heredero político⁴. Cneo Pompeyo hijo llegó a *Hispania*, en el año 47 a. C., procedente de África y tomó tierra en un punto indeterminado de la costa (Dio Cass. 43, 30, 1), ocupando posteriormente diversas ciudades, entre ellas *Carthago Noua*. La actividad de Cneo Pompeyo se concentró especialmente en la *Ulterior*, donde se presume que se acuñaron sus emisiones monetarias (RRC 469 y 470) (Amela, 2000: 21; 2011: 238 ss.), habiéndose propuesto no obstante, como centros emisores, tanto *Corduba* como *Carthago Noua* (García-Bellido & Blázquez, 2002: 323).

Otras piezas, también abundantes y procedentes de los mismos territorios hispanos de la Andalucía central (entre Osuna y Écija), llevan exclusivamente la leyenda *Cn(aeus) Mag(nus)* o bien la referencia exclusiva a la *Leg(io) XIII*, pompeyana, correspondiente al mismo momento, pero tipológicamente distintos, ya que presentan una cara aplanada, que se ha explicado por un proceso de elaboración apresurado (Pina Polo, 2006: 41ss.).

Entre los efectivos que conformaban las tropas de César y de Pompeyo se mencionan honderos y arqueros en la infantería ligera, entre ellos a dos cohortes de honderos de seiscientos hombres (*BC*, III, 4) y se hace también mención expresa de las *glandes* con inscripción (*Bell. Hisp.* 13, 3).

Asociados a otros escenarios del enfrentamiento entre César y los hijos de Pompeyo, esta vez en el territorio de la *Hispania Citerior*, en torno a los acontecimientos que culminarán en la batalla de *Ilerda* (49 a. C.), son los hallazgos de *glandes* de Sanitja (Menorca) (Nicolás, 1983: 246) y especialmente del Cerro de la Alegría en Monzón (Huesca), de forma *Völling 2 a*, anepígrafos, (12 proyectiles)⁵ con solo un ejemplar con la inscripción SCA[E], que se ha querido identificar (Díaz, 2008, 256; López Vilar, 2013: 175 ss.) con Scaevola, posible *deductor* de la colonia de *Tarraco* y que habría también participado en las operaciones bélicas, bajo el mando de César; estas *glandes* cesarianas, las primeras identificadas de dicho bando, también se han localizado en Picamoixons, Tarragona, con la misma inscripción SCA[E]⁶, sobre un proyectil *similis* forma *Völling 2 a*, pero más estilizado (60,9 g) y otros con el

numeral XII (forma *Völling 1*) (61,6 g), relacionados con los movimientos y acciones de las tropas cesarianas contra los legados de Pompeyo y la batalla de *Ilerda*. Otros ejemplares del mismo lugar corresponden a los tipos *Völling 1 a-c*. Se añaden los puntos en Monzón de Lo Pingato (6 proyectiles, tipos *Völling 1c* y *2a*) y Ripoll-Saso (4 proyectiles, tipos *Völling 1c* y *2a*) (Contreras *et alii*, 2006: 7).

Hasta la fecha, en el ámbito del Ebro, no se han encontrado *glandes* inscritas referentes a las tropas pompeyanas.

2. CUESTIONES DE METROLOGÍA

El peso alto y la morfología bicónica del proyectil mantienen claros paralelos con los ejemplos supramencionados, inscritos, que oscilan entre 67,75 – 89,34 g (Fernández, 2009: 146ss).



Figura 3. *glans inscripta*, vista general. Museo de Zaragoza (Fot. J. Garrido Lapeña).

Llama la atención la morfología de esta pieza y la notable diferencia de módulo y peso que se observa entre este conjunto de *glandes* epigráficos y las documentadas en fechas anteriores, con la serie epigráfica de Sertorio, bien fechada por los rótulos que ostentan (*Q. Sert pro cos*), con pesos entre 30,65/39,40 gr (siete ejemplares) y solo uno de peso alto (58 gr)⁷, o con las piezas de *Q. Met* de Azuaga (79-76 a. E.) de 40-44 mm de longitud y 45 a 55 grs (Domergue, 1970: 609, figs. 3 y 4) y la misma tipología estilizada de los ejemplares

³ Nótese, como hace Stylow, A., (2005: 257) que la producción de las *glandes* inscritas no empezó antes del 45 a. C., ya que faltan de *Ullia*, ciudad que asediaba Pompeyo desde mucho antes de la llegada de César.

⁴ Crawford, M.H., 1974: 469; Amela Valverde, L., 2000; Chaves, F., 2005: 226ss.; Amela Valverde, L., 2011: 230ss. Cn. Pompeyo emitió, entre los años 47-45 a. C. dos series de denarios de plata y una de ases con la leyenda CN. MAGNVS IMP. Se han propuesto las cecas de *Corduba*, y de forma secundaria *Carthago Noua* como lugares de emisión.

⁵ Domínguez, A. y Maestro, E., 1994: 87; No referibles exactamente a la variante de Cn. Magno, pero de pesos muy inferiores (Contre-

ras, Müller *et alii*, 2006: 18ss) y atribuidos a la época sertoriana. (Contreras, Müller *et alii*, 2006: 67).

⁶ López Vilar, J., 2013 : 175ss. El personaje es interpretado como Scaevola, posible *deductor* de la colonia de *Tarraco* y que habría también participado en las operaciones bélicas, bajo el mando de César y XII, que corresponde a la *Legio XII*.

⁷ Encinasola, Huelva (Chic García, 1986: 172); Gabarda, Huesca (Domínguez, Magallón *et alii*, 1985: 131 ss); Aranguren, Navarra (Beltrán Lloris, 1990: 213); provincias de Navarra y Zaragoza (García Garrido y Lalana, 1991-1993: 103); Renieblas, Numancia (Gómez Pantoja y Morales, 2002: 306, fig. 2).



Figura 4. *Glans inscripta*, cara a): Detalle. Museo de Zaragoza (Fot. J. Garrido Lapeña).

sertorianos. Al mismo grupo, por tamaño, sección y peso, pertenecen las procedentes de Azaila (Beltrán Lloris, 2013: 466ss), argumentos que refrendan la mención por parte de las fuentes históricas de la presencia de honderos en el conflicto sertoriano (Plutarco, *Sertorio*, XII, 2). Los 69 ejemplares conocidos se reparten entre los siguientes pesos: 8,69 % (de 30 a 40 grs.), 30,43% (de 41 a 50 gr), 36,23% (51 a 60 gr), 23,18% (61 a 70 gr), 1,44% (71 gr). El peso medio de estos proyectiles parece encontrarse pues entre 40 y 60 grs., y 36 y 41 mm de longitud, entre cuyas magnitudes se encuentra también el conjunto de *glandes* de Caminreal, adscrito a la misma etapa⁸.

Entre los conjuntos aragoneses, de época imprecisa, hemos de mencionar el lote de 29 *glandes* del Piquete de la Atalaya (Azuara) (Royo Guillén, 1992: 164), de forma bitroncocónica pero muy ovalada, con unas dimensiones medias entre 32/39 mm de longitud, por diámetros entre 16/20 mm, y pesos entre 31/85 gr, pero especialmente concentrados en los valores altos entre 72/85 gr⁹. La presencia de un casco de tipo Buggenum, que parece caracterizar la época cesariana (Feugere, 1994: 79ss), posiblemente asociado a los hallazgos, sería un índice cronológico a tener en cuenta en la datación de este conjunto en dicha etapa, abonándose así la sensación de modernidad para los pesos altos.

Sin embargo, no debe perderse de vista, que ésta es una característica relacionada con el coeficiente balístico y la distancia de lanzamiento, en la que los calibres pequeños (1 onza), actuaban en distancias cortas (personal al descubierto), los medianos (2 onzas) para distancias de 50-60 m y armaduras ligeras y las piezas superiores (4 onzas) para personal protegido y animales de guerra. Así, las *glandes* usadas mayoritariamente, por ejemplo en el asedio de la ciudad de *Asso* (Murviedro, Lorca), de época cesariana, corresponden a varios tipos, bicónicos (75,5 %), husiformes (14,1%) y navi-formes (10,02 %)(Fontenla Ballesta, 2005: 70ss). Nótese el predominio de los bicónicos, entre los que el 93% presentan pesos entre 20 y 77 gr y solo el 7,9 % se sitúa



Figura 5. *Glans inscripta*, cara a): Detalle. Museo de Zaragoza (Fot. J. Garrido Lapeña).

an entre 77 y 130 gr, con solo un ejemplar de peso muy alto (158 gr) y once entre 89 y 98 gr (Fontenla Ballesta, 2005: 70 ss.). Todos son anepígrafos y en ningún caso presentan la tipología bicónica tan acusada como en la variante de *Cn(aeus) Magnus*, siendo de forma bicónica mas ahusada. La disparidad de pesos y tipos estaría fundamentalmente dependiente de los tipos de enfrentamientos y de las estrategias de ataque o defensa practicadas.

Otros hallazgos de *glandes* de época cesariana del valle del Ebro, son de naturaleza imprecisa, como los de Andagoste (Cuartango, Álava), donde se localizaron 117 ejemplares (Ocharán, 2004: 213)¹⁰.

3. LA PROCEDENCIA

Los hallazgos de este tipo de *glandes* inscritas, con leyenda alusiva al hijo mayor de Pompeyo, se localizan hasta la fecha en el sur hispánico (entre Osuna y Écija), exclusivamente en el escenario de la confrontación entre los hijos de Pompeyo y César y han sido sistematizados, entre otros autores, por Díaz Ariño (2005: 233ss; 2008: 247ss), con tres modalidades de inscripción:

Cn(aeus) [Pompeius] Mag(nus) Imp(erator) (25 proyectiles)(Díaz, 2005, 25-49)

- Osuna (Sevilla) (CIL II ²/5, 1102; Le Roux, 1997: 69; Quesada, 2008: 16, fig. 10): conjunto de unos sesenta ejemplares de tipo bicónico, bivalvos, entre 3,3, y 5,5, cm y 80 – 100 grs; un lote de 23 ostenta epígrafes, sobre todo la leyenda *CN MAG/IMP* (fig.7).
- Cerro de las balas, o de las Atalayas, entre Osuna y el Rubio Écija (Sevilla), asociados a monedas de Cn. Pompeyo Magno RRC 469(CIL II ²/5, 1123; Peman, 1988: 58; Fernández, 2009: 154, ns. 1-5, 7; Díaz, 2005: 25-49) (fig.8);
- Puebla de los Infantes (Fernández, 2009: n. 6);

⁸ Vicente, Punter, M^a.P. y Ezquerro, B., 1997: 195; solo se menciona la media del conjunto 3,9 de longitud, por 1,8 cm. de diámetro y un peso medio de 61 g.

⁹ 51.445, 446: 85 grs.; 51457: 81,77 grs.; 51449: 75,85 grs.; 51455: 72,62 grs.

¹⁰ También Ocharan Larrondo, J.A. y Unzueta Portilla, M., 2002: 314, fig.2, aunque lamentablemente no se dan los pesos. Otros tres ejemplares encontrados en Osuna y Puebla de Cazalla (Sevilla), se han atribuido también a la etapa cesariana, solo por el lugar del hallazgo (¿?), con pesos más dispares (26, 29, 81 gr).

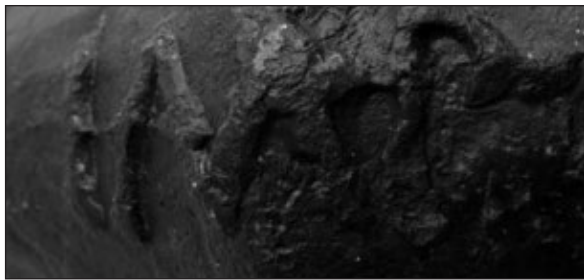


Figura 6. *Glans inscripta*, cara b: Imp(erator). Museo de Zaragoza (Fot. J. Garrido Lapeña).

- Los Argamasones, Gilena, Sevilla (CIL II ²/₅, 1014);
- Alto de las Camorras, Osuna, Sevilla (CIL II ²/₅, 1123);
- Ategua, Santa Cruz, Córdoba (CIL II ²/₅, 480);
- Alhono, Herrea, Sevilla (CIL II ²/₅, 983 a).

Cn(aeus) [Pompeius] Mag(nus) (19 ejemplares)

- A los ejemplares conocidos en el Cerro de las Balas, entre Osuna y el Rubio Écija (Sevilla) (Díaz, 2005: ns. 50-54; 2008, G11), se suman nuevos hallazgos (Pina y Zanier, 2006: 41, 13 proyectiles).
- Museo de Prehistoria de Valencia (sin procedencia) (Bonet y Ribera, 2003: 84, 1 proyectil).

C(naeus) [Pompeius] M(agnus) (2 ejemplares)

- Entre Montilla y Espejo (Córdoba): un ejemplar con la leyenda *C. M.*, interpretable como *C([N](naeus) M[AG(nus)])* sobre una *glans* en mal estado de conservación y en un conjunto de 50 piezas (Peman, 1988: 57; Perea, 1996-1997: 167; Díaz, 2005: ns. 55-56; Díaz, 2008: G12);
- Osuna (CIL II ²/₅, 1103);
- Cerro de la Atalaya (CIL II ²/₅, 1122).

Pompeii (1 ejemplar)

- Cortijo de Teba, Córdoba (CIL II ²/₅, 480 a; Díaz, 2008: G13).

Es decir, la totalidad de *glandes* conocidas con la inscripción de *Cnaeus Pompeius Magnus Imperator*; se ha encontrado en territorios de la Ulterior íntimamente ligados a los acontecimientos bélicos de la guerra entre César y los hijos de Pompeyo, además de los que hacen una supuesta relación a César, *Cae(sar?)//ac(c)ipe*, (Stylow, 2005: 258; Díaz, 2008: G14 y G15), que proceden del mismo territorio.

Hay que tener en cuenta la enorme dispersión de este tipo de proyectiles epigráficos en el coleccionismo privado y público, fuera de su área epónima, Andalucía central, como demuestran continuamente los hallazgos de estas piezas. Últimamente se han documentado importantes conjuntos de *glandes* inscritos en colecciones particulares alemanas como en Munich (Pina y Zanier, 2006) y en otros coleccionistas (Grünwald y

Richter, 2006), o como demuestra el ejemplar del Museo de Prehistoria de Valencia. Así, nos parece lo más adecuado atribuir a este conducto comercial, la presencia de esta *glans* en el Museo de Zaragoza, entre cuyos fondos se documentan numerosas piezas de procedencias muy diversas, no aragonesas, llegadas por muy distintos medios y no siempre documentadas.

Con la colección Bardaviú (Anónimo, 1931: 91), por ejemplo, ingresó en el Museo de Zaragoza una nutrida serie de utilaje lítico prehistórico, procedente de yacimientos del Sur de Francia (Le Moustier, La Ferrasie, Les Eyzies) (NIG. 1941.7.1-149), así como una gran cantidad de pequeños bronce cuya distinción no ha estado siempre muy clara. Otros fragmentos cerámicos (musulmanes), donativo de Pedro Carrillo en 1936, proceden de Mojácar la Vieja (Almería) (Anónimo, 1942: 82), o la punta de flecha de hierro de Totana (Murcia) donativo de Vicente Lizandra en 1934 (NIG. 2492?) y entre los donativos de Ángel Sangrós (1927), figuran también distintos materiales no aragoneses unos sin identificar la procedencia (un ánfora romana NIG. 2820), otros con procedencia (talla de madera de la Alhambra, Granada); o bien determinados azulejos del donativo de Celestino Muñoz (1941), procedentes de Coca (Segovia) (NIG. 2174), además de ciertas urnas de cerámica común romana del Burgo de Osma (Soria) (NIG. 2097, 2104), donativo anónimo de 1976, o el también anónimo donativo (1977) de un fragmento de cerámica a mano, espatulada, del Soto de Medinilla (Valladolid)(NIG 39810). De otros materiales arqueológicos, solo se conoce su procedencia sin otras referencias del ingreso, como un conjunto de materiales cerámicos, metálicos y vidrios (NIG. 77.14.1-81) de Clunia (Coruña del Conde, Burgos), etcétera.

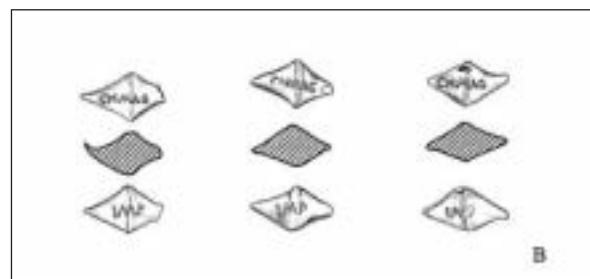


Figura 7. *Glandes* de Osuna (Rouillard, P., 1997, fig. B).

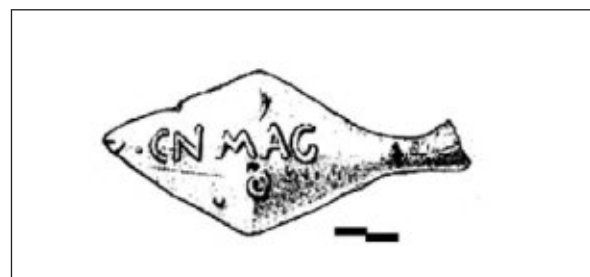


Figura 8. *Glandes* del Cerro de las Balas, Écija, Sevilla (Peman, C., 1988, p. 58).

Quedaría en consecuencia un nuevo ejemplo de proyectil pompeyano procedente de la confrontación entre los hijos de Pompeyo y César en el entorno de la significativa batalla de Munda y fechado entre los años 46 y 45 a. C., ingresado por medio de una vía desconocida (antes del año 1964) en el Museo de Zaragoza, en la primera parte del siglo XX.

BIBLIOGRAFÍA

- Alföldy, G. (1975): *Die römische inschriften von Tarraco*, MF, 10, Berlin.
- Amela Valverde, L. (2000): “Acuñaciones de Cneo Pompeyo hijo en *Hispania*”. *Numisma*, 244, 7-33.
- Anónimo (1931): “Crónica”. *Boletín del Museo Provincial de Bellas Artes*, Zaragoza, 90-92.
- Anónimo (1942): “Crónica”. *Boletín del Museo Provincial de Bellas Artes*, Zaragoza, 79-88.
- Beltrán Lloris, F. (1990): «La pietas de Sertorio». *Gerion*, 7, 211-226.
- Beltrán Lloris, M. (2013): *Azaila. Estado de la cuestión en el año 2013 (contiene documentación inédita de Juan Cabré)*, Caesar Augusta 83, Zaragoza.
- Contreras, F., Müller, R. et alii (2006): «Estudio pormenorizado de los glandes de plomo depositados en el CEHIMO». *CEHIMO*, 6, 1-47.
- Crawford, M.H. (1974): *Roman Republican Coinage*, Cambridge.
- Chaves, F. (2005): “Moneda y guerra en la Hispania del *Bellum Civile*”, en Melchor Gil, Mellado Rodríguez y Rodríguez Neila (eds.): *Julio César y Corduba*, 207-245.
- Chic García, G. (1986): «Q. Sertorius, proconsul». *Epigrafía Hispánica de época romano-republicana*, Zaragoza, 171-176.
- Díaz Ariño, B. (2005): «Glandes inscriptae de la Península Ibérica». *Zeitschrift für Papyrologie und Epigraphik*, 153, 219-236.
- Díaz Ariño, B. (2008): *Epigrafía latina republicana de Hispania*, Col.leció Instrumenta, 26, Universitat de Barcelona, Barcelona.
- Domergue, C. (1970): «Un témoignage sur l'industrie minière et métallurgique du plomb dans la région d'Azuaga (Badajoz) pendant la guerre de Sertorius». XI, *CNA*, Zaragoza, 608-626.
- Domínguez, A., Magallón, M. A. et alii (1985): *Huesca*. Carta Arqueológica de España, Zaragoza.
- Domínguez, A. y Maestro, E. (1994): *La Vispesa, foco de romanización de la Ilgercia occidental*, Instituto de Estudios Altoaragoneses, Huesca.
- Fernández Gómez, F. (2009): “La colección de glandes con marcas del Museo Arqueológico de Sevilla”, en *Espacios, usos y formas de la epigrafía hispana en épocas antigua y tardoantigua. Homenaje al Dr. Armin U. Stylow*. Mérida: CSIC Instituto de Arqueología de Mérida, 145-156.
- Feugere, M. (1994): *Casques antiques. Les visages de la guerre de Mycènes à la fin de l'Empire romain*, Paris.
- Fontenla Ballesta, (2005): «Glandes de honda procedentes de la batalla de Asso». *Alberca*, 3, 67-84.
- García Garrido, M. y Lalana, M. (1991-1993): “Algunos glandes de plomo con inscripciones latinas y púnicas hallados en Hispania”. *Acta Numismática*, 21-23, 101-108.
- Gómez Pantoja, J. y Morales, F. (2002): «Sertorio en Numancia: una nota sobre los campamentos de la Gran Atalaya». *Gladius*, Anejos, 5, 303-310.
- Grünwald, M. y Richter, A. (2006): «Zeugen Caesars schwerster Schlacht? Beschriftete andalusische Schleuderbleie aus der Zeit des Zweiten Punischen Krieges und der Kampagne von Munda». *Zeitschrift für Papyrologie und Epigraphik*, 157, 261-269.
- León, A., Rodríguez Oliva, P. (1993): “La ciudad hispanorromana en Andalucía”, en *La ciudad hispanorromana*, Barcelona, 12-53.
- Liebenam, W., (1910): «Glans». *RE*, VII, 1, 1377-1380.
- López Vilar, J. (2013): «Glandes inscriptae a l'ager Tarraconensis». *Ier Congrès Internacional d'Arqueologia i món antic. Govern i societat a la Hispania romana. Novetats epigràfiques. Homenatge a Géza Alföldy*, Tarragona, 175-184.
- Ocharan Larrondo, J.A. y Unzueta Portilla, M. (2002): «Andagoste (Cuartango, Álava): un nuevo escenario de las guerras de conquista en el Norte de Hispania», en A. Morillo (ed.): *Arqueología militar romana en Hispania*, Gladius, Anejos, 5, 311-325.
- Ocharan Larrondo, J.A. y Unzueta Portilla, M. (2004): «Datación de los depositos monetales anteriores a Augusto en el País Vasco (Vizcaya, Álava y Guipuzcoa)». *Kobie (Serie Anejos)*, 6, 1, 311-314.
- Pemán, C. 1988): “Nuevo ensayo de interpretación de la topografía del *Bellum Hispaniense*”. *Anejos Gerión*, I, 35-80.
- Pina Polo, F. y Zanier, W. (2006): «Glandes inscriptae procedentes de la Hispania Ulterior». *AEspA*, 79, 29-50. <http://dx.doi.org/10.3989/aespa.2006.v79.2>
- Quesada, F. (2008): «Armamento romano e ibérico en Urso (Osuna): testimonio de una época». *Cuadernos de los Amigos de los Museos de Osuna*, 10, 13-19.
- Royo Guillén, J. I. (1992): «Beligion? Piquete de la Atalaya, Azuara». *Arqueología*, 92, 215-216.
- Völling, T. (1990): «Funditores im römischen Heer». *Saalburg Jahrbuch*, 45, 24-58.