

De la A a la Z. Documentos inéditos de la Colección Siret

From A to Z. Unpublished documents from Siret's Collection

Ruth Maicas Ramos

Dpto. Prehistoria. Museo Arqueológico Nacional

Resumen

Dentro de la documentación arqueológica reunida por Luis Siret y depositada en el Museo Arqueológico Nacional, presentamos un conjunto documental al que hemos llamado "Diccionario" por la estructura con la que lo organizó su autor. Se trata de un conjunto muy amplio de textos, mapas y dibujos que sintetizan los vastos intereses arqueológicos de una de las personalidades más relevantes de nuestra arqueología, pero además a través de textos y sobre todo gracias a una rica información gráfica, podemos completar el estudio de los yacimientos que forman parte de su colección.

Palabras clave: Luis Siret, Archivo histórico, Diccionario Prehistoria Península Ibérica.

Abstract

Within all the archaeological documents collected by Luis Siret and, deposited in the National Archaeological Museum, we introduce this documentary set, which we have called Dictionary due to the structure used by its author to be organized. It consists on a very large collection of documents, maps and drawings, which synthesize the vast archaeological interests of one of the most relevant figures of the Spanish archaeology. Furthermore, through several texts and, over all, thanks to rich graphic information, we can complete the sites research belonging to his collection.

Key words: Luis Siret, Historical Archive, Dictionary of Prehistory, Iberian Peninsula.

Las dificultades de los últimos años, particularmente graves en el caso de la Arqueología han llevado a muchos profesionales a replantear sus investigaciones retomando estudios inacabados o revisando "antiguos papeles". Intentar hacer de la necesidad virtud puede aún ofrecernos sorpresas y redondear nuestros datos, a veces precipitados. Por ello, aunque sean muchos los investigadores que han trabajado con el conocido como "Archivo Siret" y aunque hayan pasado ya más de 130 años desde que se sentasen las bases para su formación, nos queda aún mucho por conocer.

De las sorpresas que aún guarda la documentación de Luis Siret es testigo y beneficiaria la homenajead, ya que en un reciente trabajo nos ha dado a cono-

cer estructuras inéditas en yacimientos excavados por Luis Siret (Galán Saulnier y Sánchez Meseguer, 2014: 34-35).

1. ASPECTOS GENERALES DEL ARCHIVO SIRET¹

Hace ya algunos años, en compañía de Concha Papí, emprendimos un estudio conjunto de los documentos conservados en el Archivo del Museo Arqueológico Nacional (MAN) ligados a quien sin duda es una de las figuras más representativas de los orígenes de nuestra disciplina (Maicas y Papí, 2008).

Como decíamos en el mencionado trabajo, además de la documentación recogida por Luis Siret a quien se debe el grueso de la colección, se conservan en el

¹ En los últimos años se ha desarrollado una intensa labor de catalogación del Archivo del Museo y muy en especial de la documentación de Luis Siret, esto ha sido posible gracias a

la dedicación de Concha Papí y Aurora Ladero a quienes queremos agradecer la revisión de este texto y las imágenes del mismo respectivamente.

MAN, algunos manuscritos de su hermano Enrique, así como otros documentos realizados por su capataz Pedro Flores, con la ayuda de los hijos de éste. El resto de la documentación está repartida entre la familia y diversas instituciones, especialmente los relacionados con el hermano mayor (Ospazi, 2004; Grima, 2011).

Como es bien sabido, a la documentación arqueológica generada por Luis Siret, se suman otros documentos de diversa índole, relacionados con su actividad minera o con asuntos domésticos, si bien la separación de estas tres facetas de su vida no siempre es posible. Entre los documentos no estrictamente arqueológicos destacaríamos los cuadernos de paisajes. En ellos con su conocida capacidad artística Luis Siret recoge escenas tanto de su Bélgica natal, como del país en el que decide pasar la mayor parte de su vida. En ocasiones estos dibujos denotan un interés por documentar un yacimiento arqueológico, como es el caso de los que fueron publicados en *Las Primeras edades del metal en el Sudeste de España* (Siret y Siret, 1890), otras son imágenes del entorno que rodea al autor, como aquellas que han permanecido en poder de la familia, muy similares a las conservadas en el MAN (Grima, 2011: 117).

Esta ingente colección de documentos es difícil de abordar. Una de las primeras dificultades con las que topamos es la autoría ya que no siempre es segura la identificación de la letra de Siret, ante distintas grafías. A veces tenemos la certeza de que no fue él quien utilizó el cuaderno o no lo hizo en su totalidad, como hemos podido comprobar en algunos casos (Maicas y Papí, 2008: 54), pero en otras ocasiones la diferencia de caligrafías puede deberse a la toma de datos precipitados, usando el cuaderno o los folios de pie, sin apoyo y con prisa, bien porque ha tomado las notas en el campo, en la visita a un museo o durante un trayecto de viaje. Frente a estos apuntes rápidos, otros nos muestran una caligrafía cuidada, propia de la preparación o la revisión de los datos ya en la casa. De hecho esto parece claro en el caso de los apuntes a lápiz repasados posteriormente a tinta.

Otra dificultad la plantea tanto la lectura como la interpretación de lo escrito, ya que hay textos parcialmente borrados y textos en los que es difícil comprender el sentido que buscaba su autor.

La España Prehistórica fue el manuscrito de mayor entidad que Luis Siret dejó inédito y por el que ha pasado un siglo hasta su publicación (2001). Era un manuscrito preparado para su difusión, por lo que no plantea los problemas de otros documentos que nos han llegado en el mejor de los casos como borradores de un trabajo inconcluso. Tienen esta vocación de obra

unitaria conjuntos documentales como el *Libro de Millares*, *La Lista general de sepulturas*, *La Historia de Cuevas*, el *Libro de los análisis*, el *Dossier del Cuaternario*, el *Paleolítico del Sureste*, *La Edad del Hierro* y en cierta medida este *Diccionario*, en el que vamos a centrar estas páginas.

El resto de documentos son heterogéneos, notas dispares y conjuntos de láminas de agrupación variable. Los cuadernos escritos por Luis Siret, son libretas de notas personales, que salvo excepciones como es el caso de los cuadernos de Almizaraque, mezclan datos mineros, con dibujos de paisajes, gastos de viaje, asuntos familiares, piezas de museos o deducciones preparatorias para sus artículos, constituyendo por ello el esquema de una agenda de notas, con cierto orden cronológico, pero nunca temático.

2. EL “DICCIONARIO” DE LUIS SIRET

Llamamos “Diccionario” a un manuscrito en el que la disposición de voces sólo se ve relacionada entre sí por la ordenación alfabética. En este conjunto de más de 2000 documentos, se recogen términos muy dispares, todos ellos referentes a las amplias inquietudes investigadoras de Luis Siret. Como si anticipase los actuales diccionarios de Arqueología, Siret ordena sus datos para conseguir una fácil recuperación de los mismos y aunque su propósito no fuese hacer un diccionario, hay una intencionalidad en la forma en la que decide organizar y guardar estos documentos y no otros (Maicas y Papí 2008: 61). A diferencia de los textos y dibujos supeditados a cuadernos que imprimen por su formato una unidad no siempre deseada, ni modificable, el “Diccionario” está constituido por carpetillas rotuladas en cuyo interior coloca un volumen de información dispar.

Los temas que luego publicará no imponen como tales la ordenación del conjunto, sino que cada vez resume un concepto más preciso por más que su lectura pueda ser múltiple, así por ejemplo su trabajo sobre simbolología en el Congreso de Ginebra (Siret, 1914a) se forman a partir de las carpetas del “Agua”, “Tierra”, “Espiral”, “Palmera”, “Hacha”, etc. Carpetas que a su vez son utilizadas en otros muchos artículos publicados o en preparación. Las carpetas le permiten un uso similar al de una base de datos de la que se obtiene información de un registro para distintos fines.

El conjunto no está exento de heterogeneidad. Los documentos se escriben o dibujan sobre soportes variados (hojas arrancadas de libretas, papel timbrado, tarjetas reutilizadas...). Las carpetas rotuladas con cada voz, recogen en su interior apuntes escritos, cartas, tablas, mapas, fotografías y dibujos², así como ocasio-

² Los documentos gráficos del diccionario son generalmente bocetos o dibujos a línea. Se realizan a lápiz o a una tinta,

en raras ocasiones recurre al color

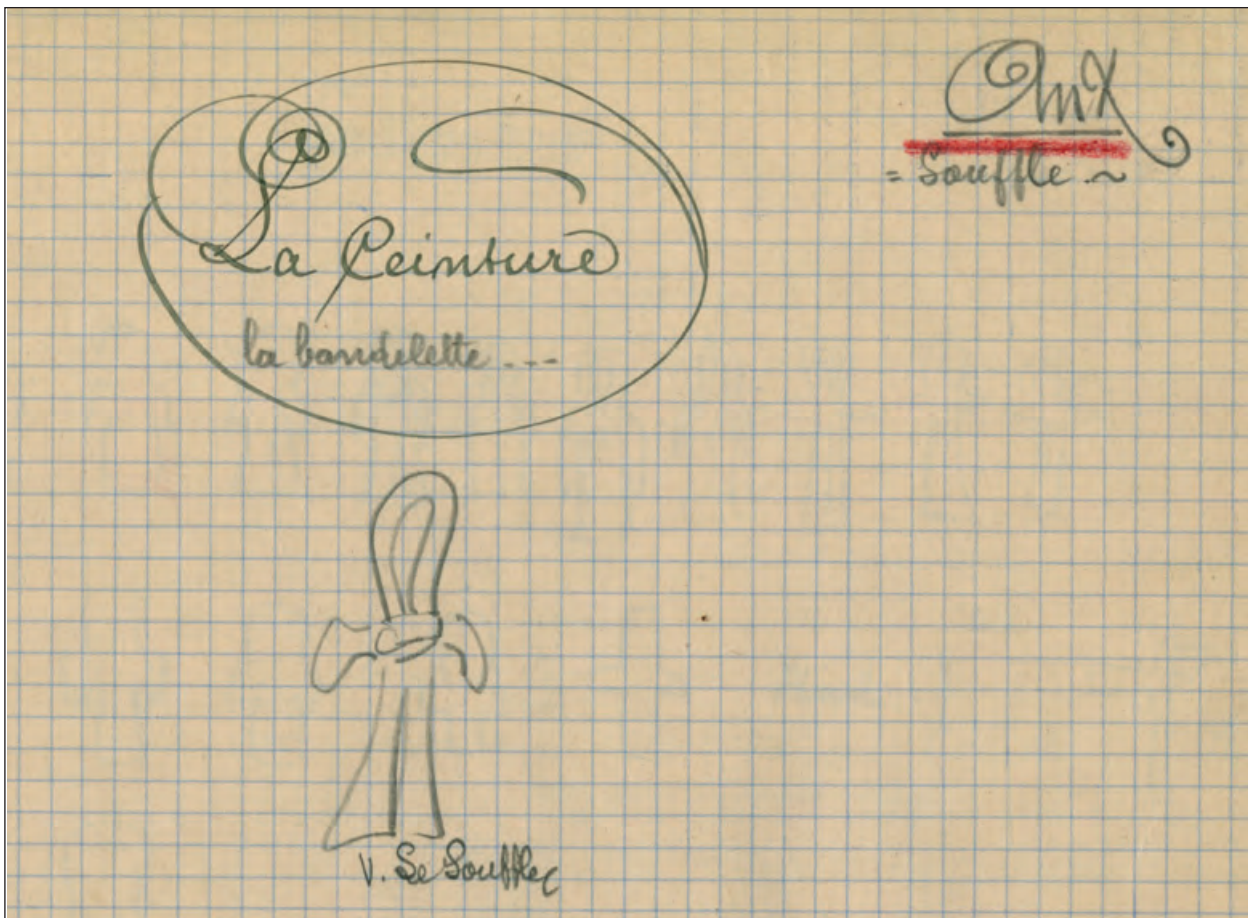


Figura 1. Rotulación de la carpeta “Cintura-Ankh”. Archivo del Museo Arqueológico Nacional.

nalmente hojas y recortes impresos, generalmente de periódico. El volumen de información recogido en cada caso es muy variable desde una pequeña hoja con una anotación bibliográfica a una carpeta con un centenar de documentos. Si los soportes son diversos, también lo son la grafía y las tintas. En algunas voces los datos son meramente gráficos con mínimas o inexistentes referencias escritas para los centenares de dibujos tomados en sus visitas a museos, en la consulta de libros y guías o en los realizados a partir de las piezas de su colección.

A partir de estas carpetas, Siret escribe buena parte del medio centenar de “publicaciones” que nos dejó. Si bien son muchas las voces que permanecen inéditas y dada la abundante documentación gráfica, sólo una parte se reproduce en los libros y artículos editados.

Tanto la rotulación de las carpetillas como las notas de su interior están escritas generalmente en “francés”, si bien comentarios y referencias bibliográficas pueden aparecer en español, inglés, alemán, portugués, italiano, latín o griego. Posiblemente toma las referencias en el idioma original, para no perder matices.

No están datadas en una “fecha” precisa ya que la documentación se va reuniendo a lo largo de buena parte de la vida del autor. Por poner sólo unos ejemplos de la

amplitud de estas fechas, una curiosa tabla de medidas craneales entre otros de los propios Siret y de Flores se fecha en Marzo de 1886. En la carpetilla de la voz “Palmera” varios dibujos y textos se fechan en 1909. Los dibujos de Nôtre Dame de Bonne Odeur (posiblemente la capilla del bosque de Soignes próximo a Bruselas) están realizados en 1924. Incluso en el interior de una misma carpeta, como es el caso del término “Culto” el inicio de un texto corresponde a Poitiers-Paris 28 de Enero de 1911 y las correcciones a 12 Octubre 1923. Una carta de la Sociedad Minera y Metalúrgica de Peñarroya (Cartagena) fechada en Agosto de 1933 dando noticias de una mina de estaño próxima a Aguilas, será la última fecha de este conjunto, demostrando su formación a lo largo de toda una vida.

La primera de las carpetas que constituyen este conjunto documental es un índice alfabético de los términos seleccionados en el resto de las carpetillas que configuran el diccionario, Siret llama a este documento “Répertoire des fiches”. La correlación entre los términos de esta lista con 169 palabras y el conjunto de carpetillas que está hoy formado por 146 carpetas, no coincide plenamente (tabla 1). Estas divergencias pueden deberse a que Siret no llegase a completar su esquema, a pérdidas de documentación, así como a los

avatares de su colección tras una muerte imprevista que le impidió dejar la documentación revisada. No obstante, las discrepancias son menores de lo que en un principio puede parecer ya que las referencias cruzadas de estas palabras, nos indican que posiblemente no fuese necesaria la existencia de varias entradas cuando se indica de forma explícita la relación entre algunos términos. Por ejemplo, aunque “cintura”, “banda” y “ankh” tengan entradas en la lista inicial de Siret, fueron unificadas por él en una sola carpeta.

De la A a la Z (de “Alabastro” a “Zinc”) se ordenaron en su día más de dos millares de documentos distribuidos en las 146 carpetillas mencionadas. Algunas de estas carpetas forman un conjunto, como es el caso de los dioses. Otras se han desdoblado erróneamente como las correspondientes a la voz “Betilo” o no deberían constituir carpeta independiente como es el caso de “Uclés”, o bien falta documentación que puede estar mezclada con otros documentos. Por otro lado, es probable que el propio autor no siempre respetase el orden alfabético, ya que una incorporación supondría borrar indefinidamente la ordenación prevista inicialmente.

Siret explora diversas fuentes de información en sus notas. Una de las más frecuentes es la “etimología”. Busca las similitudes entre las lenguas modernas y clásicas. Se interesa por el origen de términos geográficos diversos y por la formación de palabras con una raíz común como “tur” (turditanos, Tursac, Tours, Tursan, Turulium [Teruel], turses [gigantes de Escandinavia], etc). Recoge términos fenicios, griegos, sánscritos, latinos, franceses y españoles, planteando por ejemplo, la posible relación entre las atribuciones de los dioses y sus denominaciones. Considera que un objeto con valor religioso transmite su valor a los objetos del mismo aspecto y que lo mismo sucede con las palabras.

Su interés por la “etnología” como fuente de información para el pasado le lleva a recoger datos diversos de la Almería en la que vive. Aspectos tan diversos como dichos populares sobre labores agrarias, relacionadas en las creencias locales con los ciclos lunares. O como un texto de Pedro Flores sobre la medicina popular en Almería con remedios para niños enfermos, para la vista o crece pelos, a partir del uso de cañamones, aceite o lagartos.

Además de los dibujos, la “documentación gráfica” se completa con medio centenar de mapas esencialmente centrados en la Europa occidental. Son mapas de yacimientos, pueblos protohistóricos, grupos culturales, rutas de intercambio, presencia de minerales, etc.

Siret toma referencias de las publicaciones de los principales autores del momento y aunque acepte o critique las teorías expuestas con algunos comentarios, lo más frecuente es la búsqueda de datos. Estos apuntes parten de la “bibliografía” que tiene a su disposición, procurando estar al día de cuanto se publica. Las referencias más frecuentes proceden de *L'Anthropologie*, pero también recurre a monografías, guías y datos tomados en Congresos.

Cuando la bibliografía disponible no es suficiente, Siret mantiene una nutrida “correspondencia” tanto con arqueólogos contemporáneos como con otros profesionales que puedan resolver sus dudas o que, conocedores de los estudios del autor belga, le proporcionen datos de su interés, así como él trata de resolver las dudas que le proponen a su vez. En este “Diccionario”, se conservan algunas cartas, así como las referencias o datos que toma de ellas, ya que los aspectos de los que tratan se relacionan directamente con el tema de la carpeta a la que se asignan. Se conservan entre estas páginas intercambios de información con Otto Schoetensack en la carpeta de “Cerámica”, o con Federico de Motos sobre Vélez Blanco en la carpeta de Hachas, datos sobre la Cueva de Segóbriga o Cueva del Fraile (Uclés, Cuenca) proporcionados por Edouard Capelle en 1893, o notas y dibujos de ídolos a partir de Gómez Moreno en Julio de 1909 en la de “España”, de Jorge Bonsor en la carpeta de “Fenicia-Cartago” o de Paul Pallary sobre las piezas que este envía desde Sáhara. También hay cartas a otros profesionales, como es el caso de los ingenieros a los que consulta sobre la relación entre la calañita y el estaño o sobre la producción de hierro, así como a intérpretes militares destinados al Norte de África sobre el cultivo de la palmera.

Por todo lo anteriormente expuesto, el pretendido aislamiento del autor, nos parece bastante discutible (Martínez y Molina, 1995: 11), sin negar que estuviese equivocado en algunas de sus deducciones.

Entre los documentos del Diccionario, también se conserva una relación de los “museos” visitados, y las referencias a estos se suceden en los dibujos de cada carpeta. Encontramos así dibujos de piezas y notas tomadas en el Museo de Lavignerie (Cartago) posiblemente en 1908³, en el Museo de Leiden (Holanda) de septiembre de 1915, marzo y mayo de 1916, en el Louvre en septiembre 1913, en el Museo de Saint Germain en Laye (Francia), en el Museo del Cincuentenario (Bélgica) en Junio de 1924. En otros casos no tenemos constancia de la fecha como ocurre en el Museo Arqueológico de Tarragona, aunque a algunos debió acudir en varias ocasiones como es el

³ En los papeles del Diccionario no se recoge la fecha de este viaje, pero sí en uno de los cuadernos (Cuaderno de

Cartago), redactado en Abril de 1908

Número de páginas		Número de páginas		Número de páginas		Número de páginas	
Alabastro (1)	2	Alfabeto	13	Aluvión	1	Ámbar	5
Antimonio	6	<i>Ankh</i> (2)		<i>Antropomorfismo</i>		Árboles (3)	1
Plata (4)	8	Armas	1	<i>Arte rupestre</i> (5)		<i>Ashera</i> (3)	
Astrología (6)	5	Altar (3)	16	<i>Avestruz*</i> (7)		Atlántida	2
Anillo	1	<i>Banda</i> (2)		<i>Bautismo</i> (8)		Barca (9)	2
Betilo	3	Biblia	10	Bibliografía	41	Biografía	3
Escudo	1	<i>Bugonia</i>		Brazalete	1	Bronce (10)	38
<i>Botánica</i>							
<i>Calcedonia</i> (1)		<i>Calendario</i> (6)		<i>Caliciforme</i> (11)		Calaita	15
Caprificación	7	<i>Carta</i> (12)		Cascos	3	Casiterides (13)	53
Celtas	31	Cintura (2)	31	Cerámica (11)	69	Cadena	2
Arados	4	Cifras	6	<i>Lechuza</i> (14)		Crismón	2
Chozas	1	Cronología	46	Chipre	25	Concha	1
<i>Cinabrio</i> (15)		<i>Columna</i> (3)		Coral	2	<i>Cosmos</i> (16)	
Cótilos	1	Cuernos (17)	1	Corona (17)	1	Cúpulas (5)	2
<i>Cobre</i> (10)		<i>Cocinas</i>		Culto (18)	47	<i>Cinocéfalos</i> (19)	
Cráneo	13						
Diademas (15)	41	Dioses(14)(19)(20)	27 8				
Agua (8) (21) (28)	21	Egipto	98	Impronta (21)	14	<i>Eneolítico</i> (10)	
<i>Encabalgamiento</i> (22)		España	42	<i>Espacio</i> (23)		Estaño (13)	43
Etimología	94	Exvoto	1				
Hoces	1	Hierro	14	Habas	6	Fíbula	31
Flechas	3	Folklore (24)	4	<i>Rayo (piedras)</i> (25)		<i>Hogar</i> (3)	
Fusayolas	1						
Geografía (12)	30	<i>Gibraltar</i>		Grecia	15		
Hachas (2) (25)	30	Alabardas	15	Aceite	1		
Iberos	5	Ídolos	1	Imágenes	12	Incineración	2
Irlanda	1	Marfil	6				
<i>Jade</i> (26)							
Lámparas	6	Lignito (26)	1	Luna (24)	2		
<i>Magia</i> (18)		<i>Magnético</i>		Mano (27)	2	Materia (23)	38
<i>Medida</i> (23)		Metalurgia	1	Moneda	2	Mortero	1
Museos	55	Uclés	5				
<i>Navío</i> (9)		Nombre	1	<i>Nube</i> (28)		Nudo	2
Ninfas	1						
Oinocoe	1	<i>Huevo</i> (7)		Oro	9		
Pan	1	Palmera (3)	81	Peine	2	<i>Peloponeso</i>	
Periplo	29	Cuentas	1	Fenicios-Cartago	76	Física (16)	27
<i>Pie</i> (27)		<i>Piedra pulida</i> (25)		Placa de esquisto	2	<i>Yeso</i>	
<i>Plomo</i> (4)		<i>Lluvia</i> (28)		Pesos (23)	13	Peines y mangos	2
Peces	1	Portugal	9	Pulpo (29)	30	Púrpura	1
Pirineos	7	Paso (ritos de)	1	Puñales	9		
Navajas	1	<i>Religión</i> (18)		<i>Ribera</i> (28)		Vestido	8
<i>Roetas</i>		<i>Roma</i>		<i>Rodetes craneales</i>		Rupestre (5)	4
<i>Sacrificio</i>		Sahara	1	Sangre	1	Jabalí	1
Serpientes	33	Sicilia	23	Sílex (fractura)	11	Sílex (ranuras)	7
Sol	12	Soplo	22	Fuentes	1	Espiral (29)	97
Estatua-Menhir	12	<i>Superstición</i> (24)		<i>Evástica</i>			
Tatuaje	1	<i>Tiempo</i> (23)		Tierra (20) (30)	28	Tiara (19)	7
Trepanación	2	<i>Tripode</i> (3) (30)		Triángulo	20	<i>Trono</i> (3)	
Tulipa	1						
Urna funeraria	1						
Vidrio	1	Visigodo	4	Bóveda (22)	1		
Zinc	2						

Figura 2. Voces del "Diccionario". Los términos están en francés en el original, por lo que la ordenación alfabética no siempre coincide. Los números entre paréntesis reflejan referencias cruzadas. Marcados en negrita los que no figuran en lista pero si en carpetillas. Marcados en cursiva los términos que figuran en estas listas, pero no tienen carpetilla.

caso del Museo arqueológico de Lieja (Bélgica) y el Museo Arqueológico Nacional. En el conjunto de su obra⁴, vemos que al estudio de materiales en los museos le dedicó una notable importancia.

Los temas tratados podríamos enmarcarlos en bloques definidos a partir del término empleado y la lectura que se hace del mismo. Es sin duda arbitrario agrupar los temas tratados por Siret en este Diccionario, máxime porque el tratamiento que da a muchos de ellos está bien alejado de una primera acepción del término y porque en la segunda mitad de su vida aunque contemple aspectos técnicos, todo parece estar mediatizado por la lectura simbólica. Pese a ello, acudimos a estas agrupaciones, para poder abordar un volumen tan amplio y heterogéneo.

De los bloques propuestos a partir del conjunto estudiado, los más numerosos son los dedicados a los “objetos y estructuras (53)”, y a “creencias, símbolos y conceptos abstractos (46)”. En el primer caso tenemos palabras como anillo, betilo, brazalete, diadema, hacha o choza. En el segundo desde la generación espontánea de la vida (bugonia) y el conjunto de carpetas de los principales dioses de las culturas clásicas, hasta un concepto de física primitiva y de interpretación del cosmos. Otro grupo podrían constituirlo las palabras relacionadas directamente con la “materia”, con 31 voces como alabastro, calaíta, marfil o plomo entre otras, por ejemplo, pero en el que hemos recogido algunas con vertiente simbólica como pueden ser el agua o la sangre. Hay 19 carpetas relativas a “referencias geográficas y culturales” ya sean éstas reales o no. Así tenemos las voces “Atlántida”, “Casitérides”, “Egipto” o las de “Iberos”, “Celtas” y “Visigodos”. Las referencias a “seres vivos” suman 16 carpetas, con términos como “Pulpo”, “Cráneo” o “Palmera”. Finalmente algunas voces podríamos considerarlas como auxiliares, al ser parte de la metodología de estudio que Siret decide seguir, así las carpetas de “Bibliografía”, “Etimología”, “Cronología”, “Geografía”, “Astrología”, “Biografía”, “Botánica”, “Folklore” y “Museos”.

Pondremos a continuación algunos ejemplos del modo en el que se abordan las distintas entradas en este “Diccionario”.

Sobre objetos y estructuras arqueológicas

La de “Cerámica” es una de las carpetas más extensas de este bloque. Aunque los dibujos tomados de visitas a museos o bibliografía se centran lógicamente en la forma y decoración, las notas hacen referencia también a aspectos técnicos que puedan servirle en la compara-

ción con las piezas de sus yacimientos. Vemos así su interés por los orificios de suspensión o por la calidad de las pastas. También estudia las asociaciones de materiales (cerámicos y no cerámicos). En este conjunto de documentos, muestra un particular interés por la cerámica campaniforme⁵ en la que diferencia dos conjuntos por sus decoraciones, formas y materiales asociados. Una vez más le interesa la comparación con los materiales españoles, principalmente con los de Los Millares, proponiendo una cronología hoy desfasada, pero bien ordenada, planteando posibles orígenes y variaciones geográficas.

Como es de esperar por la atención que le dedica a lo largo de toda su obra, una carpeta recoge abundante información bajo el epígrafe “Hachas”. En ella podemos ver las distintas líneas de investigación que desarrolla al respecto. Por un lado se centra en la interpretación simbólica, simplificando al máximo el diseño de simetría doble a triángulos unidos por los vértices descritos como doble hacha, como escudo o como ídolo. En estos últimos destaca los biseles observados (La Pernera) que sustentan su relación con las hachas. Todo ello sin abandonar la identificación de los materiales empleados en la elaboración de estos objetos y en la lectura etnográfica de las piedras del rayo en distintos puntos del planeta (Siret, 1922c).

Sobre creencias, símbolos y conceptos abstractos

Aunque las referencias a los objetos de interpretación simbólica aparecen en toda su obra, a partir de las publicaciones de *Orientaux et Occidentaux en Espagne aux temps préhistoriques* (1907) y de las *Religions Néolithiques de l'Iberie* (1908), esta línea de trabajo irá tomando peso en la investigación de Luis Siret.

La visión que el autor tiene sobre las creencias prehistóricas ha sido ya resumida por Martínez y Molina (1995: 20-26) y por Ayarzagüena (1996: 19-28), pero su riqueza de matices es difícil de agotar y su obra más extensa al respecto, permanece inédita (Cauwe, 2003: 12). Siret considera que el “culto”⁶ imita a la naturaleza y es la observación de ésta la que da origen al mito. En sus reflexiones utiliza la Biblia como memoria histórica de cambios tan trascendentes para las sociedades de la Prehistoria como fueron la agricultura y la domesticación. Con estos dos enunciados, lo que Siret en realidad refleja es la diferencia entre la respuesta humana ante la incertidumbre, de la que surgen los mitos y la respuesta social de control económico, de la que surgen las religiones.

⁴ No todos los museos que recorre están documentados en el Diccionario. Entre la documentación del MAN figuran también visitas como la de Lisboa de Octubre de 1922, o las del Museo de Zurich en Septiembre de 1912, Narbona y Martorell (sin fecha).

⁵ Carta fechada en Heildelberg el 16 de Enero de 1893, escrita en francés y firmada por Otto Schoetensack en respuesta a una carta de Siret. El investigador alemán, antes de cen-

trarse en el estudio de la mandíbula de Mauer, trabaja sobre megalitismo junto a Eduard Krause. Schoetensack da noticia a Siret de las cerámicas campaniformes y cordadas en diversos países europeos y se interesa por aspectos de los yacimientos que Siret excava.

⁶ En este término se detiene preparando un ensayo filosófico sobre la interpretación de los actos

Entre los términos seleccionados están principios tan generales como el agua, la tierra o el sol, y su interpretación en los signos que dan imagen a estas ideas. De las representaciones universales del agua como ondulaciones y series de *chevrons*, da paso a un nivel más complejo en el que interpreta un papel fecundante a través de la figura del pulpo. La simbolización de la tierra ligada a la maternidad es definida por un triángulo y como tal asociado al hacha o a la montaña. En lo que respecta al sol, Siret ve la evolución de las representaciones en relación con los otros elementos simbólicos, como la espiral, el pulpo, la serpiente, las alas o el toro. A través del modo en el que los signos se acercan unos a otros, los conceptos se interrelacionan entre sí.

Frente a estos conceptos anclados en la interpretación de los elementos naturales, una carpeta recoge las personificaciones de un repertorio de “dioses” ordenado alfabéticamente. Dentro de ella, otras carpetillas contendrían los nombres seleccionados por el autor. En la primera se indican conceptos de mayor abstracción, como la cosmogonía y el tiempo, o la correspondencia entre ciencia y religión. A partir de las religiones griega, egipcia, romana y del cristianismo, intenta encontrar justificaciones filosóficas para la existencia de Dios, con continuas referencias a los autores clásicos como Plinio, Herodoto, Anaximandro, Pitágoras, Heráclito, Demócrito, Platón y a la Biblia.

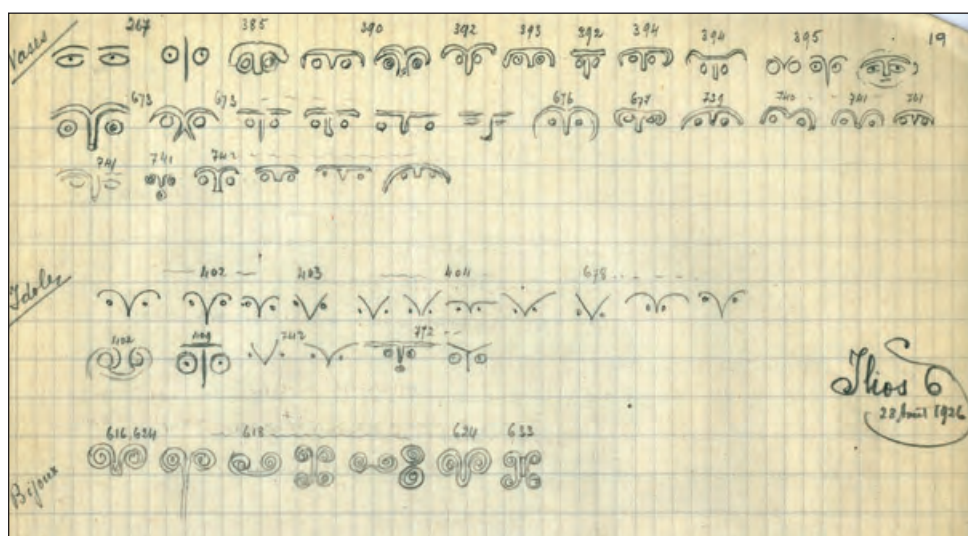
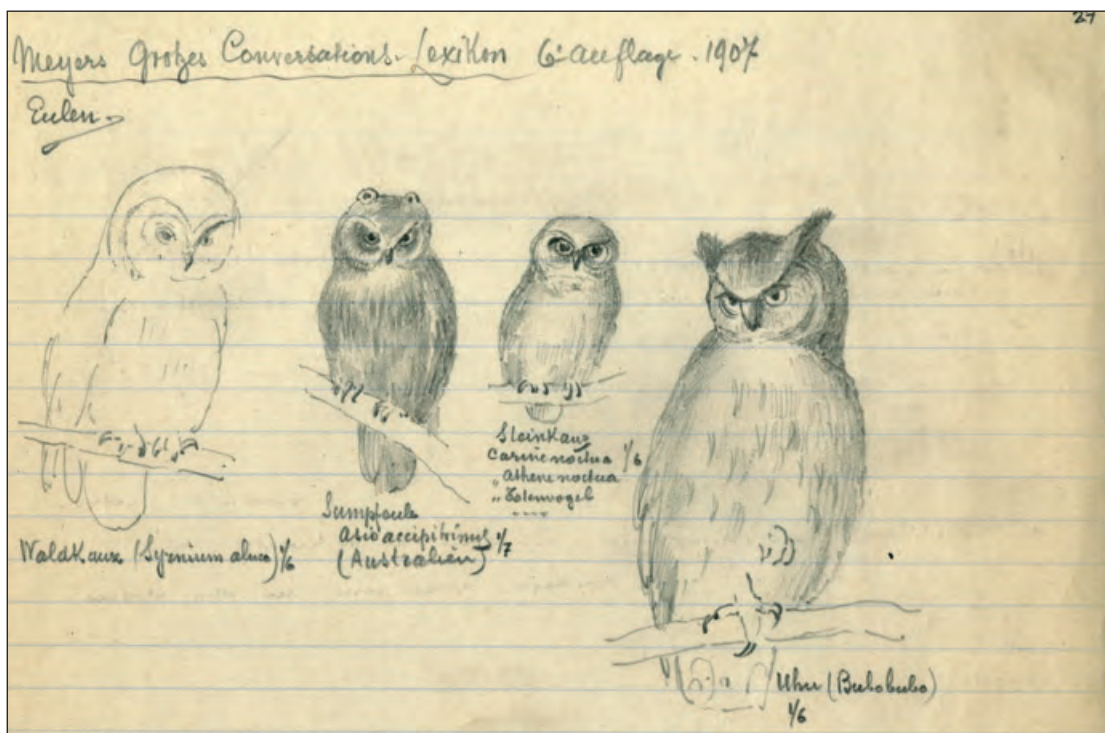


Figura 3. Dibujos de búhos y estilización de los ojos en la carpeta “Atenea”.
Archivo del Museo Arqueológico Nacional.

Convencido como está de la continuidad entre los tiempos prehistóricos e históricos, especialmente en lo que respecta a las creencias, se adentra en el estudio de dioses y personajes míticos de sociedades de la Antigüedad, como Apolo, Venus, Artemisa, Atenea, Baal, Dionisos, Hermes, Poseidón, Tanit/Neit, Tierra (Deméter, Cibeles), Zeus, Cabiros, Ciclopes, Dioscuros, Gigantes, Heracles, Ninfas y Prometeo. Una vez más se fija en los símbolos que los representan, en especial en aquellos que identifica en los materiales de su colección (los ojos, la lechuza, la doble hacha o la palmera) pero llega incluso a interesarse por aspectos astronómicos y como decíamos más arriba, por los nombres ligados a cada dios.

Algunos términos se convirtieron en artículos monográficos, como el dedicado a Prometeo (Siret 1921), o el referido a los Cíclopes (Siret 1922c) o el que trata sobre los Gigantes (Siret 1922a) o a Dionisos (Siret, 1923). Otros formarán borradores preparatorios, como el referido a “las columnas de

Hércules y el periplo de Hannon”, que recoge el epistolario mantenido entre Luis Siret, Gabriel Cornand y Paul Odinot⁷.

Las carpetas sobre los temas más abstractos son utilizadas en el conjunto de su interpretación simbólica en diversas ocasiones. “Materia, movimiento, tiempo y espacio. Eternidad”, aunque contiene notas rápidas, es un manuscrito redactado con cierto detenimiento en el que hace una interpretación filosófica a partir de los conceptos físicos para concluir que “El Universo y todo lo que contiene, es una combinación de espacio y tiempo”.

Titula una carpeta como “Física primitiva”, siendo también este, un concepto recurrente en el conjunto de sus publicaciones simbólicas, aunque no incluirá las imágenes que completan sus esquemas. Tratando de sintetizar el pensamiento de las sociedades prehistóricas y su ordenación del Cosmos, Siret se centra en la interpretación de los seres vivos como materia que necesita para reproducirse, un principio generador.

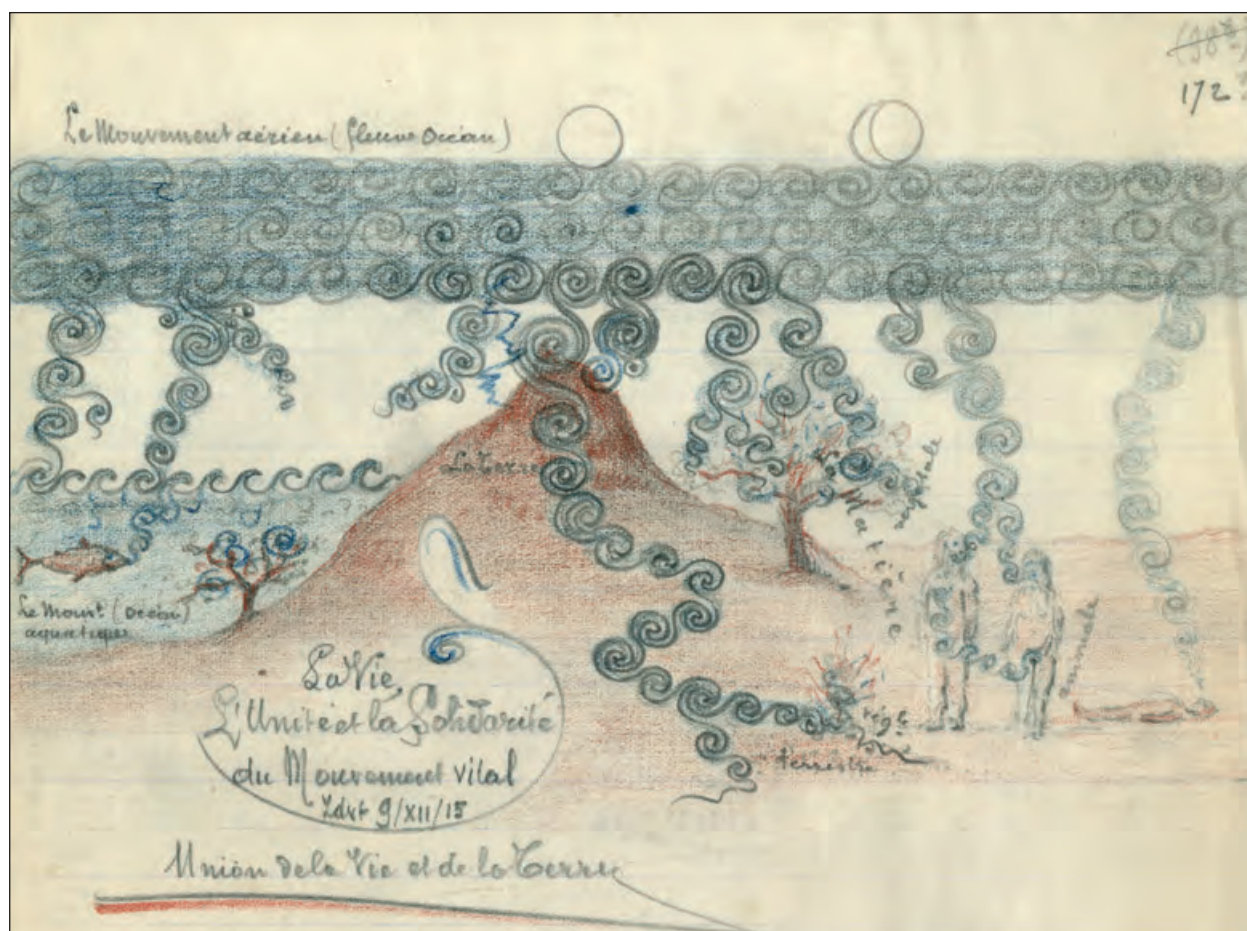


Figura 4. Esquema del movimiento vital en la carpeta “Física primitiva”.
Archivo del Museo Arqueológico Nacional.

⁷ Gabriel Cornand fue un ingeniero de minas que trabajó con Luis Siret a comienzos del s. XX. Paul Odinot era un mili-

tar e historiador francés destinado al Norte de África a principios del s. XX.

Frente a conceptos tan amplios como los anteriores, en la carpeta “Improntas” recoge una curiosa documentación que nos muestra hasta que punto la observación de Siret fue meticulosa, pero también obsesiva. En esta ocasión se trata de las formas que adopta sobre la arena o la nieve, una piedra o una concha al caer o al actuar como obstáculo del viento. Este tipo de imágenes, similares a las que estudia en los

remolinos de agua, le llevan a identificaciones con Gorgona y Medusa (Siret, 1930). Uno de estos dibujos está junto a un esquema de la línea de trincheras de Zandvoort donde Siret pasa la parte de la Primera Guerra Mundial. El conjunto se fecha entre Noviembre de 1915 y Enero de 1916.

Otras carpetas se dedican a símbolos gráficos concretos como la espiral, llegando a sistemas de mayor

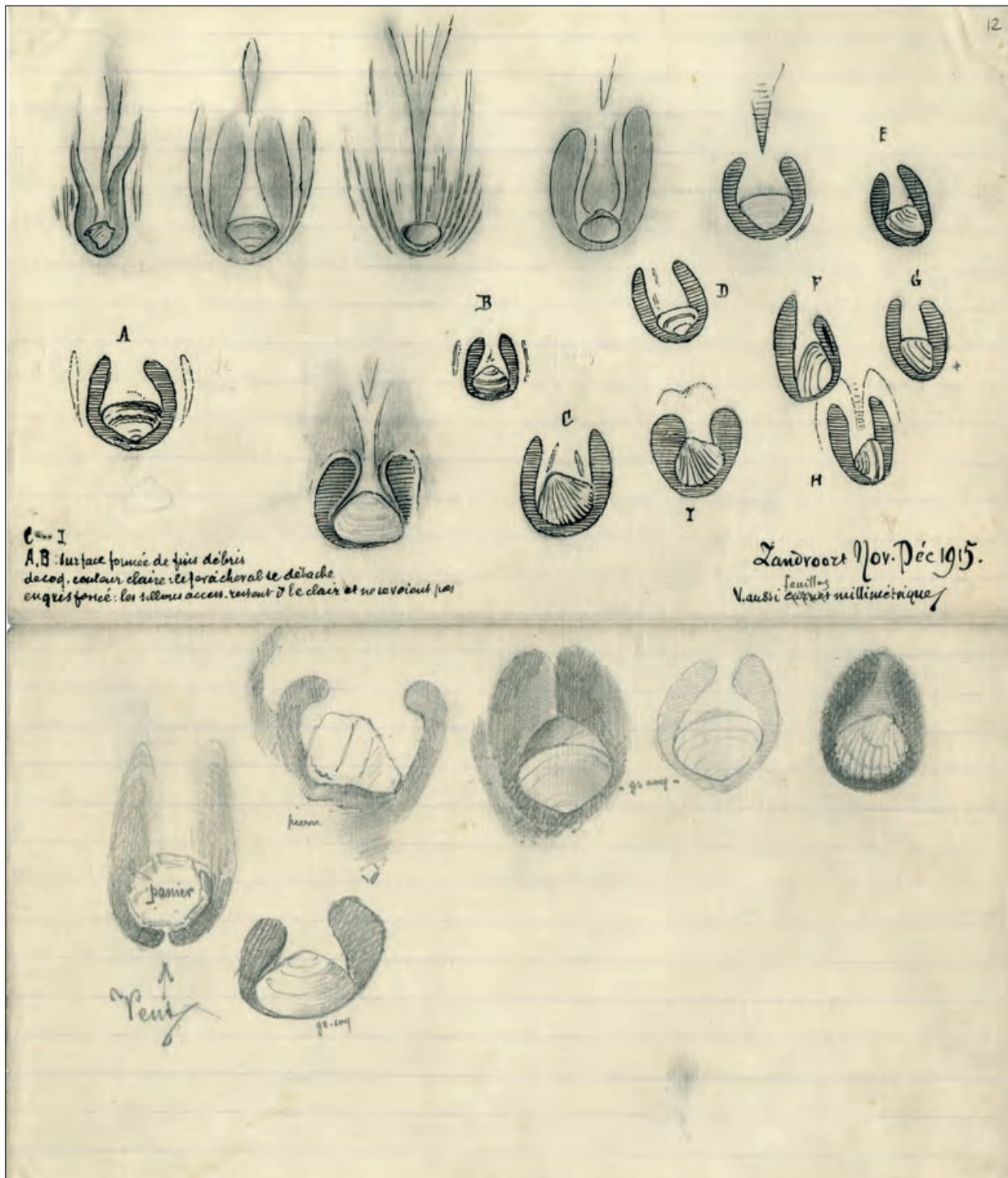


Figura 5. Dibujos del viento sobre la arena o nieve de la carpeta “Improntas”.
Archivo del Museo Arqueológico Nacional.

complejidad como los alfabetos o las cifras que serán analizados desde el interés por acceder a los antecedentes. Así busca las analogías entre los “alfabetos” fenicio, ibérico, púnico y griego poniéndolos en relación con sistemas de ideogramas y motivos megalíticos. Mientras que las “cifras” se estudian a través de su referencia en el cuerpo humano.

Sobre materias y materiales

En la documentación relativa a las materias, como ocurrirá con otros apartados, Siret abordará los términos seleccionados desde diversos ángulos, si bien en este conjunto priman los aspectos técnicos. Esta orientación que parece interesarle más en sus primeros trabajos, tiene también reflejo en sus últimas publicaciones (Siret, 1925a; 1925b; 1928; 1931c; 1933a).

En este caso, le interesan las pautas de “identificación” específica de las materias y para ello acude a tratados contemporáneos de mineralogía (Albert Auguste Cochon de Lapparent, probablemente su *Cours de Mineralogie* de 1884), a datos proporcionados por

autores clásicos, en especial la *Historia Natural* de Plinio el Viejo; pero también a la consulta de análisis publicados, a los que añade los encargados por él⁸, con la intención de diferenciar las distintas piedras verdes, las aleaciones metálicas, la distinción entre alabastro y yeso, así como los posibles usos de cada uno, pero también aspectos como el color y las diversas denominaciones.

Le interesan así mismo las “localizaciones”, es decir la dispersión de minas, de puntos de hallazgo de objetos y los posibles “intercambios”. Estudia la presencia de ámbar en distintos puntos del Mediterráneo (Micenas, Chipre, Egipto...), con el objetivo de contextualizar los hallazgos españoles, para los que menciona una posible procedencia siciliana, aunque considera más probable la báltica. Se interesa por la asociación entre materias como es el caso del ámbar y el marfil o de la calaíta y el estaño. Estas asociaciones de materias primas apreciadas y las de algunos objetos como los metálicos, encaminan sus deducciones “cronológicas” generales, como a propuestas de “evolución” de los tipos.

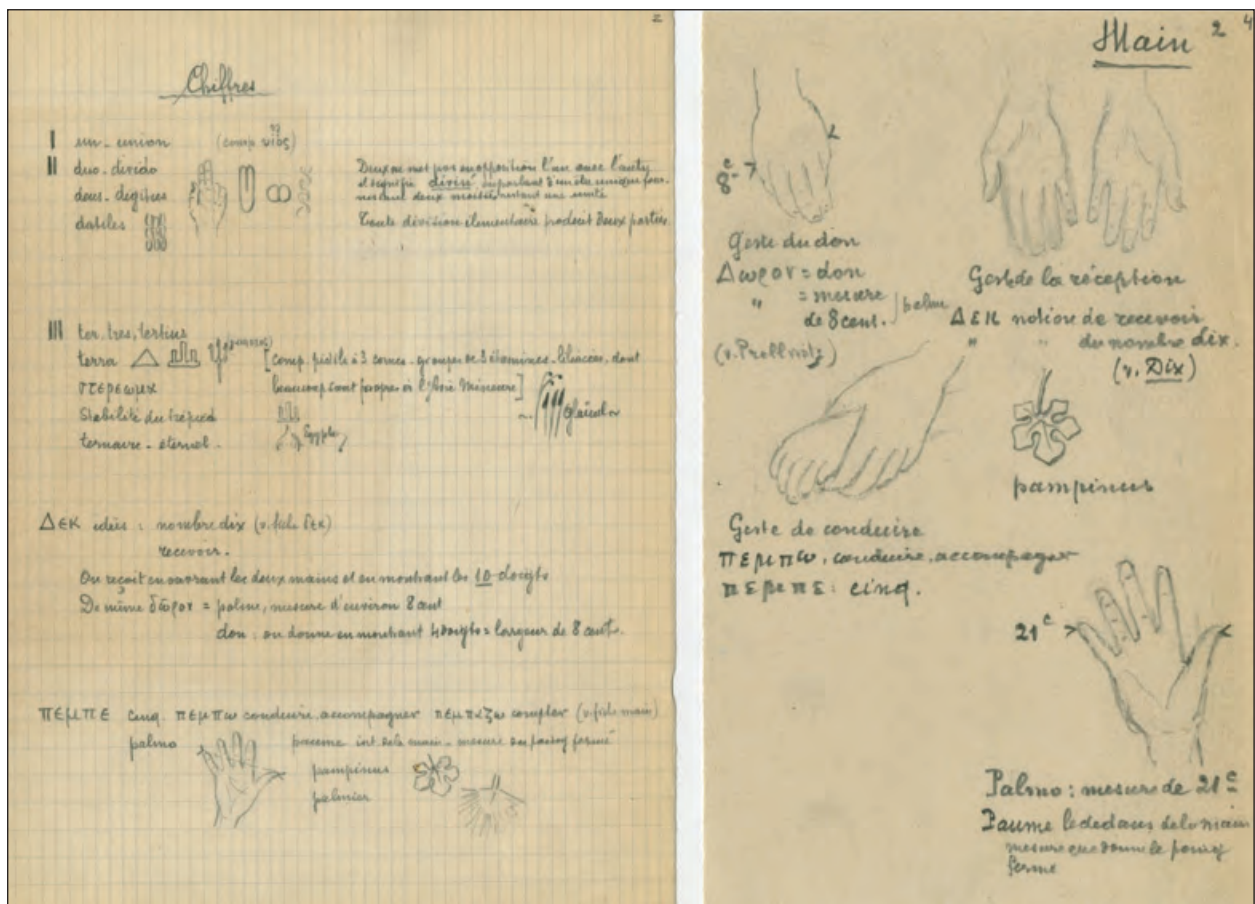


Figura 6. Manos como elemento de medida e indicador de gesto en la carpeta “Cifras”.
Archivo del Museo Arqueológico Nacional.

⁸ La mayor parte de estos análisis se conservan en el *Libro de los análisis*. Los contenidos en la carpeta “calaíta” cre-

mos que fueron realizados por Ramón Cala.

Además, como temas menores, plantea cuestiones tan interesantes y originales en su momento como son las “imitaciones” metálicas en sílex y la relación entre los vasos cerámicos y los realizados en yeso o en cestería. Apuntando la transferencia de conocimientos entre tecnologías y las repercusiones que estas pueden tener, como que desde que los vasos cerámicos conviven con el metal estos primeros se hacen por partes (carenados). Algunos de estos aspectos son recogidos en *Questions de Chronologie et d’Ethnographie ibériques* (1913).

Dedica una especial atención a la carpeta del “estaño” que junto con la dedicada a Casitérides dará lugar a tres artículos publicados entre 1908 y 1910 (Siret, 2014). Aporta datos técnicos como la rentabilidad de minas en explotación, a través de publicaciones y cartas. Elabora diversos mapas en los que señala la presencia de minas de estaño en el mundo, con especial atención a los europeos y en particular a los españoles. También se detiene en algunos temas relacionados, como el uso minero de las astas de ciervo (picos) y la evolución formal de las hachas en relación a la proporción de estaño.

La carpeta “Cinabrio” está ligada a la de diademas recogiendo comentarios sobre los cráneos coloreados, el uso de colorantes sobre vestiduras y directamente sobre la piel, tanto de cinabrio como de otros minerales rojos. Estos temas, fueron tratados junto a su hermano durante las primeras excavaciones (Siret y Siret, 1890: 195-202). Las bandas que se verán como símbolo de soberanía, empiezan siendo sencillas cintas de tela con un carácter práctico, pero terminan convertidas en diademas de plata y oro. Se detiene también a considerar como los pendientes pudieron ir en realidad cosidos a algún tipo de velo o cinta de cabeza. La carpeta contiene una serie de dibujos de Luis con las que se pretende mediante la analogía etnográfica encontrar imágenes que completen la visión de los adornos argáricos recuperados en Oficio, Gatas y El Argar. Recurren para ello a la consulta de diversos tratados como *Tour du Monde* 1863, *Voyage au Lac Albert* 1867, *La costume historique du Algerie et Tunisie*, *Bayadere Inde meridionale* 1869, o *L’Algerie* de Paul Gaffarel. Su principal interés radica en los adornos de cabello, variantes de sujeción y colocación, en especial de las mujeres argelinas de Kabilia.

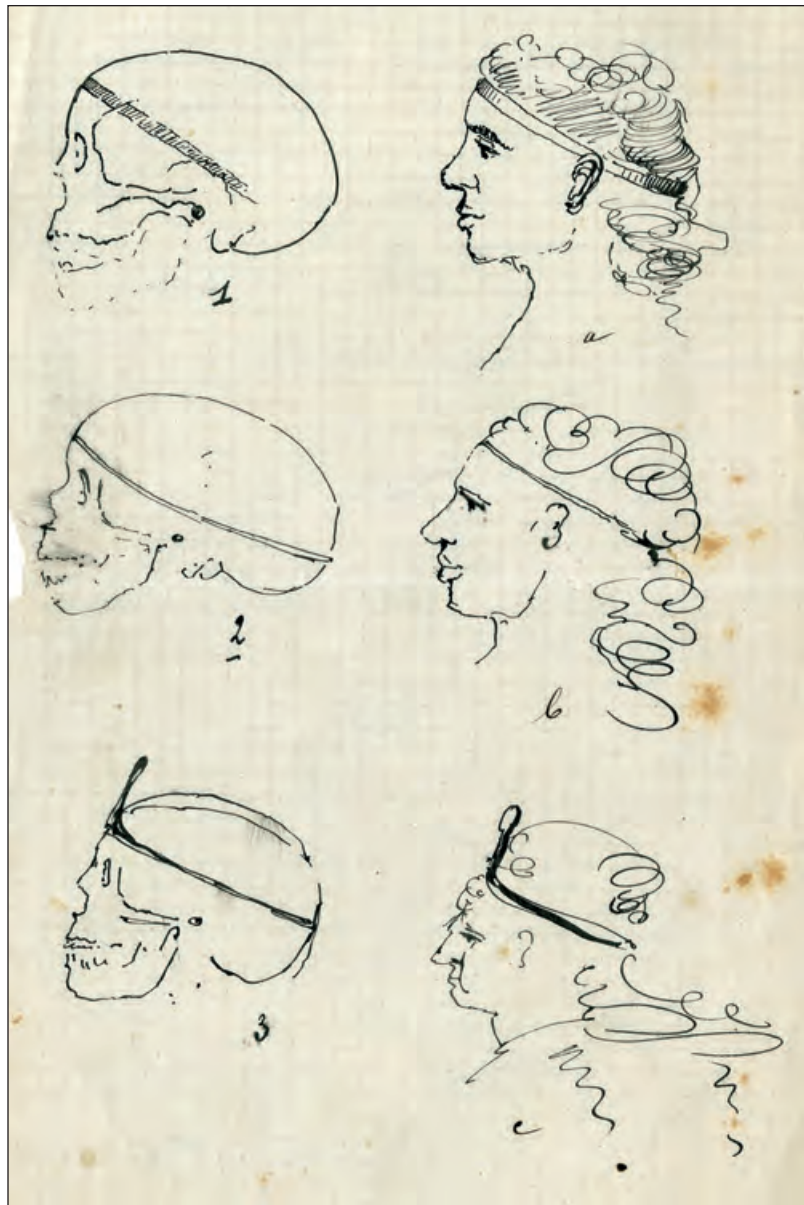


Figura 7. Propuesta de evolución de la diadema argárica en la carpeta “Cinabrio”. Archivo del Museo Arqueológico Nacional.

Indica los primeros datos de utilización del “hierro” interesándose por las referencias de su presencia en diversos lugares de Europa y el Mediterráneo, las menciones de hierro meteórico, el comercio, temperaturas de fusión de plomo, plata, cobre y hierro. Volviendo a la aproximación etnográfica se interesa por la forja catalana al considerarla superviviente de los sistemas de trabajo más antiguos. Sobre los datos de esta carpeta presenta una breve comunicación al congreso de Ginebra de 1912 (Siret 1914b).

Otra de las materias por las que demuestra interés es el “marfil”, centrándose en describir su estructura, dibujando piezas y secciones que compara con estalagmitas y madera. Para este análisis observa al microscopio piezas como los llamados ídolos tolva de Millares 40, que seccionará con este fin.



Figura 8. Joyería argelina y argárica en La carpeta “Cinabrio”. Archivo del Museo Arqueológico Nacional.

Recoge también estudios sobre la fractura del “sílex”, centrándose en el estudio físico del golpe y de las muescas a partir de las piezas recuperadas en sus excavaciones así como en las de Spienne que consulta en el Museo de Historia Natural de Bruselas. Aunque el único documento de estas carpetas se fecha en Julio de 1890, se trata de un conjunto muy diversos y como es sabido, el interés de Siret sobre este tema permanece a lo largo de toda su trayectoria como lo demuestran sus últimas publicaciones sobre talla lítica (1925a, 1925b, 1928, 1933a).

Sobre seres vivos

No se rinde culto a un árbol por tratarse de un ser precedero, pero sí a la especie, del mismo modo que no se adora al hacha en sí, sino que como doble triángulo se evoca el principio creador. Partiendo de estas premisas, Siret se introduce en la lectura simbólica de elementos de la Naturaleza, como es la “palmera”. Sus numerosos dibujos, apuntes y fotos (algunos fechados en Almizaraque durante Junio de 1909), se centran en la separación de sexos y la fecundación forzada (Siret 1913: 430). Buscará información en el Norte de África⁹ sobre el ciclo biológico y sobre el uso de instrumentos agrícolas de hierro para el cultivo de palmeras en la región. Se interesa por los aspectos iconográficos relacionados con las representaciones de la Península (ídolos-piña portugueses, semejanza entre la palmera y la mano, los *chevrans* como tronco de la palmera, dobles arcos supraciliares de los ídolos de hueso y en algunos ídolos placa como forma básica de la copa de las palmeras). Las voces “árbol” y “palmera” son temas recurrentes para Siret, quedando especialmente

reseñados en los dos artículos titulados La Dame de l’Erable (Siret, 1920 y 1922b), Con una idea similar a la seguida en la carpeta de la palmera, se detiene en procesos agrícolas concretos como la “caprificación” (fecundación de la higuera), que incorpora a su concepto de árbol nodriza.

Como es bien sabido, otra de las interpretaciones simbólicas a las que Siret dedicó mayor atención es a la del “Pulpo”. La carpeta correspondiente conserva dibujos de diversos taxones faunísticos (pulpos, calamares, argonautas y sepias), así como sus representaciones. A través de sus dibujos y de datos tomados de Schliemann y de Evans, relacionará el cuerpo y los ojos de estos animales con los ídolos de la Península, con los altares de cuernos como brazos del pulpo y con la cabeza del toro. A través de las imágenes expone sus ideas simbólicas de los elementos fecundantes de la tierra. Siret ve la forma del cuerpo del pulpo incluso en los colgantes sobre colmillo atrofiado de ciervo o en sus copias en concha. La insistente interpretación alegórica de las formas le lleva a curiosas asociaciones como la identificación de los vasos poligeminados con las ventosas del pulpo. Sus referencias a este símbolo se mantendrán hasta sus últimos trabajos, como el dedicado a las corridas de toros (Siret, 1933b).

Otro animal al que dedica su atención es la “serpiente” que interpreta como símbolo funerario, recogiendo datos de la cosmogonía fenicia. Se interesa por la relación de la serpiente con el óvulo o esfera y su lectura en los mitos de Hermes, Thot, Taaut, así como el papel relevante de éstas en la mitología fenicia como “inventoras de la escritura” (Siret 1931a y b).

⁹ Cartas dirigidas a oficiales e intérpretes del ejército francés en Beni Ounif (Argelia) (25 Mayo 1912) y en Beni Isguen

(Sahara argelino 7 de Mayo de 1912)

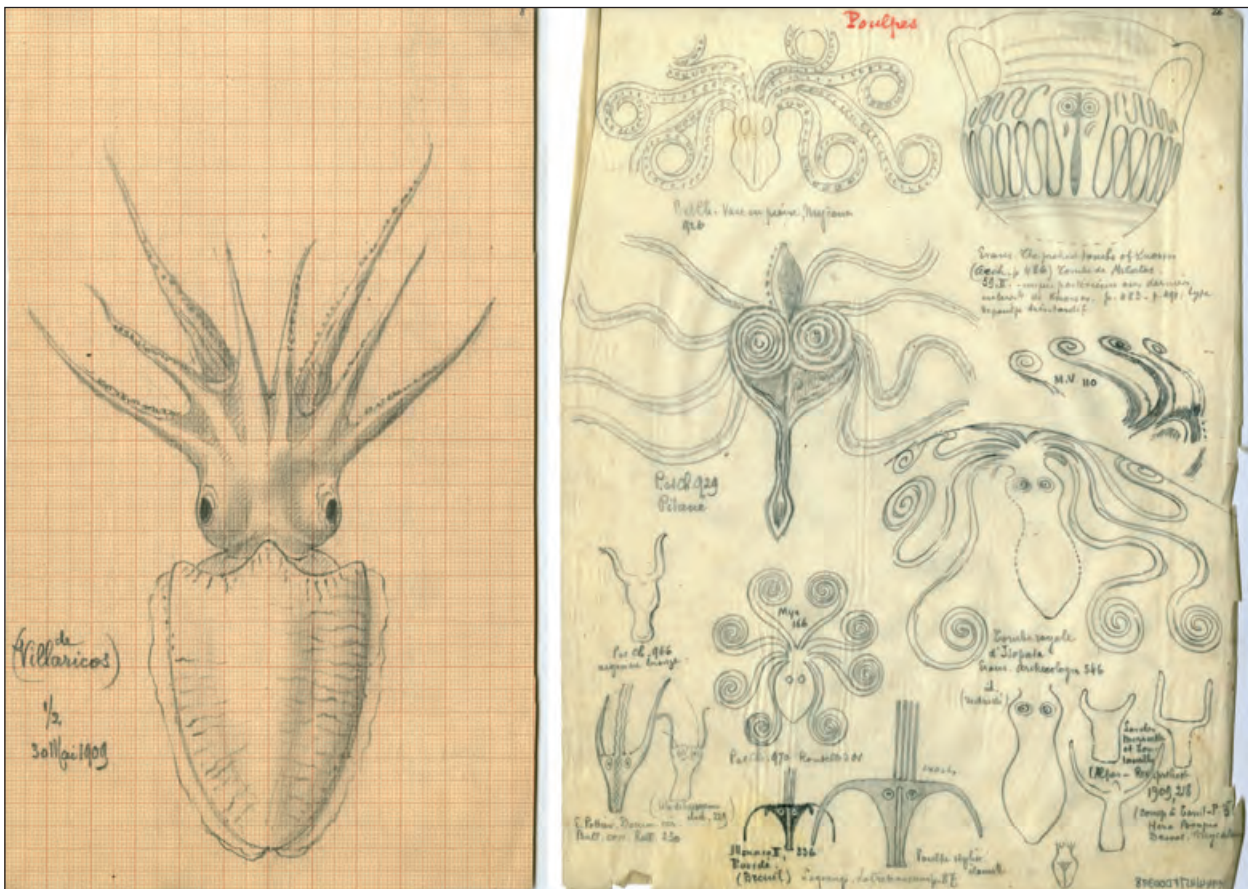


Figura 9. Láminas de la carpeta dedicada al pulpo. Archivo del Museo Arqueológico Nacional.

Otros términos seleccionados son partes anatómicas como mano, pie o cráneo. Se detiene en la carpeta de “Cráneo”¹⁰ presentando una amplia variedad de dibujos. Hay vistas frontales, laterales y cenitales, con mediciones superpuestas al dibujo. En una de las vistas laterales anota “Joaquín Perez, Antas 99 ans environ?”, parece pues tratarse de cráneos contemporáneos que utiliza para comparar con los recuperados en Fuente Álamo. El espectro comparativo se amplía con la tabla de medidas craneales mencionada más arriba.

Sobre lugares

Siret se interesa tanto por lugares reales como por territorios míticos. Individualiza una carpeta para la “Atlántida” y en ella anota datos diversos sobre el hundimiento de las Costas de Morbihan, leyendas druídicas, o del rey Midas, pero su verdadero interés radica en la determinación de las “Casitérides”. A partir de la ubicación de la isla o península de Ophiussa, diferencia dos lugares con el mismo nombre y los corresponde con Casitérides. Establece relaciones entre la Península y el Sudoeste de las

Islas británicas a partir de comparaciones de los objetos, de las costumbres o de las estructuras. Se centra en el comercio del estaño entre fenicios y pre-fenicios. A partir de estas notas publicará tres artículos en *L'Anthropologie* ahora reeditados en un volumen traducido al castellano (Siret, 2014).

“Chipre” será uno de los lugares a los que dedique mayor atención. Plantea el comercio europeo y mediterráneo de metales, de ámbar y de marfil a través de la presencia de estos elementos, pero también siguiendo motivos iconográficos tan importantes para él como la palmera representada en los marfiles. Su atención a los ídolos, se centra aquí en la búsqueda de paralelos para las decoraciones en las cerámicas chipriotas. Estos apuntes le servirán para su argumentación en una de sus principales obras (Siret 1907).

Casi cien documentos se recogen en la carpeta dedicada a “Egipto”. Se conservan sus estudios sobre la evolución de los signos, personificaciones del Nilo, la arquitectura en piedra como imitación de anteriores construcciones vegetales, traducciones de jeroglíficos, mapas, apuntes cronológicos, evolución de los metales

¹⁰ En el rotulo de la carpeta comenta que ha enviado parte de los dibujos a Luis de Hoyos Sainz en Junio de 1929.

*Lescompas donne de longeurs sur les feuilles
c.à.0 que pour 200 mill. de la règle
logarithmique et de 200 mm. de 56.
pour 130 - 128 sans proportion.*

Vilanovucoto	198	146	73.7		
Pepa u. servante	178	135	75.8	2	2
H. Siret	192	167	83.9		
L. Siret	194	159	82.0		
Junos Martínez canoa	188	144	76.5	1½	1
Andrés García Rojas capataz	188	146	76.6	2½	7½
Ramon Alfonso Martínez gaitero	192	139	72.4	2.	13
Dolores la femme.	176	140	79.5	2½	2
Dayo Rodenas	192	147	76.5	1	13-18
Pascual Lorente canoa	189	152	80.4	3	18
Petro (Libra)	173	143	82.1		
Saturnino Gaitas	182	140	76.9		
Franisco Castellon Marquise	188	145.2	77.4	2.3	2.
Tedro Flores García fruh.	192	147	76.5	2.	2
Leopoldo Meyer	190	157	80.3	3.	14
José du gilaus du Coto	195.5	155	79.4	4	1
	193	183	76		

*Rectifie lescompas, l'ajoute règle logo.
pour lescompas rectifié.*

J. Mars 1886

Figura 10. Tabla de medidas de la carpeta "Cráneos". Archivo del Museo Arqueológico Nacional.

en incluso recortes de prensa. Siret se interesa también por los datos más antiguos de ocupación y por materiales menos llamativos para el conjunto de los egiptólogos del momento, como es el caso del sílex que compara con piezas de Almizaraque y Zájara o del hueso en el que busca paralelos para las placas semicirculares perforadas de Millares.

En la carpeta titulada "España", recoge listas de yacimientos peninsulares de los que tiene referencia a partir de datos de Vilanova o bien otros que recibe como es el caso de Tíjola. Redacta notas cronológicas para una Historia Antigua centrada en España, en la que dedica una particular atención a íberos y celtas, deteniéndose en la leyenda de Habis y Gargoris y en su relación con los inicios de la domesticación.

Aunque la documentación de la carpeta "Grecia" se detiene en aspectos como las analogías del alfabeto griego con el cretense, su principal interés está en las referencias que los autores griegos puedan dar de la Península, así como las rutas comerciales griegas y sus primeras colonias.

En "Irlanda" destaca los grabados de los monumentos megalíticos y su distribución y en "Portugal" se detiene en materiales, secciones y planos de yacimientos visitados como Pedra dos Mouros, Monte

Abraão, Dolmen de Estria, Canelos, Monge y Folha das Barradas.

"Fenicia-Cartago" es otra de las carpetas más amplias. A los datos recopilados para sus trabajos de 1908, añade nuevas referencias y dibujos de estudio como los realizados en el Louvre y Leiden (Junio de 1915) y escribe un manuscrito que encabeza como "caracteres del Neolítico Reciente que nos hablan a favor de su origen fenicio" y que dará pie a su publicación de 1930.

En la carpeta de "Sicilia" se centra en las similitudes entre la Edad del Bronce en Italia y en España. Se detiene entre otros aspectos en la comparación de objetos recuperados en Los Millares con otros micénicos y sicilianos, o en el estudio de procedencia de la materia prima (como la obsidiana de Lipari).

Dado el papel que les otorga en su idea de la Edad del bronce, uno de los pueblos en los que se detiene son los "celtas". Su estudio se basa tanto en referencias de autores clásicos como Avieno o Estrabon, de sus contemporáneos (Schulten, Gomez Moreno, Dechelette, o Bosch Gimpera), como en su habitual consulta de guías (Museo Británico), a los que suma cartas como la de Federico de Motos. Compara los materiales entre el Norte, Oriente e Iberia y estudiando los topónimos de origen celta.

3. SÍNTESIS

Este “Diccionario” es una puerta más por la que adentrarse en los estudios, posicionamientos y métodos de trabajo de Siret. En él se recogen los datos y dibujos preparatorios para buena parte de sus obras, las primeras ideas, las desechadas, las nunca publicadas por falta de tiempo, abandono o exceso de volumen. En el “Diccionario” vemos las múltiples vías por las que el autor trata de acceder al máximo conocimiento de las gentes que sus excavaciones van dando a conocer, sin conformarse con los datos materiales, en un intento por reconstruir su pensamiento, los esquemas en los que se basan sus creencias. Por ello cualquier disciplina que le acerque a su objetivo será utilizada exhaustivamente: etimología, analítica, dibujo, bibliografía, experimentación, analogía etnográfica, geografía... mostrándonos con ello una metodología de estudio tan amplia como precursora.

Siendo muchos los caminos que Siret emprende en su acercamiento a las sociedades del pasado, en este “Diccionario” la que mayor peso adquiere es el uso de la documentación gráfica. A través de una sintaxis de imágenes, se aproxima a un significado simbólico de las mismas. A lo largo de esta y otras obras, muestra su constante búsqueda de la evolución de los signos gráficos, convencido de que la complejidad sigue un mecanismo progresivo universal (Martínez y Molina, 1995: 20-21). Ideas concentradas en imágenes sencillas que están ligadas a los principios globales de masculinidad y feminidad, como una simplificación de los principios generadores de vida, en la que su propia existencia explica y favorece el proceso.

Con independencia de la interpretación, estos dibujos pueden ser muy útiles ya que es bien sabido que en muchas de sus publicaciones, Siret cita y dibuja materiales de sus excavaciones, pero no siempre dice a que yacimiento pertenecen, como ya señaló Chapman (1999: 13) por ello es tan importante para quienes custodiamos su colección de materiales, acudir a la documentación original.

Como comentábamos al referirnos a las pocas fechas reseñadas, las carpetas que constituyen este sub-archivo dentro del Archivo Siret no permiten individualizar fases ya que debieron ser alimentadas a lo largo de toda una vida de trabajo. La elección de los términos y la forma de tratarlos nos acerca al conjunto de conocimientos que Siret juzgaba necesario en un estudio arqueológico y en ello muestra la dicotomía permanente en el conjunto de su obra: los datos técnicos frente a los interpretativos. Esta partición metodológica y de intereses permanece durante toda su vida, si bien la faceta que podríamos considerar científica es más acusada en la primera parte y la espiritual lo es más en la segunda.

Sus lecturas, cartas, dibujos y análisis conforman un abundante registro realizado sobre un universo espacial y temporal muy amplio, pero en el que no se

pierde la perspectiva de relación con los yacimientos que él excava.

La complejidad de los conceptos que maneja y el volumen de datos generado por él mismo, le llevan a buscar un sistema que a falta de nuestras actuales bases de datos, le permita ordenar los temas que le interesan, tratando la información como si de palabras clave se tratase.

Este “Diccionario” es una síntesis del trabajo de Siret y de su visión de las sociedades de la Prehistoria, pero es también una puerta abierta a nuevas investigaciones sobre ese pasado que compartimos.

BIBLIOGRAFÍA

- AYARZAGÜENA SANZ, M. (1996): “Estudio preliminar”, *Estudios de Arqueología, Mitología y Simbolismo*. Colección Luis Siret de Arqueología, 4. Arráez Editores, Almería. 9-28.
- CAUWE, N. (2003): *Un age d'argent. Premiers agriculteurs et premiers metallurgists dans le Sud-est de l'Espagne. La collection Siret des Musées Royaux d'Art et d'Histoire. Treignes (Bruxelles)*. Guides Archeologiques du Malgre-Tout.
- CHAPMAN, R. (1999): “Estudio preliminar” En L. y E. Siret, *Del Neolítico al Bronce. Compendio de Estudios*. Ed. Arráez
- GALÁN SAUILNIER, C. y SÁNCHEZ MESEGUER, J.L. (2014): *Problemas de la Edad del Bronce: Los “cuernos de la consagración” en la Península Ibérica*. Arqueomas. Monografías 5. Madrid.
- GRIMA, J. (2011): “Formación. Avatares y ventas de la primera colección arqueológica de los hermanos Siret”. En Cano García, J. A. (Coord.) 2011: *Almería un museo a cielo abierto. La importancia de nuestra provincia en la historia de la Arqueología*. Instituto de Estudios Almerienses. 109-158
- MAICAS, R. y PAPÍ, C. (2008): “Facta non verba. Estudio preliminar del Archivo Siret del Museo Arqueológico Nacional: principales documentos arqueológicos”. En G. Mora, C. Papí y M. Ayarzagüena (ed.). *Documentos inéditos para la Historia de la Arqueología*. SEHA. Sociedad española de Historia de la Arqueología. Madrid. 49-67.
- MARTÍNEZ, G. y MOLINA, F. (1995): “Estudio preliminar”, *Religiones neolíticas de Iberia*. Colección Luis Siret de Arqueología, 2. Arráez Editores, Almería. 9-29.
- OSPAZI, S. (2004): *Inventaris van het Fonds Siret*. Wetenschappelijke Archeologische Archiefvorming. Brussel.
- SIRET, E. Y SIRET, L. (1890): *Las primeras edades del metal en el Sudeste de España. Resultados obtenidos en las excavaciones hechas por los autores desde 1881 a 1887*, Barcelona.

- SIRET, L. (1907): "Orientaux et Occidentaux en Espagne aux temps préhistoriques", *Revue des Questions Scientifiques* 11, Bruxelles, 219-262.
- SIRET, L. (1908): "Religions néolithiques de l'Ibérie", *Revue Préhistorique* 3, 193-238.
- SIRET, L. (1913): *Questions de chronologie et d'ethnographie ibériques. I. De la fin du quaternaire a la fin du bronze*, P. Geuthner, Paris.
- SIRET, L. (1914b): "Le fer". *XIV Congrès International d'Anthropologie et d'Archéologie Préhistoriques*, Genève 1912 t. II, 311-312.
- SIRET, L. (1914a): "Etude comparative des signes symboliques représentés sur les monuments ou objets des temps protohistoriques". *XIV Congrès International d'Anthropologie et d'Archéologie Préhistoriques*, Genève 1912 t. II, 279-310.
- SIRET, L. (1920): "La Dame de l'Erable", *L'Anthropologie* XXX Paris, 255-321.
- SIRET, L. (1921): "Prométhée". *Revue Archéologique*, XIII, 1. 132-135.
- SIRET, L. (1922c): "Les Cyclopes". *Revue Archéologique*, XVI, 2. 119-127. Paris
- SIRET, L. (1922b): "La Dame de l'Erable", *L'Anthropologie* XXXII, Paris. 345-353.
- SIRET, L. (1922a): "Le rôle des fossiles en Mythologie", *L'Anthropologie* XXXII, Paris, 203-213.
- SIRET, L. (1923): "La double gestation de Dionysos", *Revue Archéologique*, XVII, 1. 141-147.
- SIRET, L. (1925b): "Notes paléolithiques marocaines", *L'Anthropologie* 35, Paris. 1-36.
- SIRET, L. (1925a): "L'emploi de l'os dans la retouche des silex moustériens", *Bulletin de la Société Préhistorique Française* 22, Paris. 208-210.
- SIRET, L. (1928): "La taille des Trapèzes Tardenoisien", 2^e note *Bulletin de la Société d'Anthropologie de Bruxelles*, 43. 18-70.
- SIRET, L. (1931c): "Caractères industriels du neo- et de l'énéolithique dans le sud de la Péninsule Iberique", *XV Congrès International d'Anthropologie et d'Archéologie* (Coimbra, 1930). 335-342.
- SIRET, L. (1931b): "Les chevaux de Numance et les mythes grecs", *XV Congrès International d'Anthropologie et d'Archéologie Préhistorique* (Coimbra, 1930). 483-487.
- SIRET, L. (1931a): "Origine et signification du décor spiralé", *XV Congrès International d'Anthropologie et d'Archéologie Préhistorique* (Coimbra, 1930). 465-482.
- SIRET, L. (1933b): "Origen y significación de las corridas de toros". *Homenaje a Martin Sarmiento*. Guimaraes (Portugal). 381-384.
- SIRET, L. (1933a): Le coup de burin moustérien. *Bulletin de la Société Préhistorique française*, 30: 120-127
- SIRET, L. (2001): *España Prehistórica. Facta non verba 1891-2001* Ed. Arráez Editores, S. L.; Consejería de Educación, Cultura y Deporte de Andalucía.
- SIRET, L. (2014): *Las Casitérides y el imperio colonial de los Fenicios* Ed. Arraez.