



APORTACIONES DE RINACE AL FOMENTO DE LA INVESTIGACIÓN: LAS REVISTAS DE LA RED

Cynthia Martínez-Garrido y Héctor Opazo

Revista Iberoamericana sobre Calidad, Eficacia y Cambio en Educación
(2012) - Volumen 10, Número 3

<http://www.rinace.net/reice/numeros/arts/vol10num3/art12.pdf>



Con el fin de fomentar la realización de investigaciones educativas de calidad, potenciar la difusión de las investigaciones realizadas e impulsar la utilización de los resultados de la investigación para la mejora de los sistemas educativos, escuelas y las aulas, la Red Iberoamericana de Investigación sobre Cambio y Eficacia Escolar (RINACE) edita cuatro revistas científicas de investigación educativa.

La primera de sus publicaciones es la Revista Iberoamericana sobre Calidad, Eficacia y Cambio en Educación (REICE) creada en el año 2003. La aparición de esta revista tiene como propósito fomentar la difusión de investigación educativa de calidad que aportarán conocimientos capaces de ayudar a la toma de decisiones, generar procesos innovadores, provocar reflexiones y desarrollar nuevos conocimientos.

Tras ella, en el año 2007, se nace la Revista Latinoamericana de Educación Inclusiva (RLEI) que emerge ante necesidad de contar con un medio que propicie el diálogo académico en torno a los grandes dilemas y desafíos que plantea la educación inclusiva a los sistemas educativos y a la escuela contemporánea.

Un año más tarde, en 2008, la Revista Iberoamericana de Evaluación Educativa (RIEE) surge para contribuir a mejorar la calidad de la evaluación educativa que se realiza en Iberoamérica, de forma que se logre incrementar significativamente los niveles de calidad y equidad educativa. Todo ello mediante el fomento de la investigación, el análisis y la reflexión; la generación de redes de expertos sobre el tema; la difusión de estudios, aportaciones teóricas y buenas prácticas sobre el tema.

En noviembre de 2010 se crea la última de las publicaciones de la red: la Revista Internacional de Educación para la Justicia Social (RIEJS) la cual es editada en colaboración con el Grupo de Investigación "Cambio Educativo para la Justicia Social" de la Universidad Autónoma de Madrid, respondiendo a la necesidad de contar con un cauce para la difusión de investigaciones de calidad que entiendan la Educación como un motor de transformación social.

A continuación se presenta un análisis de la evolución de cada una de las revistas de RINACE. La gran labor de difusión que ha llevado a cabo RINACE a través de su página web permitiendo la accesibilidad global de cada una de sus publicaciones, y el esfuerzo del equipo editorial de las publicaciones por garantizar la máxima difusión del conocimiento con la traducción en tres idiomas -castellano, portugués e inglés- de cada número editado, son sin duda, ejes sobre los que se asienta la evolución de cada una de las publicaciones.

1. REVISTA IBEROAMERICANA SOBRE CALIDAD, EFICACIA Y CAMBIO EN EDUCACIÓN (REICE)

Los artículos publicados en la Revista Iberoamericana sobre Calidad, Eficacia y Cambio en Educación (REICE) tienen como objetivo la difusión de la investigación educativa que contribuya de manera significativa a conseguir una educación de mejor calidad y equidad. En todos los casos, se trata de artículos inéditos o que han sido publicados en medios de muy poca difusión a los cuales la plataforma editorial sirve de impulso.

La publicación ha ido evolucionando al cabo del tiempo desde dos números al año en las publicaciones de 2003 a 2005, hasta un mínimo de cuatro números anuales desde el año 2006.

Cada volumen se organiza en dos números ordinarios que aparecen publicados en los meses de enero y julio y dos números monográficos que se publican en abril y en octubre. Éstos últimos, los números monográficos, dedican sus páginas en exclusivo a publicaciones orientadas a profundizar en temáticas que, dentro del marco de los objetivos de REICE, poseen especial relevancia en el momento de su

publicación. En la tabla 1 se recogen las temáticas que han protagonizado los números monográficos de REICE.

TABLA 1. TEMÁTICAS DE LOS MONOGRÁFICOS REICE

2004	<ul style="list-style-type: none"> • Educación Secundaria
2005	<ul style="list-style-type: none"> • Aportaciones al ICSE 2005 • Equidad en educación
2006	<ul style="list-style-type: none"> • Número Especial dedicado a Cecilia Braslavsky • Dirección escolar
2007	<ul style="list-style-type: none"> • Avances en evaluación educativa en Brasil • Debate: educación de calidad • Educación para la ciudadanía y derechos humanos • Aportaciones al I Congreso Iberoamericano de Eficacia Escolar y F. A.
2008	<ul style="list-style-type: none"> • Educación Inclusiva • El rol del estado en el mejoramiento educativo
2009	<ul style="list-style-type: none"> • Educación en valores y eficacia escolar • Abandono y deserción
2010	<ul style="list-style-type: none"> • Monográfico dedicado a Mercedes Muñoz Repiso • La participación de la comunidad en la mejora de la escuela • Procesos de calidad
2011	<ul style="list-style-type: none"> • Ética en la investigación educativa • Educación para la Justicia Social

Nota: Antecedentes de temas monográficos publicados por REICE durante los años 2003-2012. Copyright 2012 por red iberoamericana de investigación sobre cambio y eficacia escolar (RINACE).

En la Figura 1 muestra la evolución temporal del número de artículos publicados en torno a la naturaleza del volumen.

FIGURA 1. EVOLUCIÓN DEL NÚMERO DE ARTÍCULOS PUBLICADOS POR REICE

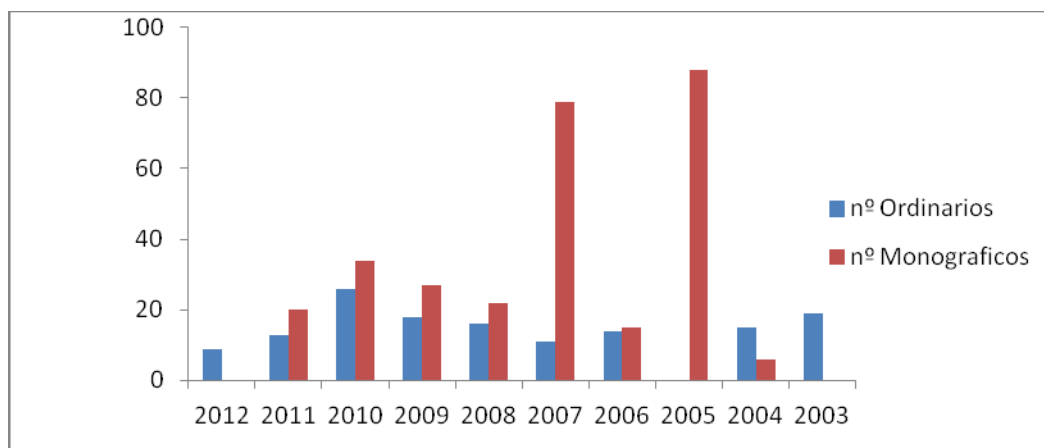


Figura 1. Creación personal.

Como se observa, la evolución ha sido constante. Destaca especialmente el año 2007, año en el que se publica un número más, llegando a cinco de los cuales, cuatro los dedica a monográficos y uno se articula como número ordinario. Aunque la naturaleza de las publicaciones está igualada, siempre toma protagonismo el número de artículos publicados en secciones monográficas que faciliten la profundización en la lectura.

Las publicaciones de REICE tienen un carácter múltiple. El lector puede encontrar investigaciones de carácter empírico elaboradas desde cualquier enfoque metodológico y disciplina (educación, psicología, sociología, economía, historia, etc.), ensayos o revisiones de literatura de calidad que en especial describan procesos de cambio y mejora, experiencias y aplicaciones en el campo de políticas educativas, reseñas bibliográficas de actualidad y documentos específicos que permitan el debate o la discusión en el hilo de la publicación.

FIGURA 2. EVOLUCIÓN DEL NÚMERO DE ARTÍCULOS PUBLICADOS SEGÚN SU NATURALEZA

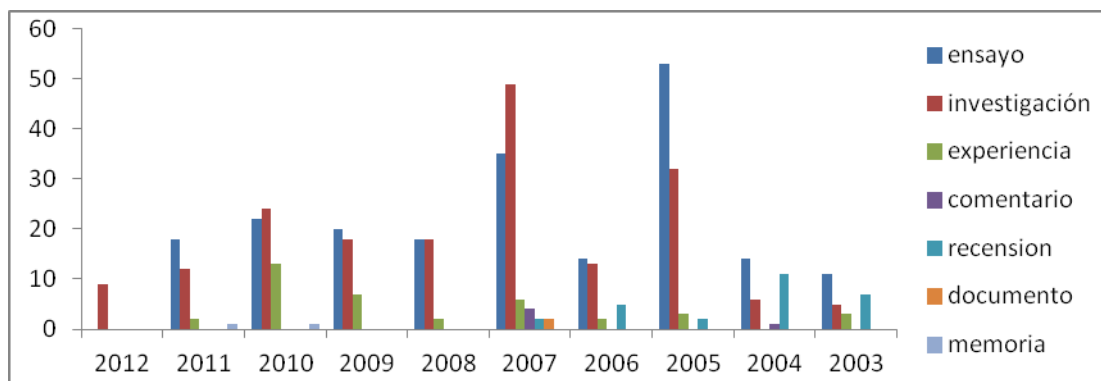


Figura 2. Creación personal.

El lector puede encontrar en cada volumen publicaciones de diversa naturaleza (Figura 2) predominando en REICE los ensayos, las investigaciones y los estudios de caso. Todos ellos son publicados tras el proceso de una estricta evaluación ciega por pares, según estipulan los estándares internacionales. Los evaluadores son expertos en la materia del ámbito universitario o profesional, entre los años 2009 y 2010 REICE alcanza la cifra de 50 evaluadores expertos.

Otra de las características que representan a REICE es que ha contado con un enorme y variado número de autores desde su primer número del año 2003. La variedad de nacionalidades (Tabla 2) son una muestra de la importante difusión que la red RINACE realiza, lo que la convierte en una tribuna potente por su masiva difusión.

TABLA 2. PAÍS DE ORIGEN DE LOS AUTORES DE REICE

	2012	2011	2010	2009	2008	2007	2006	2005	2004	2003	total
Argentina	1	5	4	5	2	10	7	-	4	2	40
Belgica	-	-	-	2	-	-	-	-	-	-	2
Bolivia	-	-	-	-	-	2	-	-	-	-	2
Brasil	6	5	3	2	2	21	-	-	1	-	40
Canada	-	3	-	-	-	-	-	-	-	-	3
Chile	3	8	8	7	10	19	1	-	2	1	59
Colombia	-	1	-	2	-	4	-	-	1	-	8
Costa Rica	-	-	1	-	-	-	-	-	-	-	1
Cuba	-	-	-	1	1	-	-	-	-	1	3
EEUU	-	2	2	1	2	2	-	-	-	-	9
El Salvador	-	-	-	-	-	1	-	-	-	-	1
España	6	22	33	3	10	9	8	-	6	3	100
Francia	-	-	-	-	-	1	-	-	-	-	1
Holanda	-	-	-	-	1	-	-	-	-	-	1
Israel	-	-	-	-	1	-	-	-	-	-	1
Japón	-	1	-	-	-	-	-	-	-	-	1
México	3	13	17	15	5	14	8	-	3	5	83
Perú	-	-	1	-	2	3	-	-	-	1	7
Portugal	-	1	-	-	1	0	1	-	-	2	5
Reino Unido	-	1	-	-	2	4	2	-	-	1	10
Suecia	-	-	-	-	-	-	1	-	-	-	1
Uruguay	1	-	-	4	-	2	-	-	2	3	12
Venezuela	-	-	2	3	-	5	1	-	2	-	13
	20	62	71	45	39	97	29	-	21	19	403

Nota: Antecedentes de autores publicados por REICE durante los años 2003-2012. Copyright 2012 por red iberoamericana de investigación sobre cambio y eficacia escolar (RINACE).

2. REVISTA LATINOAMERICANA DE EDUCACIÓN INCLUSIVA (RLEI)

La Revista Latinoamericana de Educación Inclusiva (RLEI) es una publicación científica de libre acceso y de carácter periódico que nace el año 2007. Sus objetivos están dirigidos a: 1) la generación de espacios de intercambio, debate y reflexión en relación con los desafíos que supone avanzar hacia una educación inclusiva, de calidad para todos, en el ámbito de las políticas, la cultura y las prácticas educativas; 2) la difusión de estudios, investigaciones, programas y experiencias innovadoras que aporten al conocimiento y desarrollo de escuelas que responden a la diversidad de necesidades educativas de sus estudiantes; y, 3) la promoción del desarrollo de propuestas y estrategias que apunten a la mejora de la calidad y equidad de los sistemas educativos, con especial atención en los sectores y grupos más vulnerables.

RLEI tiene una periodicidad bianual, publicándose en los meses de marzo y septiembre, tanto en versión impresa como electrónica, en colaboración entre RINACE y la Universidad Central de Chile. Los dos primeros años de publicación, año 2007 y 2008 no tuvieron una sección monográfica. Hecho que cambia desde 2009, donde los números cuentan con un tema fijado previamente y coordinado por un editor invitado. Además cuenta una sección libre, en la que se publican artículos de diversas temáticas (Tabla 3).

TABLA 3. TEMÁTICAS DE LOS MONOGRÁFICOS DE LA REVISTA LATINOAMERICANA DE EDUCACIÓN INCLUSIVA

2007	• Libre
2008	• Libre
2009	• La Educación de Estudiantes Sordos • Educación Intercultural
2010	• Profesionalización Docente • El Derecho a la Educación
2011	• Género y Educación • Prácticas Inclusivas en el Aula
2012	• Educación e Inmigrantes

Nota: Antecedentes de autores publicados por RLEI durante los años 2007-2012. Copyright 2012 por red iberoamericana de investigación sobre cambio y eficacia escolar (RINACE).

El protagonismo del número de artículos publicados en secciones monográficas en RLEI es evidente a partir de 2009 (Figura 3), lo que ayuda a generar y distribuir conocimiento sobre temas de especial relevancia.

FIGURA 3. EVOLUCIÓN DEL NÚMERO DE ARTÍCULOS PUBLICADOS POR REVISTA LATINOAMERICANA DE EDUCACIÓN INCLUSIVA

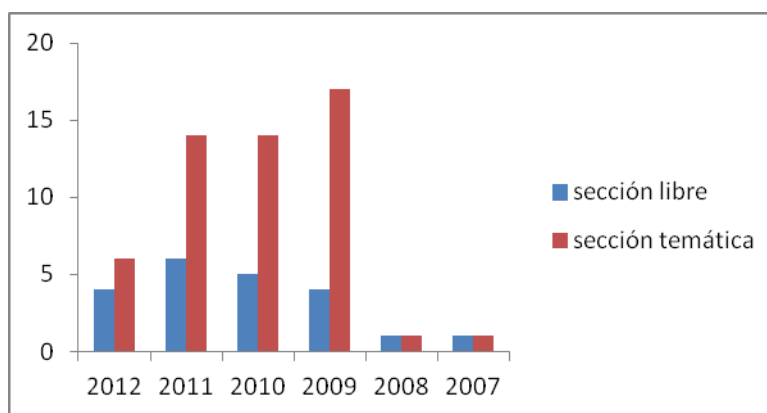


Figura 1. Creación personal.

En cada volumen de RLEI se publican artículos de diversa naturaleza (Figura 4) predominando los ensayos, las investigaciones y las experiencias, provenientes de distintos países de Iberoamérica (Tabla 4).

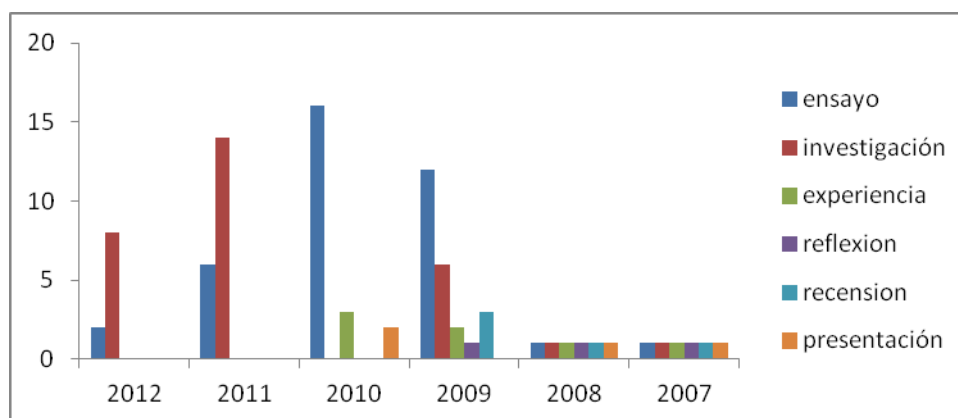
FIGURA 4. EVOLUCIÓN DEL NÚMERO DE ARTÍCULOS DE LA REVISTA LATINOAMERICANA DE EDUCACIÓN INCLUSIVA PUBLICADOS SEGÚN SU NATURALEZA


Figura 1. Creación personal.

TABLA 4. PAÍS DE ORIGEN DE LOS ARTÍCULOS DE REVISTA LATINOAMERICANA DE EDUCACIÓN INCLUSIVA

	2012	2011	2010	2009	2008	2007	Total
Argentina	4	1	-	-	2	-	7
Brasil	-	-	1	-	1	-	2
Chile	3	9	8	6	2	7	35
Costa Rica	-	-	1	-	-	-	1
EEUU	-	-	1	1	-	-	2
España	5	16	6	8	7	1	43
Inglaterra	-	-	-	-	1	1	2
México	3	4	4	6	-	-	17
Uruguay	-	1	-	-	-	-	1
Venezuela	-	-	-	2	-	-	2
Total	15	31	21	23	13	9	112

Nota: antecedentes de autores publicados por RLEI durante los años 2007-2012. Copyright 2012 por red iberoamericana de investigación sobre cambio y eficacia escolar (RINACE).

3. REVISTA IBEROAMERICANA DE EVALUACIÓN EDUCATIVA (RIEE)

La Revista Iberoamericana de Evaluación Educativa (RIEE) nace en mayo de 2008 con el propósito de difundir los resultados de evaluaciones inéditas y con el desafío de constituirse en un espacio para el encuentro, el debate y la difusión de la evaluación desarrollada en el campo educativo de Iberoamérica. Desde allí, busca contribuir a mejorar la calidad y eficacia de la educación, así como a una mayor justicia y equidad en su distribución.

RIEE asume la tarea de reunir en una revista especializada la vasta y diversa producción de estudios y experiencias de evaluación en educación, realizadas desde los estados, organismos internacionales, institutos y centros de investigación, unidades de medición de la calidad y universidades, entre otras entidades, que han acompañado los procesos de cambios y reformas en la región Iberoamericana. A

través de sus números monográficos RIEE aglutina los estudios referidos a unos mismos núcleos temáticos (Tabla 5).

TABLA 5. TEMÁTICAS DE LOS MONOGRÁFICOS REVISTA IBEROAMERICANA DE EVALUACIÓN EDUCATIVA

2008	<ul style="list-style-type: none"> Evaluación Docente. Memorias del IV Coloquio Iberoamericano: Evaluación de la Docencia.
2009	<ul style="list-style-type: none"> Evaluación de Resultados Escolares. Evaluación de Centros/Establecimientos Escolares.
2010	<ul style="list-style-type: none"> Memorias del I Coloquio Iberoamericano: La Evaluación de la Docencia Universitaria y No Universitaria: Retos y Perspectivas. Procesos y Pruebas de Admisión a la Educación Superior.
2011	<ul style="list-style-type: none"> Evaluación Educativa para la Justicia Social Las tecnologías de la comunicación y la información en la escuela
2012	<ul style="list-style-type: none"> Memorias del II Coloquio Iberoamericano: Homenaje a la Dra. Edith Litwin Evaluación de la Docencia Universitaria

Nota: Antecedentes de temas monográficos publicados por RIEE durante los años 2008-2012. Copyright 2012 por red iberoamericana de investigación sobre cambio y eficacia escolar (RINACE).

La revista tiene una periodicidad semestral y publica los meses de mayo y noviembre de cada año. Durante el período 2010, RIEE ha experimentado una particular evolución, con un aumento sostenido de sus artículos (Figura 5), ensayos, investigaciones y experiencias publicadas (Figura 6).

FIGURA 5. EVOLUCIÓN DEL NÚMERO DE ARTÍCULOS PUBLICADOS POR LA REVISTA IBEROAMERICANA DE EVALUACIÓN EDUCATIVA

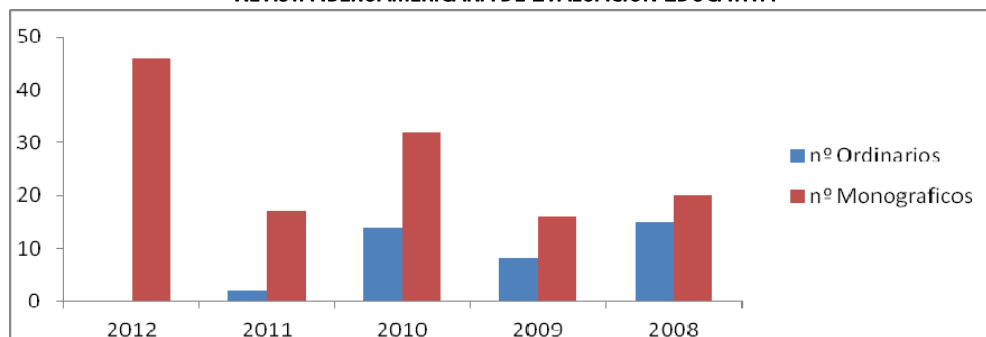
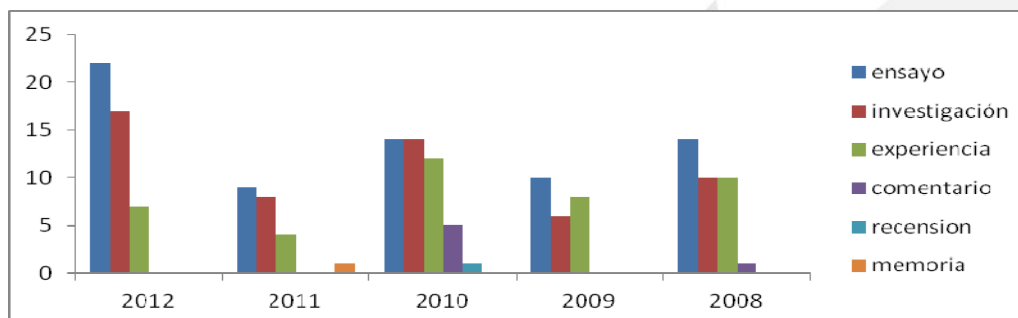


FIGURA 6. EVOLUCIÓN DEL NÚMERO DE ARTÍCULOS PUBLICADOS POR LA REVISTA IBEROAMERICANA DE EVALUACIÓN EDUCATIVA SEGÚN SU NATURALEZA



RIEE publica artículos inéditos que versan sobre evaluación educativa tanto en el ámbito de la educación escolar no universitaria, como universitaria o en la educación no formal. Se incluyen artículos de evaluaciones del rendimiento y aprendizajes de los estudiantes, de directores y administradores, docentes, escuelas, universidades y establecimientos educativos, de programas y políticas, de la supervisión educativa, administración educativa, del financiamiento y de la calidad y equidad de los sistemas educativos en su conjunto, lo que provoca una múltiple confluencia de autores de diversas nacionalidades

Si atendemos a la nacionalidad del primer autor de los artículos publicados (tabla 6), se puede observar la importante internacionalización de la Revista y su distribución geográfica en una gran parte de los países de Iberoamérica, junto con Estados Unidos y Nueva Zelanda. Se evidencia también una alta concentración de artículos procedentes de México, España y Chile.

TABLA 6. PAÍS DE ORIGEN DE LOS AUTORES DE REVISTA IBEROAMERICANA DE EVALUACIÓN EDUCATIVA

	2012	2011	2010	2009	2008	total
Argentina	3	1	4	2	4	14
Brasil	2	2	1	3	2	10
Chile	1	1	11	4	11	28
Colombia	2	-	2	1	1	6
Cuba	1	-	-	-	2	3
Ecuador	1	-	-	-	-	1
EEUU	-	2	1	-	1	4
España	16	7	3	3	4	33
Honduras	-	-	1	1	-	2
México	18	4	13	8	4	47
Nueva Zelanda	-	-	1	-	-	1
Paraguay	-	-	-	1	-	1
Perú	-	1	1	-	1	3
Portugal	2	1	1	1	-	5
Uruguay	-	2	2	-	2	6
Venezuela	-	-	-	-	2	2
	46	21	41	24	34	166

Nota: Antecedentes de autores publicados por RIEE durante los años 2008-2012. Copyright 2012 por red iberoamericana de investigación sobre cambio y eficacia escolar (RINACE).

4. REVISTA INTERNACIONAL DE EDUCACIÓN PARA LA JUSTICIA SOCIAL (RIEJS)

La Revista Internacional de Educación para la Justicia Social (RIEJS) nace en noviembre del año 2010 con el objetivo de proveer de un espacio académico para la difusión de trabajos que comprendan la educación como un motor de transformación social, y sustentar las bases para un profundo debate en torno a la investigación contemporánea sobre Educación para la Justicia Social realizada a nivel internacional.

Su nacimiento viene precedido por dos publicaciones previas de RINACE que permitieron hacer camino a esta nueva publicación:

- La sección monográfica del volumen 4, número 1 (2011), de la Revista Iberoamericana de Evaluación Educativa, dedicada a la Evaluación Educativa para la Justicia Social.
- El volumen 9, número 4 (2011), de la Revista Iberoamericana sobre Calidad, Eficacia y Cambio en Educación (REICE), dedicada a la Educación para la Justicia Social.

Entre los objetivos de RIEJS se encuentran:

1. Colaborar en la difusión de la investigación educativa sobre estas temáticas.
2. Favorecer la utilización de los resultados de la investigación para una mejora de los sistemas educativos, las escuelas y las aulas enfocada a la Justicia Social.
3. Fomentar la realización de investigaciones educativas de calidad sobre esta temáticas.
4. Colaborar en el debate sobre problemas de investigación educativa actual, y la justicia social en educación.

RIEJS publicará con una periodicidad de dos números ordinarios al año (mayo y diciembre). El primer número de RIEJS, recientemente publicado en el mes mayo de 2012, ha contado con aportaciones de académicos de diversas nacionalidades (tabla 7) observándose una importante presencia de investigadores españoles. La naturaleza de los artículos publicados (figura 7) varía entre ensayos, investigaciones y recensiones de textos relacionados con la educación para la justicia social.

TABLA 7. PAÍS DE ORIGEN DE LOS AUTORES REVISTA INTERNACIONAL DE EDUCACIÓN PARA LA JUSTICIA SOCIAL

	2012
Argentina	2
Chile	2
Colombia	1
España	6
México	2
Perú	1
Total	14

Nota: Antecedentes de autores publicados por RIEJS en el volumen 1 – número 1. Copyright 2012 por red iberoamericana de investigación sobre cambio y eficacia escolar (RINACE).

FIGURA 7. ARTÍCULOS PUBLICADOS POR LA REVISTA INTERNACIONAL DE EDUCACIÓN PARA LA JUSTICIA SOCIAL SEGÚN SU NATURALEZA

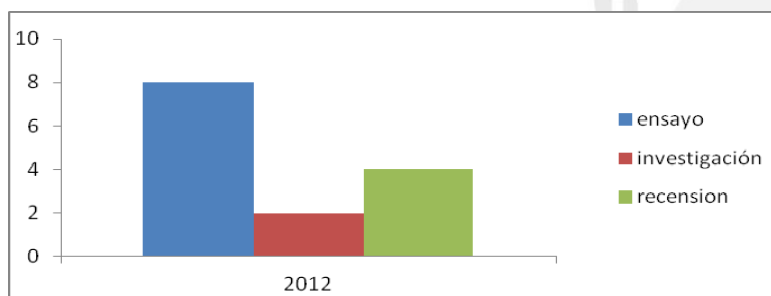


Figura 7. Creación personal.

RIEJS pretende responder a la necesidad actual de reunir en una publicación académica de alta calidad trabajos sobre justicia social en educación. Para guiar las aportaciones, RIEJS ha programado una serie de números monográficos que propician el debate teórico desde diversas posiciones conceptuales (tabla 8) y visibilizan los aportes de la justicia social en educación.

TABLA 8. TEMÁTICAS DE LOS MONOGRÁFICOS
REVISTA INTERNACIONAL DE EDUCACIÓN PARA LA JUSTICIA SOCIAL

2012	Diciembre	• Aportaciones de Paulo Freire a la Justicia Social.
2013	Mayo	• Educación para la Ciudadanía: nuevos retos y perspectivas desde el enfoque de la Justicia Social
	Diciembre	• Aprendizaje-Servicio y Justicia Social

Nota: antecedentes de temas monográficos propuestos por RIEJS para los años 2012-2013. Copyright 2012 por red iberoamericana de investigación sobre cambio y eficacia escolar (RINACE).

RIEJS es editada en estrecha colaboración con Grupo de Investigación "Cambio Educativo para la Justicia Social" de la Universidad Autónoma de Madrid (España) lo que ha supuesto un espacio de trabajo, colaboración y aprendizaje único entre académicos consagrados e investigadores noveles. RIEJS surge como una revista potente e innovadora, se augura un fructífero futuro dentro del mundo de las publicaciones científicas dado al importante interés que ha suscitado dentro de la comunidad académica iberoamericana.

5. INDEXACIONES

Las revistas editadas por RINACE cuentan con indexaciones en LATINDEX (Sistema Regional de Información en Línea para Revistas Científicas de América Latina, el Caribe, España y Portugal), REDALYC (Red de Revistas Científicas de América Latina y el Caribe, España y Portugal), IRESIE (Índice de Revistas de Educación Superior e Investigación Educativa), DIALNET (Difusión de Alertas en la Red), DOAJ (Directory of Open Access Journals), EZB (The Elektronische Zeitschriftenbibliothek, Alemania), ICSEI (International Congress for School Effectiveness and Improvement), MIAR (Modelo de Identificación y Evaluación de Revistas), SUDOC (Catalogue du Système Universitaire de Documentation, Francia), DICE (Difusión y Calidad Editorial de las Revistas Españolas de Humanidades y Ciencias Sociales y Jurídicas), CSIC-CCHS (Base de datos del Consejo Superior de Investigaciones Científicas de España), Red REDIAL, y Biblioteca de la OEI (Organización de Estados Iberoamericanos para la Educación, la Ciencia y la Cultura).

6. CONCLUSIONES

La puesta en marcha de nuevas publicaciones científicas supone la búsqueda y el afán por la consecución de una irrenunciable utopía: lograr una educación de calidad para todos, que ayude en la construcción de una sociedad más justa, equitativa, inclusiva y humana. RINACE no sólo se une en la consecución de este objetivo, sino que contribuye abiertamente con él a través de la publicación de sus tres revistas científicas.

La evolución de cada una de ellas refleja el interés -cada vez mayor- en lograr una educación de calidad, de todos, con todos y para todos, sin exclusiones, sin barreras ni limitaciones. Una educación que mayoritariamente, como producto de las gravísimas inequidades sociales, desvirtúan y diluyen los intentos por mejorar y por constituirse en un elemento de dinamización y transformación social.

Múltiples han sido las barreras encontradas en el camino: difusión, colaboración, evaluación, presupuesto, regulación, pero cada una de nuestras acciones se dirigen a sortear estas dificultades con creces.

Dentro de los desafíos que todas las publicaciones de la RINACE tienen, se pueden indicar las intenciones de:

1. Aumentar el volumen de trabajos de calidad publicados, suponiendo mejorar la difusión e indexación de la revista, a fin de contar con un mayor número de investigadores y autores interesados en publicar en nuestras revistas.
2. Ampliar la representación geográfica de los autores.
3. Cuidar y mantener la exigencia y rigurosidad del proceso de revisión externa.
4. Mejorar los tiempos de revisión, dictamen y modificación de los artículos, situación especialmente crítica en el caso de discrepancias entre los dos jueces revisores, pues implica el envío a un tercero para dirimir al respecto.
5. Optimizar los procesos y tiempos de edición de los textos definitivos y revisión/aceptación pruebas finales por autores.
6. Favorecer la participación de coordinadores externos en los diversos números.
7. Conseguir la indexación de las revistas en nuevas bases de datos.

En cada una de las revistas de RINACE demuestran su interés por contribuir a la profundización y reflexión con el objetivo de avanzar hacia la escuela que *todos* queremos: una escuela inclusiva. Su interés por generar información relevante sobre factores y variables que limitan o posibilitan los aprendizajes de los niños, niñas y jóvenes para poder actuar oportunamente y en consecuencia con las evidencias empíricas.

El interés por difundir investigación educativa de calidad que aporte conocimientos a la realidad de las escuelas hace que RINACE se distinga actualmente como una de las principales redes que contribuyen a fomentar la difusión de la investigación educativa de calidad.

REFERENCIAS BIBLIOGRÁFICAS

- REICE- Revista Electrónica Iberoamericana sobre Calidad, Eficacia y Cambio en Educación (2012). *Presentación*. Recuperado de <http://www.rinace.net/reicepres.htm>
- RIEE- Revista Iberoamericana de Evaluación Educativa. (2012). *Presentación*. Recuperado de http://www.rinace.net/riee/riee_presentacion.html
- RIEJS- Revista Internacional de Educación para la Justicia Social (2012). *Presentación*. Recuperado de <http://www.rinace.net/riejs/presentacion.html>
- RINACE - Red Iberoamericana de Investigación sobre Cambio y Eficacia Escolar. (2012). *Objetivos y Actividades*. Recuperado de <http://www.rinace.net/objetivos2.html>
- RLEI- Revista Latinoamericana de Educación Inclusiva. (2012). *Presentación*. Recuperado de http://www.rinace.net/rlei/rlei_presentacion.html